

Retrouvez tous les numéros du bulletin [AGROSAONE](#) et consultez également le [BSV Grandes Cultures](#)

La Chambre d'agriculture de Haute-Saône est agréée par le Ministère chargé de l'Agriculture pour son activité de conseil indépendant à l'utilisation de produits phytopharmaceutiques sous le n°IFO1762 dans le cadre de l'agrément multi-sites porté par l'APCA.



Les conseils contenus dans ce bulletin sont basés sur les observations des parcelles de référence du BSV. Ils sont à adapter en fonction de votre propre situation.

Si non spécifié, il faut considérer une absence d'alternatives à l'application de produits phytosanitaires. Toutes les méthodes de lutte alternatives à la chimie sont consultables sur les guides cultures des chambres d'agriculture de Bourgogne Franche-Comté.



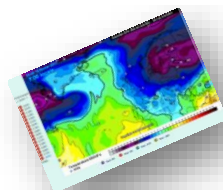
## METEO

Il est tombé entre 16 et 42 mm cette semaine.

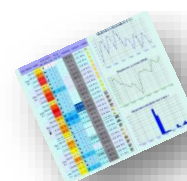
### Prévisions saisonnières



### Modèles



### Pluie et températures Gray



## 2020 – pluviométrie et températures



2020	70									
POSTE	CHARGEY LES GRAY		RIOZ		VENISEY		FROTEY LES VESOUL		VILLERSEXEL	
Mois	Temp MOYENNE (°C)	Pluie (mm)	Temp MOYENNE (°C)	Pluie (mm)	Temp MOYENNE (°C)	Pluie (mm)	Temp MOYENNE (°C)	Pluie (mm)	Temp MOYENNE (°C)	Pluie (mm)
Janvier	4,6	22,6	4,4	36,0	4,3	31,0	4,8	20,6	4,0	31,8
Février	7,6	69,8	7,5	102,4	7,3	83,0	7,5	72,2	7,3	99,8
Mars	7,9	52,4	7,5	84,2	7,4	64,0	7,8	57,4	7,2	85,4
Avril	13,8	39,5	13,0	33,8	12,7	24,5	14,5	20,2	12,7	19,0
Mai	15,0	76,9	14,4	132,7	14,1	99,0	14,9	121,1	14,0	107,8
Juin	16,8	17,4	16,3	24,2	16,0	16,6	16,5	23,2	16,1	41,8
Juillet										
Août										
Septembre										
Octobre										
Novembre										
Décembre										
<b>Total</b>	<b>11,0</b>	<b>278,6</b>	<b>10,5</b>	<b>413,3</b>	<b>10,3</b>	<b>318,1</b>	<b>11,0</b>	<b>314,7</b>	<b>10,2</b>	<b>385,6</b>



# BLE

## Stade et état des cultures

Les grains se remplissent.

*Blé LG Armstrong  
Témoin sans fongicide encore vert*



*Blé SY Adoration  
Témoin sans fongicide encore vert*



*Blé LG Absalon  
Témoin sans fongicide encore vert*



*Blé Syllon  
Témoin sans fongicide encore vert  
Quelques pustules de rouille brune*



*Blé Chevignon  
Témoin sans fongicide encore vert  
Quelques pustules de rouille brune*



*Blé Nemo  
Témoin sans fongicide bientôt grillé par  
rouille brune*



*Blé Nemo  
Témoin sans fongicide bientôt grillé par rouille brune*



*Blé – extrémité de l'épi gelée*



*Blé bio variétés anciennes*



## Epis blancs – quelle maladie ?

Les épis blancs sont visibles dans les parcelles.  
Voici une grille qui vous permettra d'établir un diagnostic à partir des feuilles de la tige portant l'épi blanc.

1. Les feuilles de la tige sont vertes.  
Les symptômes sont répartis de façon homogène dans la parcelle.



Une partie de l'épi est blanche (desséchée) et des taches roses orangées sont visibles sur les épillets = **Fusarium sp ou Microdochium nivale**

L'épi est totalement blanc = **Fusarium sp ou Microdochium nivale**, la maladie s'est développée sur le col de l'épi.

L'épi est blanc. Vous tirez dessus, il est coupé dans la gaine = **tordeuse des céréales**



La feuille est verte

2. Les feuilles de la tige sont desséchées.

La plante a donc un problème d'alimentation. Il faut arracher le pied de blé en prenant soin de conserver les racines.



La feuille est desséchée

Les symptômes sont répartis par foyers et les racines sont noires = **piétin échaudage**

Les racines sont blanches. Il faut alors débarrasser le bas de tige des gaines des feuilles.



La nécrose se situe en général sous le premier nœud, des stromas noirs sont visibles = **piétin verse**

La nécrose peut apparaître sur tous les entre nœuds = **rhizoctone**. Les taches sont plutôt blanches bien délimitées et mates (non brillantes).

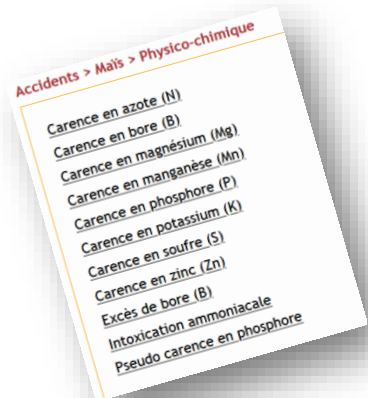




## STADE ET ETAT DES CULTURES

Les maïs poussent.

On observe parfois quelques carences induites. Pour réaliser un diagnostic, [cliquez sur ce lien Arvalis](#)



## Désherbage

### Conseil

Toutes les adventices sont maintenant levées.

Les désherbages pourront être terminés sur les semis d'avril et de mai.

*Elumis 1 l/ha + peak 10g = bonne efficacité sur panics et amarantes*



Les liserons ont été cognés avec un premier passage de Banvel 0.2.  
Un second passage de Banvel 0.2 est nécessaire pour maîtriser les  
liserons qui ont levé après.



**Pensez également au binage !**

## Fertilisation azotée du maïs

*Terminer les apports avant une pluie.*

## Insectes divers et variés dans les maïs

Les **puccerons** sont rares. Les **auxiliaires** sont visibles. **Aucun risque actuellement.**

Colonie de *Sitobion avenae*



Colonie de *Metopolophium dirhodum*



Colonie de Pucerons noirs de la fève dans le cornet – *Aphis fabae*



On observe également des **cicadelles – pas de risque**



Accouplement



Traces de piqûres



Morsures de noctuelles



Syrphe



## Pyrale

### Sur le terrain

Le vol de la race plurivoltine se poursuit. Le vol de la race monovoltine devrait commencer ces jours prochains.

Le dépôt de ponte des pyrales plurivoltines se poursuit également dans les parcelles à risque.

Les premières éclosions ont eu lieu la semaine dernière, les larves baladeuses sont visibles et les traces de perforations sont observables sur les feuilles.

Sur la parcelle la plus à risque, on observe 15% de pieds porteurs de pontes (10% de pontes fraîches et 5% de pontes écloses). On trouve déjà 20% de plantes avec des traces de morsures sur les feuilles.

La lutte contre la pyrale sera donc plus précoce que les autres années. Normalement, si la première génération est bien maîtrisée, un second insecticide ne sera pas nécessaire.

**Les parcelles à risque sont peu nombreuses :**

**Le traitement du maïs ensilage est inutile.**

Seules les parcelles destinées à une récolte en grains méritent d'être surveillées et parmi ces parcelles, seules 10% sont réellement à risque.

**Quelle est la nuisibilité de la pyrale ?**

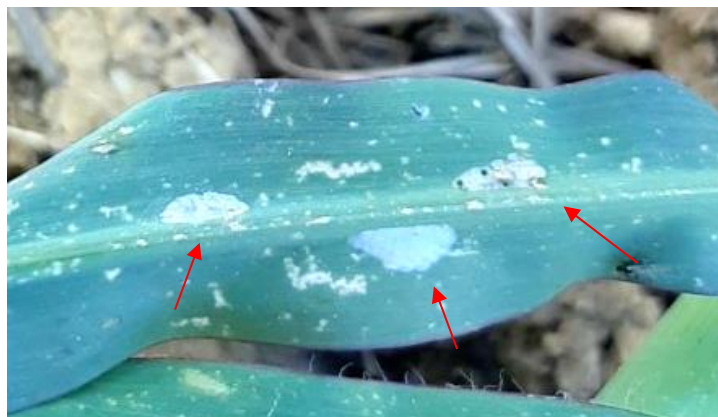
D'après des synthèses d'essais réalisés en Franche-Comté, la perte de rendement est estimée à 10 qx/ha si 1 larve par plante au moment de la récolte et 1 ql/ha si 1 larve pour 10 plantes.

Le risque Fusarium et mycotoxines est avant tout conditionné par le climat ! La pyrale n'est qu'un facteur de risque secondaire.

*Ponte fraîche*



*3 pontes sur cette même feuille*



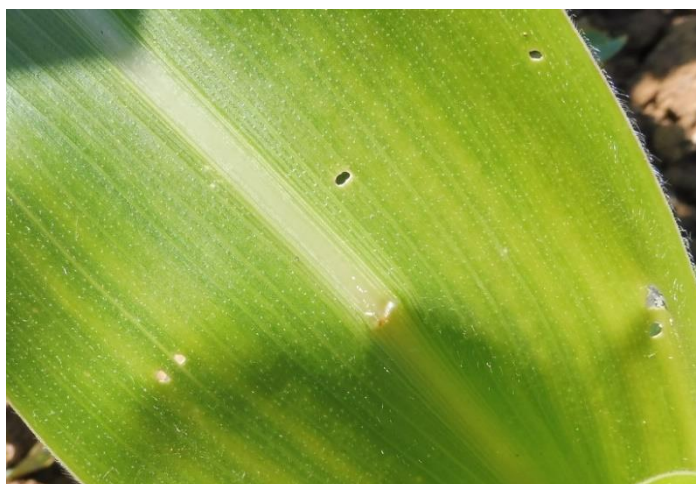
*Ponte fraîche*



*Ponte de quelques jours*







Perforations des larves baladeuses sur les feuilles



### **Conseil**

Les premiers lâchers de trichogrammes ont été réalisés les 4-5 juin pour le Sud Haute-Saône et d'autres lâchers sont prévus cette semaine (11-12 juin) pour le Nord.

**La lutte chimique agit sur les jeunes larves de pyrale pendant qu'elles se « baladent » sur les feuilles.**

**Le pic de vol de la race plurivoltine devrait se situer aux alentours du 20 juin.**

**Et le pic de vol de la race monovoltine devrait se situer aux alentours du 1<sup>er</sup> juillet.**

**La date de traitement chimique optimale (pics de vol) devrait se situer aux alentours du 25 juin.**

- Éviter les pyréthrinoides liquides car ces produits détruisent les **auxiliaires très nombreux et utiles**.
- Si traitement à la date optimale (25/06) sur grands maïs, privilégier l'enjambeur pour traiter aux microgranulés (pas de destruction d'auxiliaires).
- Si traitement à la date optimale (25/06) en liquide avec pulvé, **privilégier la spécialité [CORAGEN](#)**, spécialité très sélective des auxiliaires.  
Au Nord Haute-Saône, la dose peut alors être réduite à 0.08 l/ha en un passage.  
Au Sud de la Haute-Saône et/ou sur petits maïs, le traitement peut être fractionné : un passage avec CORAGEN 0.06 L/ha aux alentours du 25/06 puis CORAGEN 0.06 L/ha aux alentours du 8/07 afin de protéger les feuilles non présentes au premier traitement.
- **Pour des raisons d'efficacité et de persistance de l'insecticide, il conviendra de réaliser les traitements en dehors des températures chaudes.**
- **Le traitement du maïs ensilage est inutile.**

**Il existe deux techniques pour réaliser une analyse de risque pertinente pour la pyrale :**








- **La technique la plus compliquée et la plus chronophage consiste à chercher les pontes.**

Pour cela, il suffit de regarder les **faces inférieures de toutes les feuilles** sur une cinquantaine de pieds. Les pyrales déposent leurs œufs le long de la nervure centrale. Lors du contrôle de pontes, il apparaît intéressant de les marquer pour suivre l'évolution des stades et comptabiliser le nombre de pontes de semaines en semaines.

**Seuil de nuisibilité approximatif : 10% de pieds porteur d'une ponte**

Les pontes de pyrales (ou ooplaques) sont des sortes de plaquettes dans lesquelles les œufs se recouvrent les uns les autres. La taille d'une ooplaque est comprise entre 0,5 et 1 cm.

Pontes fraîches	Ponte de quelques jours couleur crème	Ponte « tête noire » prête à éclore	Ponte éclore	Ponte parasitée par trichogrammes
				

- **On peut aussi chercher les traces de sciures et trous provoqués par les chenilles.**

**Seuil de nuisibilité approximatif : 20% de pieds avec présence de trous ou sciure sur les feuilles**



Pour celles et ceux qui souhaitent raisonner le traitement et qui ont le temps, la recherche des perforations sur feuilles peut être réalisée la semaine prochaine.

## Autres ravageurs du maïs

Les attaques de taupins sont fréquemment observées.

Les **attaques de taupins** sont plus faciles à identifier.

Avec la bêche, on retrouve assez facilement les larves à proximité de la plante et les plantes sont percées.



Taupin adulte – *Agriotes* sp





# SORGHO

## STADE ET ETAT DES CULTURES

Ils poussent.

## DESHERBAGE

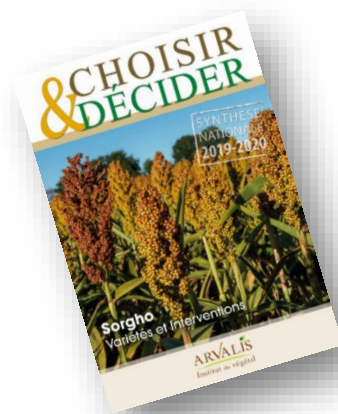
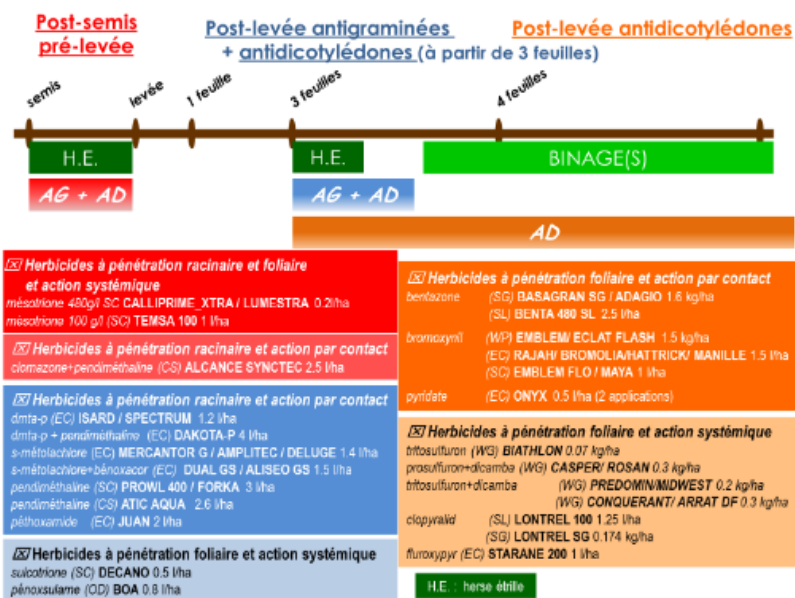
### Stratégies de désherbage



#### Herbicides et positionnement

Pour les restrictions et recommandations des herbicides se reporter au dépliant sorgho lutte contre les adventices, (Nouvelle Edition en mars 2020).

Guide Arvalis Sorgho ([cliquez](#))

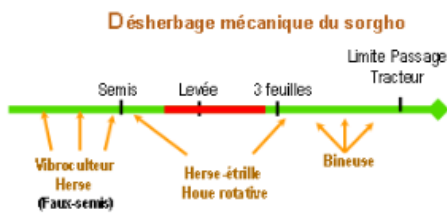


#### Une culture adaptée au désherbage mécanique

Les solutions de désherbage mécanique permettent de compléter et de sécuriser la maîtrise des mauvaises herbes dans la culture. Il est possible de positionner un passage de herse étrille ou de houe rotative quelques jours après le semis (technique du passage « à l'aveugle ») en

ayant pris soin de semer un peu plus profondément.

Un (ou plusieurs) binage(s) (avec buttage) peuvent être réalisés vers le stade 5-6 feuilles du sorgho.





# TOURNESOL

## Stade et état des cultures

Avec la sécheresse, les levées sont souvent hétérogènes.  
La floraison est proche sur les premiers semis de fin mars.

*Semis de fin mars*



*Semis de la mi-avril*



*Semis du 15 mai sous couvert de seigle*



*Coccinelle à tous les stades...*

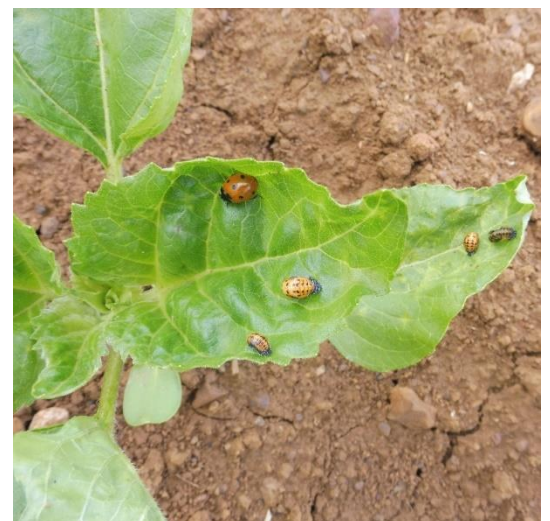
*Larve en position de nymphose...*



*...début nymphose...*



*... nymphes et adulte*



## Désherbage

### Conseil

**Seul le binage pourra éliminer des dicotylédones dans les tournesols !**

*Forte infestation de panics*



*Liserons des haies.  
Le binage risquera d'arracher les  
pieds de tournesol...*



*Tournesol précédent chanvre*



*Tournesol non clearfield détruit avec Pulsar*



*Tournesol non clearfield détruit avec Pulsar*



## Phomopsis

### Faut-il faire un fongicide ?

Les conditions météo ne sont pas favorables aux contaminations.

De plus, la Haute-Saône n'est pas un département à risque phomopsis élevé.

**L'impassé fongicide est envisageable.**

Cependant pour celles et ceux qui souhaitent en faire un, ne traiter que les variétés sensibles au phomopsis. Si traitement, le réaliser au stade limite passage tracteur.

Extrait du guide cultures des chambre d'Agriculture Bourgogne Franche-Comté



Spécialités commerciales  Dose homologuée	Composition  Formulation	Réglementation			Efficacité et Conditions d'application		Adjuvant Prix (€/l ou kg)		
		DAR (l)	DRE (h)	ZNT (m)	Phomopsis	Phoma	Huile	Mouillant	Sel
<b>AMISTAR GOLD</b> <b>PRIORI GOLD</b>  DH : 1 l/ha	Azoxystrobine 125 g/l + Difenoconazole 125 g/l  SC	3	48	5	1 l/ha	1 l/ha	Huile	Mouillant	Sel
					T °C < 25 °C. H % > 70 %. 2 applications/an maximum.		38 €		
<b>FILAN SC</b> <b>JETSET</b> <b>BRIGG</b>  DH : 0,4 l/ha	Boscalid 200 g/l+ Dimoxystrobine 200 g/l  SC	30	48	5	0,4 l/ha	0,4 l/ha	Huile	Mouillant	Sel
					T °C < 25 °C. H % > 70 %. 1 tous les 3 ans.		96 €  H351, H361d		

Sources : Terres Inovia, Firmes

Bonne efficacité
  Efficacité moyenne
  Efficacité insuffisante
  Non homologué

Possibilité de coupler les interventions avec des apports de bore.

Le risque phomopsis est géré par le choix variétal (stratégie plus efficace que les fongicides). L'intervention fongicide ne concerne donc que le risque phoma.



## SOJA

### STADE ET ETAT DES CULTURES

Les sojas poussent.

PALLADOR semé au 24 avril avant la pluie...



... les nodosités sont présentes



## DESHERBAGE DE POSTLEVÉE

Terminer les désherbages sur les semis d'avril et début mai.

*Tapis de renouée liseron dans du soja*

*Les efficacités de postlevée seront médiocres*

*Il aurait fallu faire un programme de prélevée du type ATIC AQUA 2 l/ha + PROMAN 1,5 l/ha*

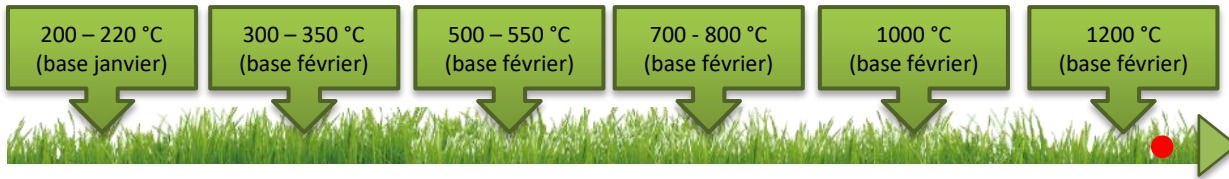




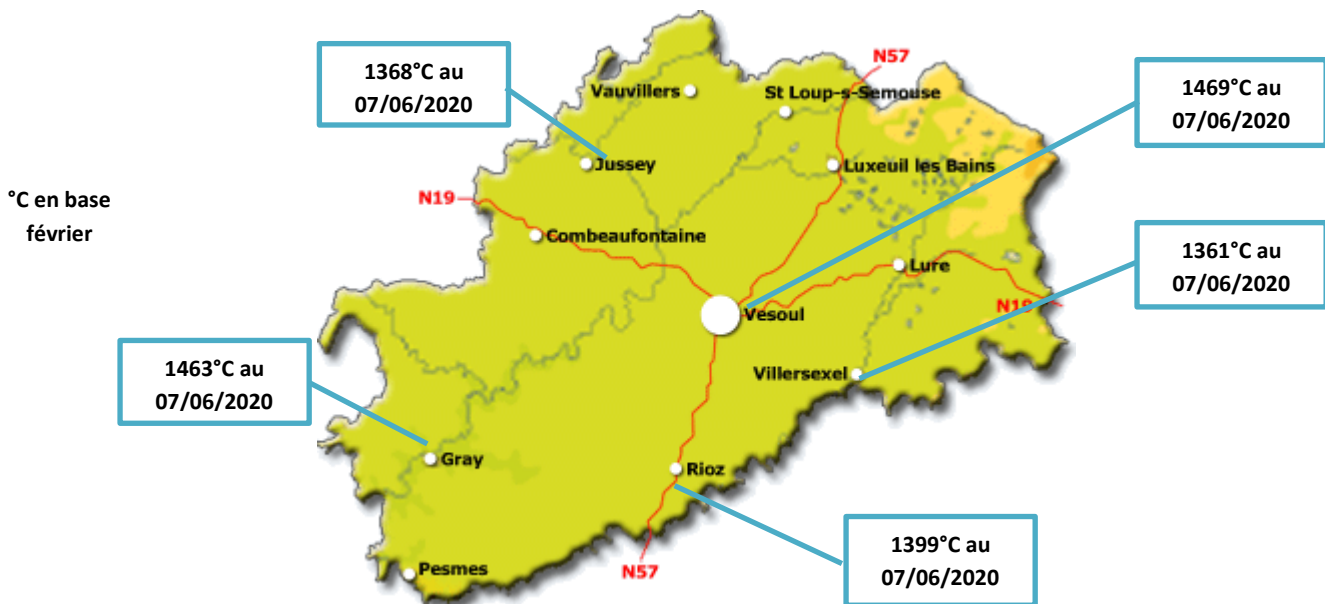


# Le coin de l'herbe

● Cumul actuel degrés-jours



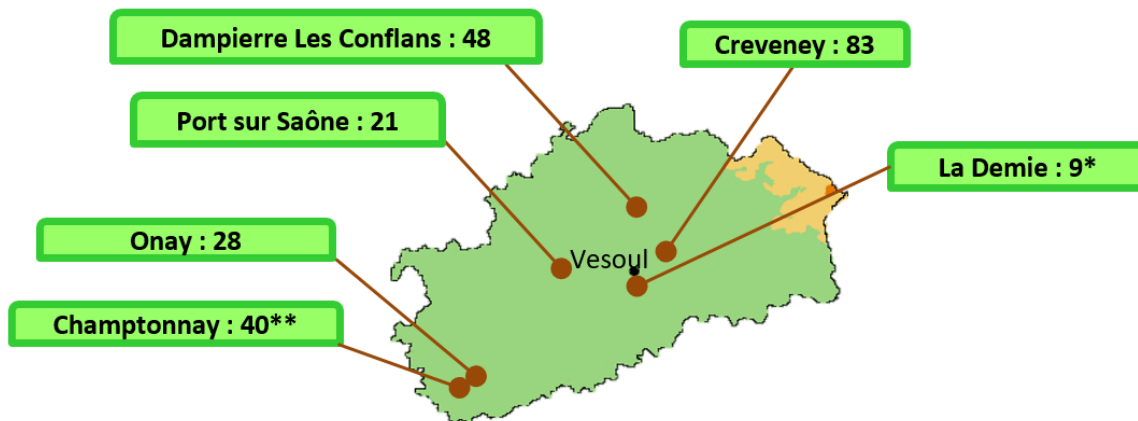
Tallage		Epi 5 cm	Début épiaison	Début floraison	Floraison
Apport azote	Mise à l'herbe	Fin déprimage	Enrubannage, ensilage	Foin précoce	Foin tardif



Ci-après la carte des croissances d'herbe avec les sites suivis par la Chambre d'Agriculture de Haute-Saône.

**Croissance du 2 au 8 juin 2020**  
**en kg MS / jour / ha**

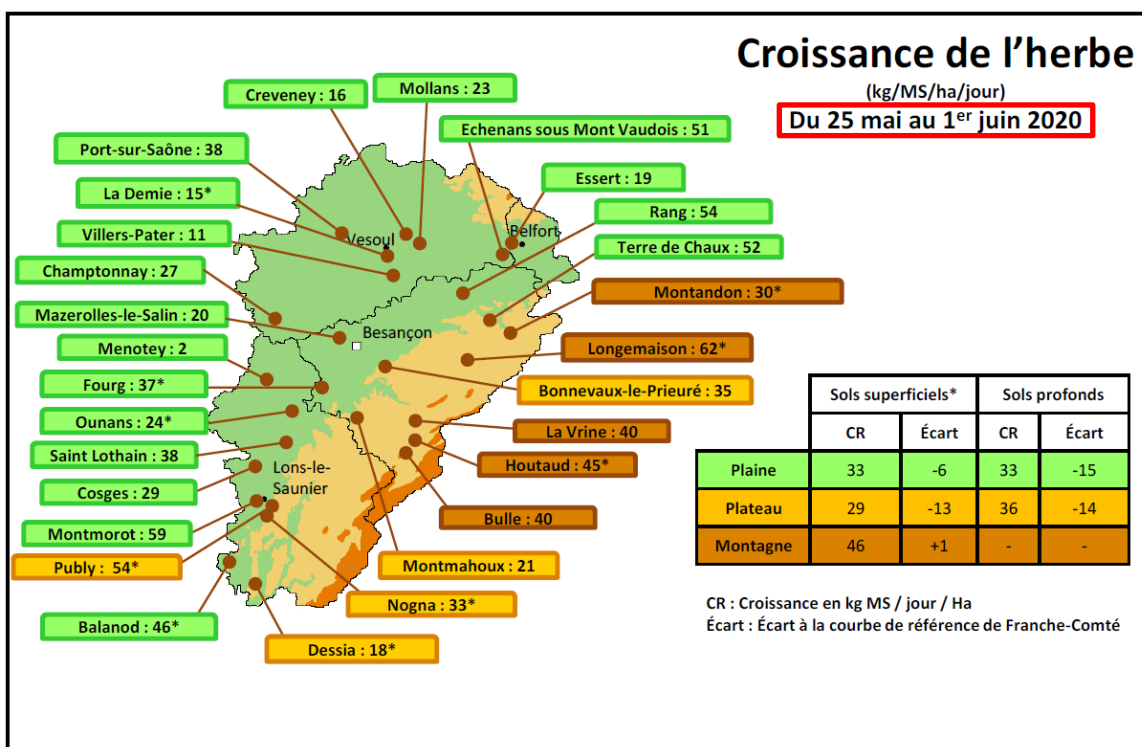
\*croissance sur sol superficiel / \*\* luzerne en mélange



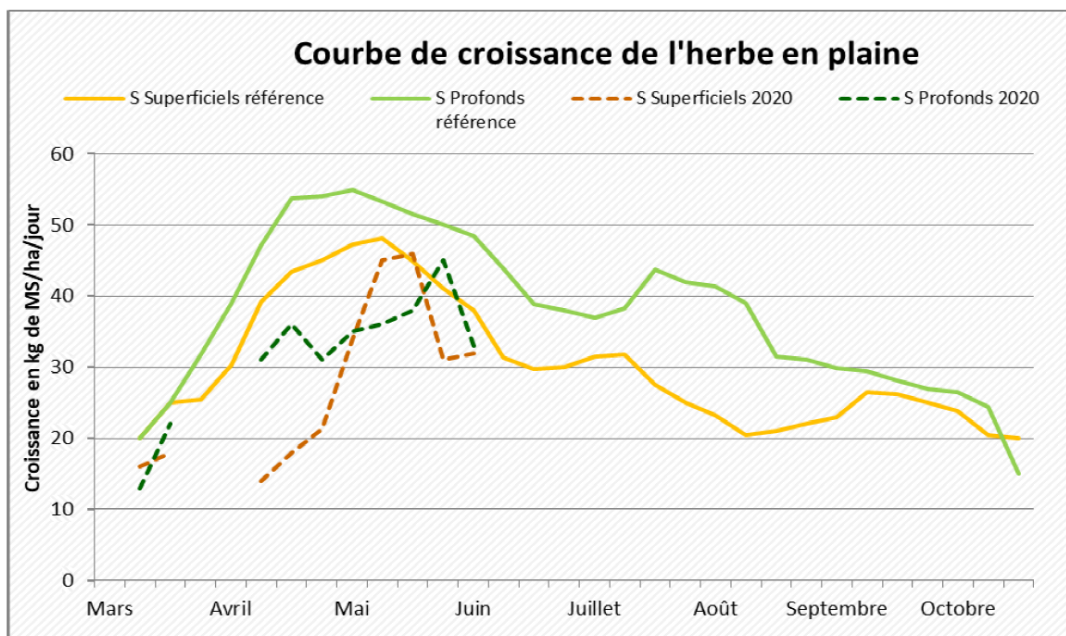
**Croissance de l'herbe**

(kg/MS/ha/jour)

**Du 25 mai au 1<sup>er</sup> juin 2020**



CR : Croissance en kg MS / jour / Ha  
 Écart : Écart à la courbe de référence de Franche-Comté



Ces croissances sont calculées en plaine en Franche-Comté.

Contacts : Margaux Reboul Salze – Chambre d'Agriculture de Haute-Saône : 03.84.77.14.34 – [margaux.reboul-salze@haute-saone.chambagri.fr](mailto:margaux.reboul-salze@haute-saone.chambagri.fr)

Bulletin rédigé et édité par la Chambre d'agriculture de Haute-Saône  
17 quai Yves Barbier - BP 20189  
70004 VESOUL  
Tél.: 03 84 77 14 40

Site internet :



Les conseils contenus dans ce bulletin sont basés sur les observations des parcelles de référence du BSV. Ils sont à adapter en fonction de votre propre situation.

Se référer à l'étiquette du produit avant utilisation.

Pour connaître les matières actives des produits cités, se référer au site <https://ephy.anses.fr/> et aux guides cultures papier des Chambres d'Agriculture de Bourgogne Franche Comté.

Un référentiel produits phytosanitaires actualisé en permanence est disponible sur MesP@rcelles pour les abonnés. Pour chaque produit, vous trouverez toutes les informations sur les matières actives, les mélanges, les usages, la réglementation, les phrases de risque...



La Chambre d'agriculture de Haute-Saône est agréée par le Ministère chargé de l'Agriculture pour son activité de conseil indépendant à l'utilisation de produits phytopharmaceutiques sous le n°IFO1762 dans le cadre de l'agrément multisites porté par l'APCA.

