

Retrouvez tous les numéros du bulletin [AGROSAONE](#) et consultez également le [BSV Grandes Cultures](#)

La Chambre d'agriculture de Haute-Saône est agréée par le Ministère chargé de l'Agriculture pour son activité de conseil indépendant à l'utilisation de produits phytopharmaceutiques sous le n°IFO1762 dans le cadre de l'agrément multi-sites porté par l'APCA.



Les conseils contenus dans ce bulletin sont basés sur les observations des parcelles de référence du BSV. Ils sont à adapter en fonction de votre propre situation.

Si non spécifié, il faut considérer une absence d'alternatives à l'application de produits phytosanitaires. Toutes les méthodes de lutte alternatives à la chimie sont consultables sur les guides cultures des chambres d'agriculture de Bourgogne Franche-Comté.



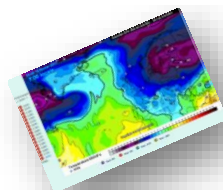
## METEO

Il n'a pas plu cette semaine. Les orages arrivent.

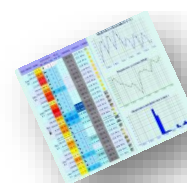
[Prévisions saisonnières](#)



[Modèles](#)



[Pluie et températures Gray](#)



### 2020 – pluviométrie et températures



| 2020         | 70                |              |                   |              |                   |              |                   |              |                   |              |
|--------------|-------------------|--------------|-------------------|--------------|-------------------|--------------|-------------------|--------------|-------------------|--------------|
| POSTE        | CHARGEY LES GRAY  |              | RIOZ              |              | VENISEY           |              | FROTEY LES VESOUL |              | VILLERSEXEL       |              |
| Mois         | Temp MOYENNE (°C) | Pluie (mm)   | Temp MOYENNE (°C) | Pluie (mm)   | Temp MOYENNE (°C) | Pluie (mm)   | Temp MOYENNE (°C) | Pluie (mm)   | Temp MOYENNE (°C) | Pluie (mm)   |
| Janvier      | 4,6               | 22,6         | 4,4               | 36,0         | 4,3               | 31,0         | 4,8               | 20,6         | 4,0               | 31,8         |
| Février      | 7,6               | 69,8         | 7,5               | 102,4        | 7,3               | 83,0         | 7,5               | 72,2         | 7,3               | 99,8         |
| Mars         | 7,9               | 52,4         | 7,5               | 84,2         | 7,4               | 64,0         | 7,8               | 57,4         | 7,2               | 85,4         |
| Avril        | 13,8              | 39,5         | 13,0              | 33,8         | 12,7              | 24,5         | 14,5              | 20,2         | 12,7              | 19,0         |
| Mai          | 14,5              | 76,9         | 14,1              | 132,7        | 13,8              | 98,8         | 14,3              | 121,1        | 13,7              | 107,6        |
| Juin         |                   |              |                   |              |                   |              |                   |              |                   |              |
| Juillet      |                   |              |                   |              |                   |              |                   |              |                   |              |
| Août         |                   |              |                   |              |                   |              |                   |              |                   |              |
| Septembre    |                   |              |                   |              |                   |              |                   |              |                   |              |
| Octobre      |                   |              |                   |              |                   |              |                   |              |                   |              |
| Novembre     |                   |              |                   |              |                   |              |                   |              |                   |              |
| Décembre     |                   |              |                   |              |                   |              |                   |              |                   |              |
| <b>Total</b> | <b>9,7</b>        | <b>261,2</b> | <b>9,3</b>        | <b>389,1</b> | <b>9,1</b>        | <b>301,3</b> | <b>9,8</b>        | <b>291,5</b> | <b>9,0</b>        | <b>343,6</b> |



## ORGE HIVER – ORGE PRINTEMPS

### Stade et état des cultures

Les orges mûrissent.

*Cette Coccinel reverdit dans les zones qui ont souffert du sec et du gel. L'orge épie à nouveau.*



*OP RGT Planet ...  
600 épis X 20 gr par épi X PMG 50 = 60 qx/ha  
Bientôt à la récolte...*

*et OH ETINCEL semées début novembre  
380 épis X 35 gr par épi X PMG 45 = 60 qx/ha*



*Cette année, c'est la rouille naine que l'on observe dans les témoins non traités RGT Planet  
Ce témoin non traité est cependant toujours bien vert !*





## MAIS

### STADE ET ETAT DES CULTURES

La météo est idéale pour les maïs.

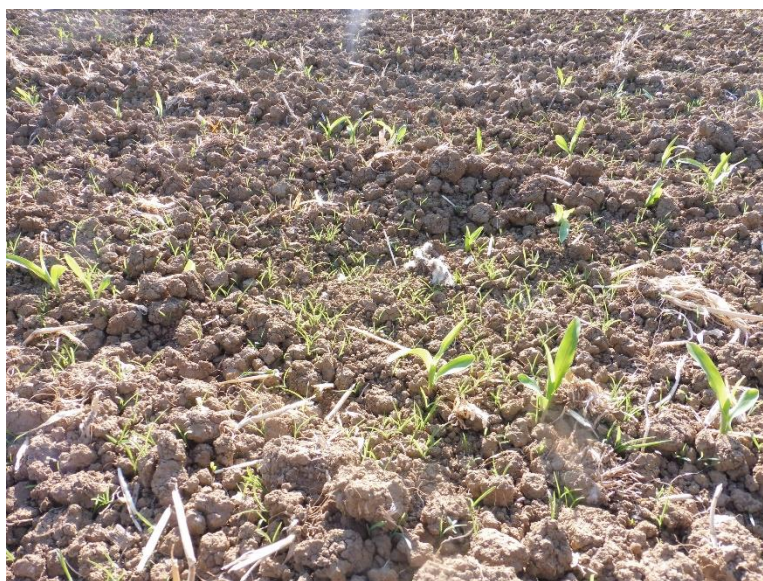
*Semis du 4 avril*



*Semis du 7 mai*



*Semis du 21 mai derrière méteil*



# Dés herbage

## Conseil

Toutes les adventices sont maintenant levées.

Les dés herbages pourront être terminés cette semaine sur les semis d'avril et de mai.

## Dés herbage des vivaces



Tableau 1 : Herbicides adaptés contre quelques adventices vivaces ou difficiles (liste non exhaustive)

| Espèce adventice                 | Adventices développées (ou issues de souches) |   | Adventices jeunes (ou issues de germination) |  |
|----------------------------------|---|---|--|--|
|                                  | Contrôle                                      | Frein   | Contrôle                                     | Frein  |
| Agrostis stolonifère             |   |   |  | nicosulfuron, rimsulfuron                                  |
| Avoine à chapelet                |   |   |  | nicosulfuron, rimsulfuron                                  |
| Chiendent rampant (agropyron)    |   |   |  | nicosulfuron, rimsulfuron                                  |
| Ray-grass                        |   | nicosulfuron  | nicosulfuron, rimsulfuron                    | nicosulfuron, rimsulfuron                                  |
| Chardon des champs (cise)        |   | LONTREL 100, LONTREL SG                                       |  | CAMBIO, LONTREL 100, dicamba, sulcotrione                  |
| Epilobe à tige carrée (4 angles) |   |   |  | Bromoxynil, dicamba  |
| Géranium                         |   |   | Bentazone, CAMBIO                            |  |
| Laïteron des champs              |   | Bentazone, LONTREL 100, LONTREL SG, STARANE Gold              | Bentazone, LONTREL 100, LONTREL SG           | CAMBIO, STARANE Gold, nicosulfuron, rimsulfuron            |
| Liseron des champs               | dicamba, CAMBIO (2 x)                         | STARANE 200, STARANE Gold, CASPER, CONQUERANT (x 2)           |  | Dicamba, STARANE 200, STARANE Gold, CASPER, CONQUERANT     |
| Liseron des haies                | dicamba, CAMBIO (2 x)                         | STARANE 200, STARANE Gold, BIATHLON, CASPER, CONQUERANT (2 x) | Dicamba, CAMBIO                              | STARANE 200, STARANE Gold, BIATHLON, CASPER, CONQUERANT    |
| Lychnis dioïque                  |   | BIATHLON, CASPER, CONQUERANT, PEAK (x 2), MONDINE, CALARIS    | Bromoxynil, dicamba                          | BIATHLON, CASPER, CONQUERANT, PEAK (x 2), MONDINE, CALARIS |
| Menthe sp                        |   |   | Sulcotrione                                  |  |
| Plantain sp                      |   | LONTREL 100   | LONTREL 100                                  |  |
| Repousses Pomme de terre         |   |   | BANVEL 4S, CASPER, KART (x 2)                | AUXO, CALLISTO, sulcotrione                                |
| Renoncule rampante               |   |   | CALLISTO, nicosulfuron                       |  |
| Ronce                            |   | STARANE 200   | KART   | STARANE 200  |
| Rumex sp                         | dicamba                                       |   | Bromoxynil, CAMBIO, dicamba,                 |  |

| Stade du maïs   | Efficacité         |                  |                      |       |                     |       |                    |       |          |       |                   |       |          |
|---|--------------------|------------------|----------------------|-------|---------------------|-------|--------------------|-------|----------|-------|-------------------|-------|----------|
|   | Chardon des champs |                  | Laïterons des champs |       | Liserons des champs |       | Liserons des haies |       | Rumex    |       | Chiendent rampant |       |          |
| 2F  | 6F                 | 8F               | 10 F                 | Frein | Contrôle            | Frein | Contrôle           | Frein | Contrôle | Frein | Contrôle          | Frein | Contrôle |
| CONQUERANT 0,2 à 0,3 kg                               |                    |                  |                      |       |                     | x     |                    | x     |          | x     |                   |       |          |
| BANVEL 4S 0,8 l                                       | x                  |                  |                      |       |                     | x     |                    | x     |          | x     |                   |       |          |
| BANVEL 4S 0,4 l                                       |                    | BANVEL 4S 0,2 l  |                      |       | x                   |       |                    | x     |          | x     |                   |       |          |
| LONTREL 100 1,2 à 1,5 L/ha ou LONTREL SG 0,174 Kg/ha  |                    |                  |                      | x     |                     | x     |                    |       |          |       |                   |       |          |
| KART 1,2 l  | x                  |                  |                      | x     |                     | x     |                    | x     |          | x     |                   |       |          |
| KART 0,9 l  | x                  | KART 0,3 l       |                      | x     |                     | x     |                    | x     |          | x     |                   |       |          |
| CASPER 0,3 kg   |                    |                  |                      |       |                     |       |                    | x     |          |       |                   |       |          |
| CASPER 0,2 kg   |                    | CASPER 0,1 kg    |                      |       |                     |       |                    | x     |          |       |                   |       |          |
| TOMIGAN 20 1 l  | x                  |                  |                      |       |                     | x     |                    |       |          | x     |                   |       |          |
| TOMIGAN 20 0,7 l                                      | x                  | TOMIGAN 20 0,3 l |                      |       |                     | x     |                    |       |          | x     |                   |       |          |
| NISSHIN 1 l   |                    | Jusqu'à 8F       |                      |       |                     |       |                    |       |          |       |                   | x     |          |
| STRATOS ULTRA 0,8 l x2<br><i>Si variété tolérante</i> |                    |                  |                      |       |                     |       |                    |       |          |       |                   |       | x        |

Ne pas intervenir entre 6 et 8 feuilles

## Phytotoxicité d'herbicide en « anse de panier »



**Pensez également au binage !**

## Fertilisation azotée du maïs

*Terminer les apports avant une pluie.*

## Pucerons du maïs

*Les pucerons sont rares. Les auxiliaires sont visibles.*

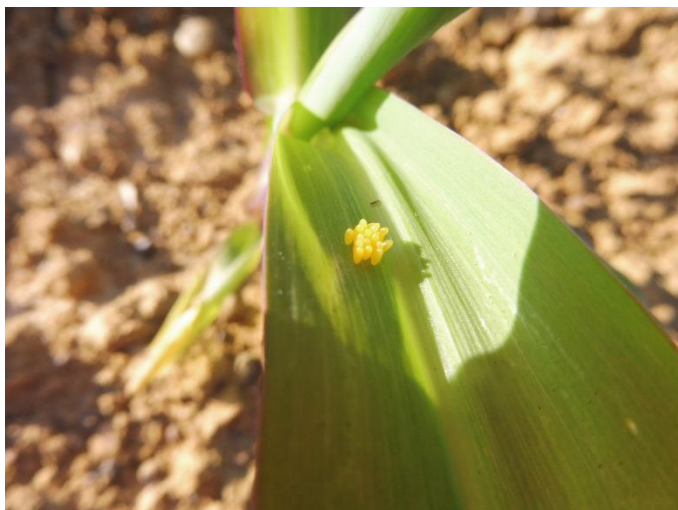
*Colonie de Sitobion avenae*



*Escadrille de pucerons ailés prise dans des toiles d'araignées*



*Ponte de coccinelle*



## Pyrale

Le vol se poursuit ! Et l'année 2020 fait partie des années chaudes.

**Avec un vol précoce et un dépôt de ponte déjà commencé,** nous confirmons pour la deuxième année consécutive la présence de pyrales plurivoltines en Franche-Comté.

Les pyrales plurivoltines font plusieurs générations par campagne. Les pontes observées en ce moment engendreront des nouveaux papillons qui pondront à nouveau vers la fin juillet.

Le dépôt de ponte des pyrales plurivoltines a environ 170°C base 10 d'avance par rapport à la race monovoltine, ce qui représente environ 22 jours.

La lutte contre la pyrale sera donc plus précoce que les autres années. Normalement, si la première génération est bien maîtrisée, un second insecticide ne sera pas nécessaire.

Si un insecticide s'impose, son positionnement sera plus complexe. En effet, il reste des pyrales monovoltines dans des proportions inconnues et leur cycle est décalé.

2 papillons mâles ♂ dans ce piège à phéromone



Nouvelle ponte fraîche sur le site de Cugney



## Conseil

**Les lâchers de trichogrammes sont prévus cette semaine (4-5 juin) pour le Sud Haute-Saône et la semaine prochaine (11-12 juin) pour le Nord.**

*Le pic de vol de la race plurivoltine devrait se situer aux alentours du 20 juin.*

*Et le pic de vol de la race monovoltine devrait se situer aux alentours du 1<sup>er</sup> juillet.*

*Un bon compromis serait de positionner l'insecticide aux alentours du 25 juin.*

*La lutte chimique se raisonne. Le risque peut être évalué de plusieurs façons.*

*La technique la plus compliquée et la plus chronophage consiste à chercher les pontes.*

*L'autre technique plus simple consiste à rechercher les traces de perforations des larves baladeuses sur les feuilles.*

**Attendre les prochains bulletins.**

## Autres ravageurs du maïs

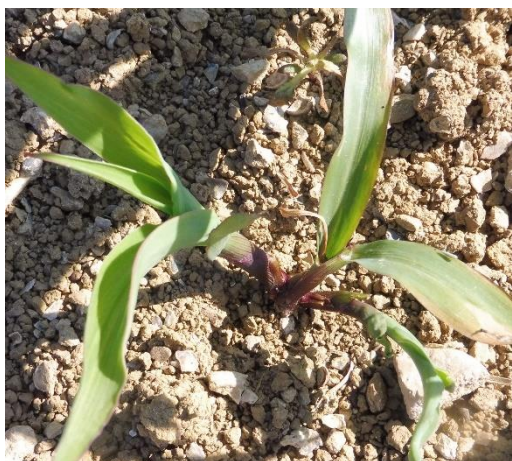
Vous avez certainement observé des attaques de taupins ou de mouches. Quelques parcelles ont dû être remplacées. La difficulté est d'identifier les ravageurs. S'agit-il de taupins, de mouches ? Et si mouche, laquelle est-ce ?

Voici quelques plantes qui pourraient avoir été attaquées par des asticots de **mouches**.





Voici d'autres plantes qui pourraient avoir été attaquées par des asticots de **mouches** et notamment d'oscinies. Les pieds tallent et on observe des déformations de feuilles.



Nous avons mis en élevage des pieds de maïs afin d'identifier les mouches, sous réserve que les asticots soient toujours dans les plants de maïs.



Les **attaques de taupins** sont plus faciles à identifier.

Avec la bêche, on retrouve assez facilement les larves à proximité de la plante et les plantes sont percées.

Dans cette parcelle (précédent prairie temp), les larves font toutes les tailles.



« Rond » de taupins. Tous les pieds sont touchés. Ils tallent également.





# SORGHO

## STADE ET ETAT DES CULTURES

La météo est idéale pour les sorghos.

Sorgho monocoupe BMR semé le 21/05



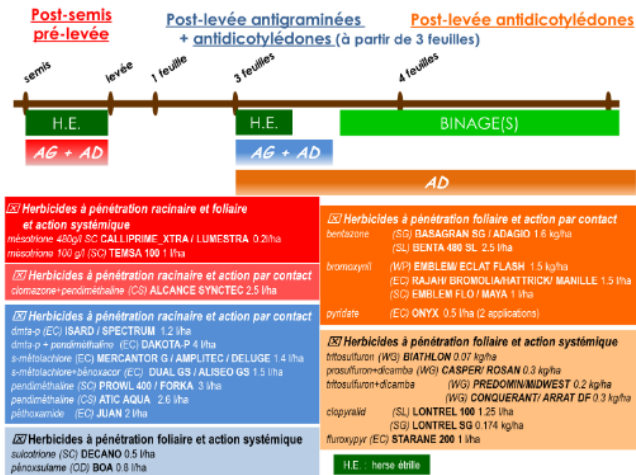
## DESHERBAGE

### Stratégies de désherbage

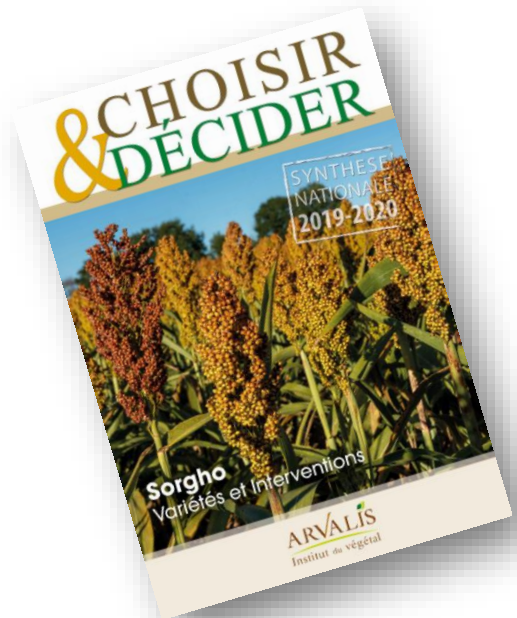


#### Herbicides et positionnement

Pour les restrictions et recommandations des herbicides se reporter au dépliant sorgho lutte contre les adventices, (Nouvelle Edition en mars 2020).



Guide Arvalis Sorgho ([cliquez](#))



#### Une culture adaptée au désherbage mécanique

Les solutions de désherbage mécanique permettent de compléter et de sécuriser la maîtrise des mauvaises herbes dans la culture. Il est possible de positionner un passage de herse étille ou de houe rotative quelques jours après le semis (technique du passage « à l'aveugle ») en

ayant pris soin de semer un peu plus profondément.

Un (ou plusieurs) binage(s) (avec buttage) peuvent être réalisés vers le stade 5-6 feuilles du sorgho.





## Stade et état des cultures

Avec la sécheresse, les levées sont souvent hétérogènes.

*Semis de la mi-avril*



*Semis du 10 avril*



## Désherbage

### Conseil

**Seul le binage pourra éliminer des dicotylédones dans les tournesols !**

*Arroches étalées suite au binage. Quelques plantes ont été déterrées.*



*Bident tripartite – chanvre d'eau  
La bineuse n'a pas détruit les plantes sur le rang*



*Renouées liseron dans tournesol*





## STADE ET ETAT DES CULTURES

Les sojas poussent.

*Soja semé mi-avril, ils ont sorti une feuille trifoliée cette semaine*



*Soja semé sous couvert de seigle*



*Très peu de nodosités sur ces pieds de soja...*



## DESHERBAGE DE POSTLEVÉE

Terminer les désherbages sur les semis d'avril et début mai.

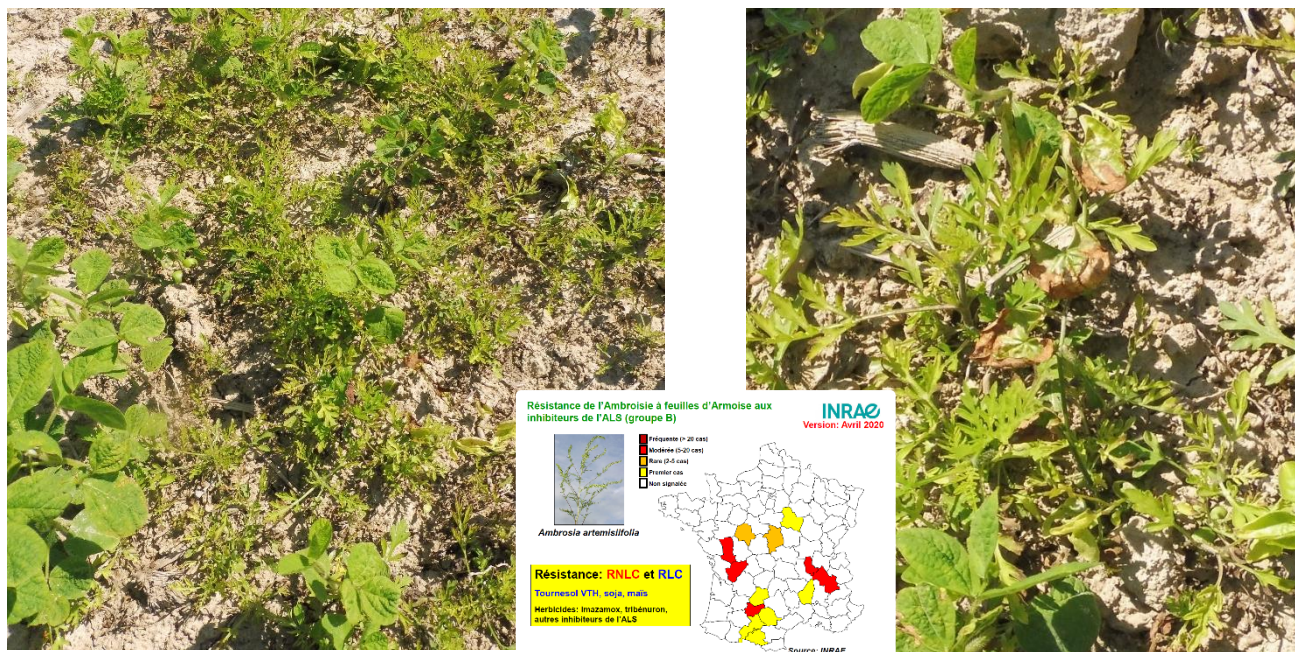
**Si problème de graminées, des produits à base de Fop ou Dimes pourront être utilisés.**

**Pour assurer de bonnes efficacités des antigraminées, ne pas les mélanger avec les antidicot. 6 jours sont nécessaires entre les applications.**

Ces ambrosies ont déjà reçu au total **PULSAR** 1.25 l/ha + **Basagran** 1.5 Kg/ha + huile 1 l/ha : elles ont jauni mais les plus grosses risquent de repartir.

Les cultures de printemps type Soja et Tournesol Clearfield sont à proscrire dans les parcelles avec ambrosies. Les spécialités de postlevée ne sont pas suffisamment efficaces. Les résistances sont fréquentes !

Le broyage de la parcelle sera inévitable avant la floraison des ambrosies.



Amarantes ...

et

...renouées à feuille de patience.

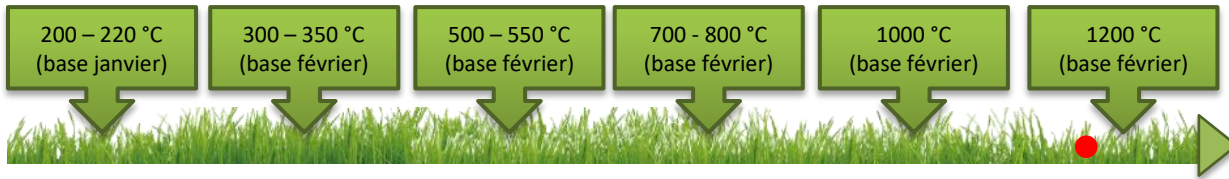
Les spécialités de postlevée seront peu efficaces sur ces adventices présentes en grandes quantités.



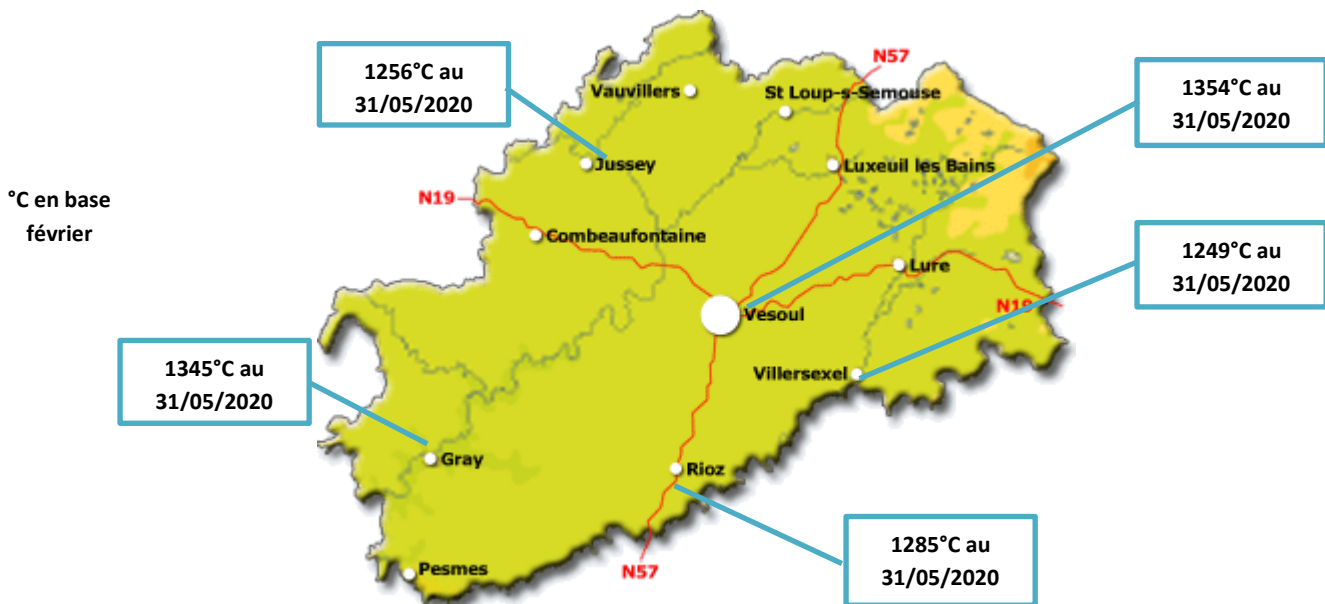


# Le coin de l'herbe

● Cumul actuel degrés-jours



|              |                |               |                       |                 |             |
|--------------|----------------|---------------|-----------------------|-----------------|-------------|
| Tallage      |                | Epi 5 cm      | Début épiaison        | Début floraison | Floraison   |
| Apport azote | Mise à l'herbe | Fin déprimage | Enrubannage, ensilage | Foin précoce    | Foin tardif |



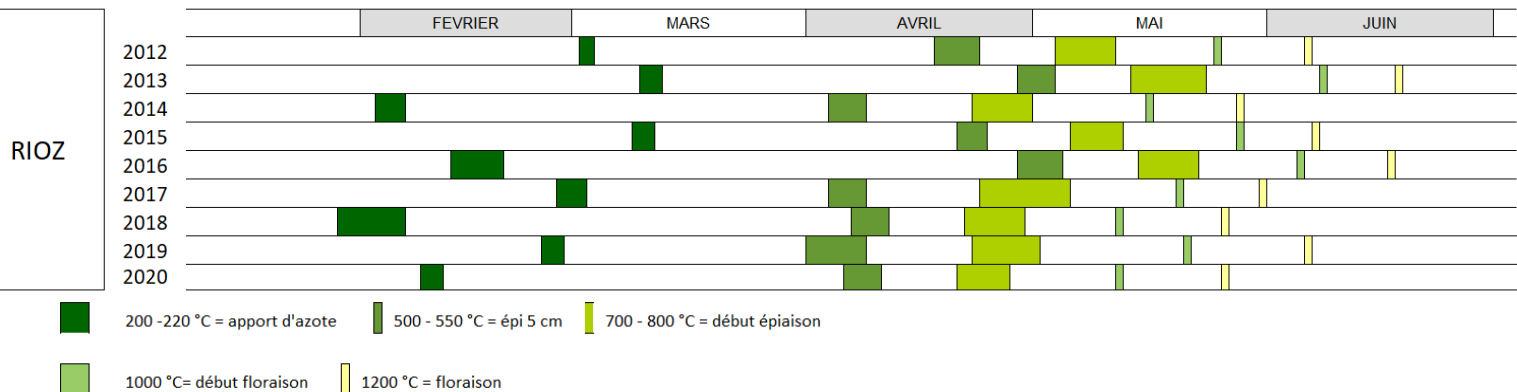
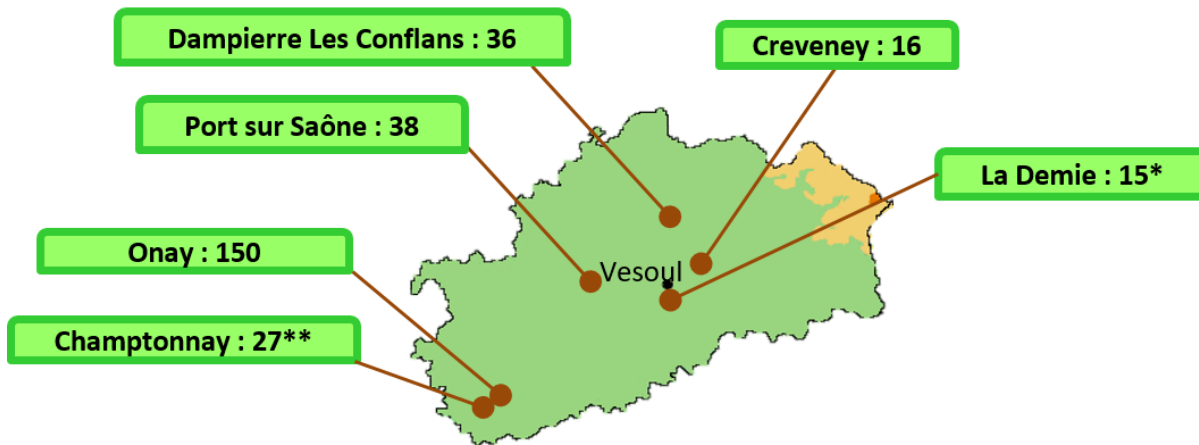
Ci-après la carte des croissances d'herbe avec les sites suivis par la Chambre d'Agriculture de Haute-Saône.



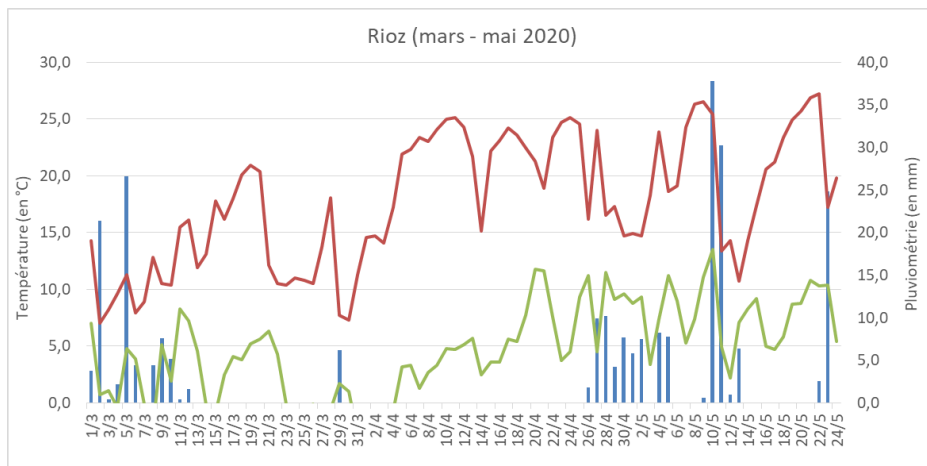
### Croissance du 25 mai au 2 juin 2020

en kg MS / jour / ha

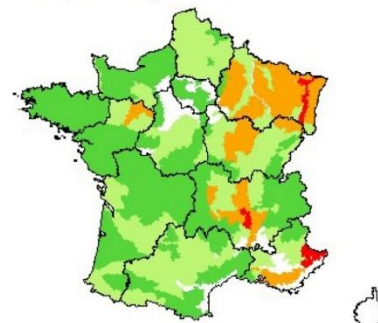
\*croissance sur sol superficiel / \*\* luzerne en mélange



On remarque que concernant les sommes de températures, nous sommes sur une année proche de 2018.

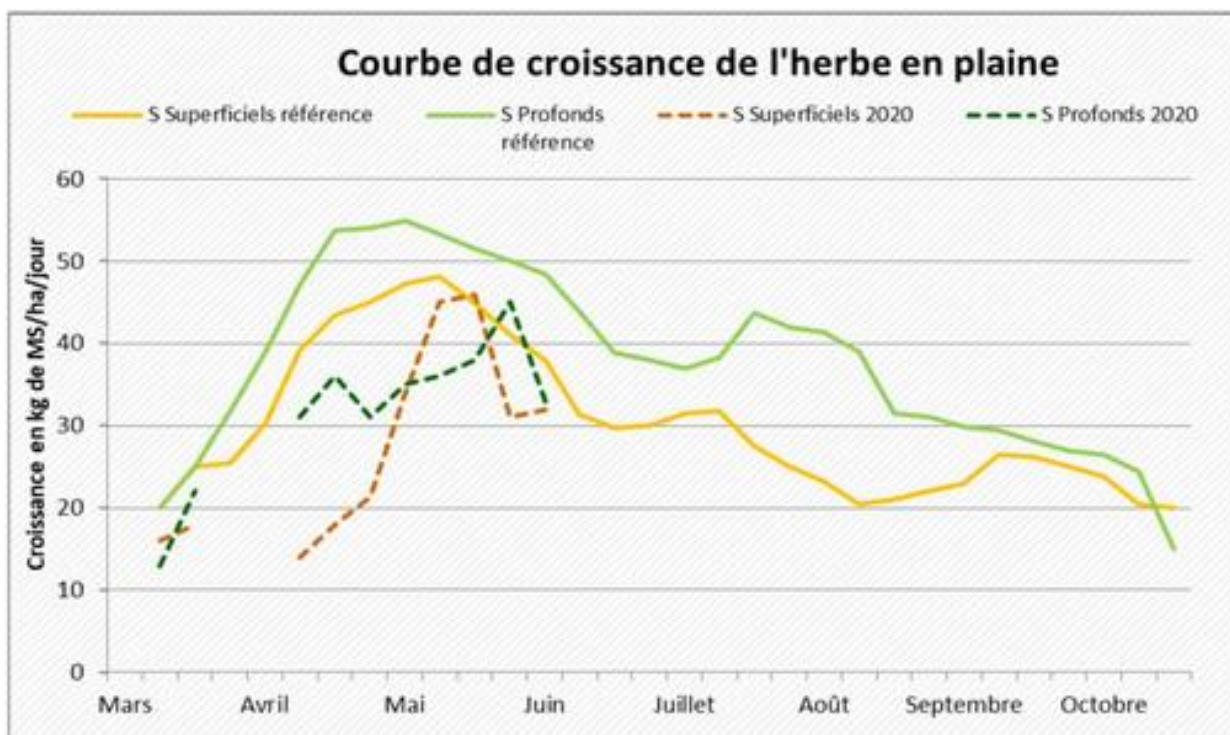
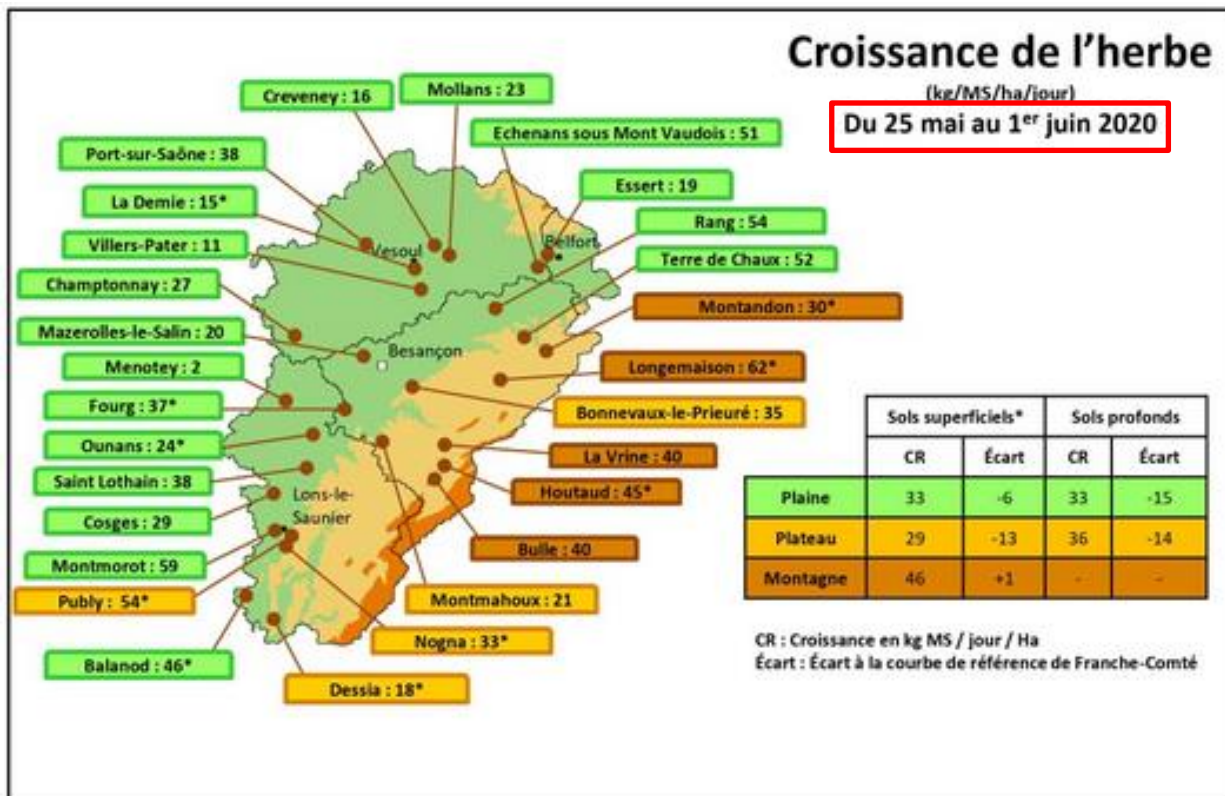


Carte 1 : Indicateur de rendement des prairies permanentes, par régions fourragères, au 20 mai 2020  
Une pousse d'herbe dans la norme avec des disparités régionales



Source : Agreste - ISOP - Météo-France - INRA

- Déficit important : 75 % et moins ;
- Déficit faible : de plus de 75 % à 90 % ;
- Normale : de plus de 90 % à 110 % ;
- Excédent : plus de 110 %.



Ces croissances sont calculées en plaine en Franche-Comté.

Contacts : Margaux Reboul Salze – Chambre d'Agriculture de Haute-Saône : 03.84.77.14.34 – [margaux.reboul-salze@haute-saone.chambagri.fr](mailto:margaux.reboul-salze@haute-saone.chambagri.fr)



La Chambre régionale d'agriculture de Bourgogne Franche-Comté et ses partenaires organisent le Rendez-vous Tech&Bio Elevage **les 9 et 10 septembre prochains à Villers-Pater en Haute-Saône.** ([cliquez](#))

**RENDEZ-VOUS**  
**T&B**  
**ÉLEVAGE**

DÉCOUVREZ LE MEILLEUR DES TECHNIQUES BIO ET ALTERNATIVES EN BOURGOGNE FRANCHE-COMTÉ

**9 & 10 SEPTEMBRE 2020**  
**VILLERS-PATER (70)**  
ENTRÉE GRATUITE  
ATELIERS TECHNIQUES  
DÉMONSTRATIONS  
CONFÉRENCES  
VISITE D'EXPLOITATION  
+ DE 100 EXPOSANTS

Zoom sur...    Les pôles    Les exposants    Billetterie



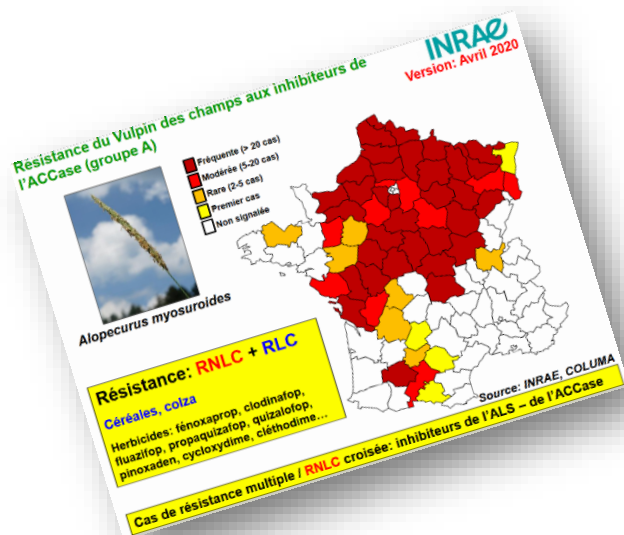
## Le guide de la semaine

GUIDE CHANVRE ([cliquez](#))



## Le dossier de la semaine

Cartographies des résistances aux herbicides ([cliquez](#))



Bulletin rédigé et édité par la Chambre d'agriculture de Haute-Saône  
17 quai Yves Barbier - BP 20189  
70004 VESOUL  
Tél.: 03 84 77 14 40

Site internet :



Les conseils contenus dans ce bulletin sont basés sur les observations des parcelles de référence du BSV. Ils sont à adapter en fonction de votre propre situation.

Se référer à l'étiquette du produit avant utilisation.

Pour connaître les matières actives des produits cités, se référer au site <https://ephy.anses.fr/> et aux guides cultures papier des Chambres d'Agriculture de Bourgogne Franche Comté.

**Un référentiel produits phytosanitaires actualisé en permanence est disponible sur MesP@rcelles pour les abonnés. Pour chaque produit, vous trouverez toutes les informations sur les matières actives, les mélanges, les usages, la réglementation, les phrases de risque...**



La Chambre d'agriculture de Haute-Saône est agréée par le Ministère chargé de l'Agriculture pour son activité de conseil indépendant à l'utilisation de produits phytopharmaceutiques sous le n°IFO1762 dans le cadre de l'agrément multi-sites porté par l'APCA.

