

Retrouvez tous les numéros du bulletin AGRO-SAONE et consultez également les Bulletins régionaux BSV Grandes Cultures et Infobio sur [www.franche-comte.chambagri.fr](http://www.franche-comte.chambagri.fr)

La Chambre d'agriculture de Haute-Saône est agréée par le Ministère chargé de l'Agriculture pour son activité de conseil indépendant à l'utilisation de produits phytopharmaceutiques sous le n°IFO1762 dans le cadre de l'agrément multi-sites porté par l'APCA.



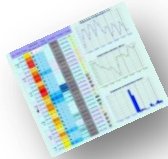
Les conseils contenus dans ce bulletin sont basés sur les observations des parcelles de référence du BSV. Ils sont à adapter en fonction de votre propre situation.

Si non spécifié, il faut considérer une absence d'alternatives à l'application de produits phytosanitaires. Toutes les méthodes de lutte alternatives à la chimie sont consultables sur les guides cultures des chambres d'agriculture de Bourgogne Franche-Comté.

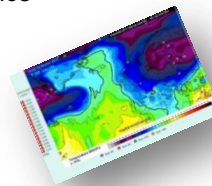


## METEO

Pluie et températures



Modèles



Tout le monde agricole espérait, mais rien... La sécheresse est interminable !  
Il n'est tombé que 60mm à Frotey les Vesoul depuis le 15 juin !!!

### 2018 – pluviométrie et températures



| POSTE     | 25                |            | COULANS           |            | ARBOIS            |            | LONS              |            | ST JULIEN         |            | TAVAUX            |            |
|-----------|-------------------|------------|-------------------|------------|-------------------|------------|-------------------|------------|-------------------|------------|-------------------|------------|
|           | Temp MOYENNE (°C) | Pluie (mm) | Temp MOYENNE (°C) | Pluie (mm) | Temp MOYENNE (°C) | Pluie (mm) | Temp MOYENNE (°C) | Pluie (mm) | Temp MOYENNE (°C) | Pluie (mm) | Temp MOYENNE (°C) | Pluie (mm) |
| Janvier   | 7,1               | 213,2      | 6,0               | 224,6      | 7,5               | 203,0      | 7,5               | 181,0      | 6,4               | 262,5      | 7,2               | 136,3      |
| Février   | 1,1               | 57,3       | 0,1               | 56,8       | 1,4               | 65,0       | 1,5               | 53,8       | 1,0               | 56,5       | 1,7               | 35,4       |
| Mars      | 6,3               | 142,4      | 5,6               | 175,2      | 7,2               | 155,3      | 7,2               | 161,4      | 5,9               | 222,2      | 6,6               | 146,1      |
| Avril     | 13,7              | 54,5       | 12,5              | 58,9       | 14,5              | 58,0       | 14,3              | 51,3       | 12,2              | 64,3       | 13,6              | 44,1       |
| Mai       | 16,0              | 218,6      | 14,3              | 167,3      | 16,1              | 155,4      | 16,3              | 149,2      | 14,9              | 150,9      | 16,1              | 144,7      |
| Juin      | 19,3              | 70,0       | 17,6              | 120,4      | 19,2              | 45,8       | 19,6              | 40,6       | 18,3              | 50,1       | 20,0              | 44,2       |
| Juillet   | 22,6              | 23,6       | 21,1              | 22,4       | 22,6              | 43,4       | 23,2              | 31,4       | 20,9              | 17,2       | 22,8              | 55,0       |
| Août      | 21,9              | 63,5       | 20,8              | 63,6       | 21,8              | 86,9       | 22,5              | 47,7       | 20,8              | 34,1       | 22,1              | 38,3       |
| Septembre | 18,1              | 45,2       | 17,0              | 46,5       | 18,5              | 40,3       | 19,2              | 23,4       | 17,0              | 28,6       | 18,3              | 34,5       |
| Octobre   | 15,5              | 3,4        | 14,3              | 8,8        | 15,2              | 15,6       | 15,5              | 18,6       | 13,5              | 23,3       | 15,5              | 10,0       |
| Novembre  |                   |            |                   |            |                   |            |                   |            |                   |            |                   |            |
| Décembre  |                   |            |                   |            |                   |            |                   |            |                   |            |                   |            |
| Total     | 14,2              | 891,7      | 12,9              | 944,5      | 14,4              | 868,7      | 14,7              | 758,4      | 13,1              | 909,7      | 14,4              | 688,6      |

| POSTE     | 70                |            | RIOZ              |            | VENISEY           |            | FROTEY LES VESOUL |            | VILLERSEXEL       |            | 90 DORANS         |            |
|-----------|-------------------|------------|-------------------|------------|-------------------|------------|-------------------|------------|-------------------|------------|-------------------|------------|
|           | Temp MOYENNE (°C) | Pluie (mm) | Temp MOYENNE (°C) | Pluie (mm) | Temp MOYENNE (°C) | Pluie (mm) | Temp MOYENNE (°C) | Pluie (mm) | Temp MOYENNE (°C) | Pluie (mm) | Temp MOYENNE (°C) | Pluie (mm) |
| Janvier   | 6,7               | 167,1      | 6,7               | 206,7      | 6,4               | 184,7      | 6,3               | 155,3      | 6,5               | 226,2      | 6,0               | 239,5      |
| Février   | 1,2               | 45,4       | 1,1               | 39,4       | 1,0               | 46,3       | 0,7               | 40,6       | 0,9               | 46,2       | 0,0               | 48,5       |
| Mars      | 5,9               | 145,7      | 5,5               | 108,8      | 5,1               | 138,5      | 5,6               | 109,0      | 5,2               | 100,9      | 4,7               | 92,5       |
| Avril     | 13,4              | 51,8       | 13,0              | 44,3       | 12,8              | 57,8       | 14,0              | 52,4       | 13,0              | 43,5       | 13,4              | 45,5       |
| Mai       | 16,1              | 98,6       | 16,0              | 154,7      | 15,9              | 92,7       | 16,4              | 94,7       | 15,8              | 103,9      | 15,9              | 129,4      |
| Juin      | 19,7              | 50,6       | 19,3              | 33,1       | 19,2              | 39,2       | 19,3              | 32,2       | 18,9              | 52,1       | 18,9              | 45,6       |
| Juillet   | 22,8              | 20,8       | 22,2              | 32,5       | 22,1              | 34,3       | 23,1              | 15,1       | 22,0              | 14,6       | 22,5              | 31,5       |
| Août      | 21,7              | 51,6       | 21,6              | 33,4       | 21,1              | 91,4       | 22,0              | 23,4       | 21,4              | 32,4       | 21,9              | 68,6       |
| Septembre | 17,7              | 20,3       | 17,6              | 67,7       | 16,9              | 31,0       | 18,2              | 18,3       | 17,4              | 19,6       | 17,4              | 18,3       |
| Octobre   | 15,6              | 3,8        | 15,0              | 6,0        | 15,3              | 3,8        | 15,9              | 4,2        | 14,8              | 6,0        | 14,7              | 2,6        |
| Novembre  |                   |            |                   |            |                   |            |                   |            |                   |            |                   |            |
| Décembre  |                   |            |                   |            |                   |            |                   |            |                   |            |                   |            |
| Total     | 14,1              | 655,7      | 13,8              | 726,6      | 13,6              | 719,7      | 14,1              | 545,2      | 13,6              | 645,4      | 13,5              | 722,0      |



## Stades et état des cultures

Les colzas poussent doucement. Il ne pleut toujours pas donc il est difficile d'être fixé sur l'avenir des parcelles.  
Des colzas crèvent de soif dans les cailloux...

*Semis du 28/08/07 – le colza est énorme dans la partie limoneuse*



*Ressemis du 20/09 – le colza met toute son énergie dans la fabrication de la racine*



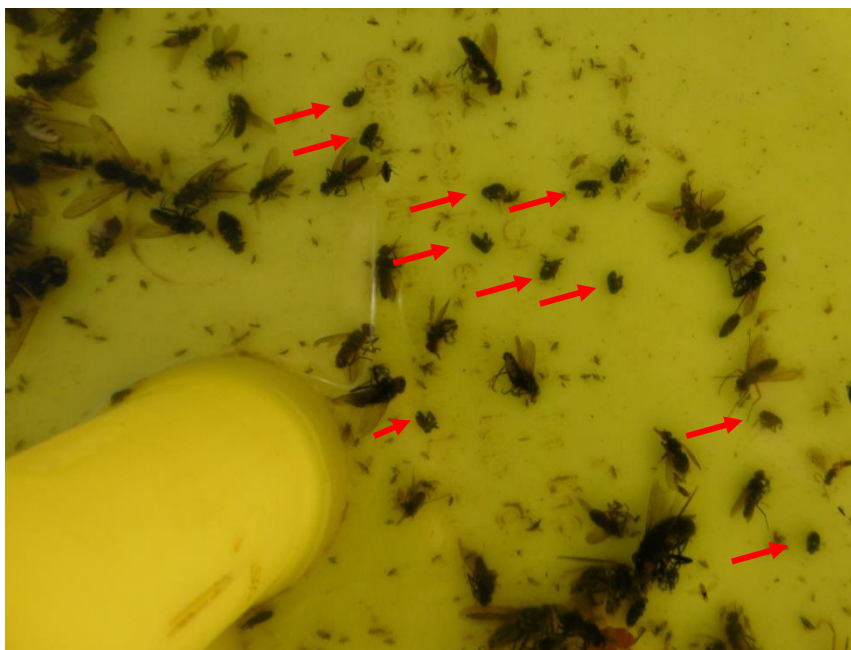
*Parcelle très hétérogène comme on en voit souvent*



## Insectes

Les charançons sortent tout doucement (1 parcelle / 16 avec plus de 15 CBT)

Les pucerons sont parfois observés en grandes quantités



Les premières captures ont été observées en cuvette. Sur notre réseau d'observation, toutes les cuvettes ont capturé 1 à 2 individus. Sauf une avec 15 charançons.

Les conditions de capture de samedi étaient excellentes, chaleur et peu de vent.

Ce n'est que le début du vol, les conditions de sécheresse gênent la sortie des charançons.

### Conseil vis-à-vis du charançon

1 - Sur quelques gros colzas, trop rares cette année, l'impassé insecticide pourra être envisagée. (20% des parcelles)

Voir grille de décision

**Lutte contre le charançon du bourgeon terminal : proposition d'une grille de décision en fonction du poids du colza par la Chambre d'agriculture du Jura (CA39)**

Suite à plusieurs années de suivi de parcelles de colza dans la plaine du Jura, la CA39 propose une grille de décision concernant le traitement insecticide vis-à-vis du charançon du bourgeon terminal. Le risque est déterminé en fonction du type de sol et du poids frais du colza au moment où les premières pontes sont observées (Info BSV-Flash cultures CA39).



|   | Risque Faible<br>Traitement <u>insecticide déconseillé</u>                               | Risque Elevé<br>Traitement <u>insecticide conseillé</u>                                  |
|---|--|--|
| <b>Limon blanc<br/>(Terre blanche...)</b> | Si poids frais de colza > 0,5 kg*/m <sup>2</sup><br>ou<br>Poids frais > 20 grammes*/pied | Si poids frais de colza < 0,3* kg/m <sup>2</sup><br>ou<br>Poids frais < 15* grammes/pied |
| <b>Autres types de<br/>sol</b>            | Si poids frais de colza > 1 kg/m <sup>2</sup><br>ou<br>Poids frais > 50 grammes/pied     | Si poids frais de colza < 1 kg/m <sup>2</sup><br>ou<br>Poids frais < 50 grammes/pied     |

\* Si le poids frais est compris entre 0,3 et 0,5 kg/m<sup>2</sup> ou entre 15 et 20 grammes/pied de colza, le risque semble faible mais cela nécessite confirmation.

Cette grille a été validée avec succès sur plus de 150 parcelles réparties sur l'ensemble de la plaine du Jura et suivies par la CA39 lors des automnes 2016 et 2017.

## 2 – Sur le reste des parcelles souvent composées de petits colzas, plusieurs cas sont à envisager :

- En cas de faible capture en cuvette (< 15 charançons), attendre pour réaliser un insecticide. Attendre le prochain bulletin. (70% des parcelles)
- En cas de captures significatives (> 15 charançons), un insecticide est à prévoir cette semaine. En effet, vu les conditions météo annoncées, ils ne tarderont pas à pondre. (10% des parcelles)  
Une seule parcelle sur les 16 du réseau d'observation est concerné par un nombre de captures > à 15.
- Vous n'avez pas mis de cuvettes, dans ce cas, impossible de savoir ce qu'il se passe dans le colza. Mais cette année, il ne faut pas prendre de risques ! Les colzas sont petits et seront sensibles aux attaques de charançons.

Globalement, très peu de parcelles nécessitent un insecticide. Attendre le prochain bulletin.

Mais attention, dans les secteurs à risque charançons, les insecticides ne vont pas garantir une absence de dégâts :

- d'une part parce qu'il peut y avoir des résistances au pyréthrinoides
- d'autre part, nous avons souvent observé que sur petits colzas, les insecticides ne sont quasiment pas efficaces

### Conseil vis-à-vis du puceron

Dans certaines parcelles, 100% des pieds sont touchés avec parfois un grand nombre de pucerons sur des petites plantes (voir photo).

Il n'y a quasiment aucun insecticide efficace contre les pucerons car résistants aux pyréthrinoides. Privilégiez les produits à base de [pirimicarbe](#).

Surveillez les parcelles. Attendez les prochains bulletins.

Extrait du guide cultures des chambres d'Agriculture Bourgogne Franche-Comté



#### Les insecticides utilisables

| Spécialités commerciales                          | Composition<br>Formulation        | Réglementation |         |         | Dose homologuée, efficacité et conditions d'application                                    |                |          |           |         |                  |                           | Adjuvant                                       |           |     |
|---|-----------------------------------|----------------|---------|---------|--|----------------|----------|-----------|---------|------------------|---------------------------|--|-----------|-----|
|   |                                   | DAR (j)        | DRE (h) | ZNT (m) | Petite Alisse  | Alisse d'hiver | Tartrédo | Noctu-les | CBT *   | Puceron autonome | Prix à la dose homologuée | Phrases de risques limitant les mélanges       |           |     |
| <b>Pyréthrinoides de synthèse</b>                 |                                   |                |         |         |  |                |          |           |         |                  |                           |  |           |     |
| CYTHRINE L  | Cyperméthrine 100 g/l<br>EC       | 49 j           | 24h     | 20m     | 0,25 l   | 0,25 l         | 0,25 l   |           | 0,25 l  |                  |                           | Huile  | Mouillant | Sel |
|   |                                   |                |         |         | - 2 applications maximum par campagne  |                |          |           |         |                  |                           | 2,5 €/ha                                       |           |     |
| CYTHRINE MAX<br>CYPLAN MAX                        | Cyperméthrine 500 g/l<br>EC       | 49 j           | 24h     | 20m     |  | 0,05 l         | 0,05 l   | 0,05 l    | 0,05 l  |                  |                           | Huile  | Mouillant | Sel |
|   |                                   |                |         |         | - 2 applications maximum par campagne  |                |          |           |         |                  |                           | 2,5 €/ha                                       |           |     |
| DECIS<br>PROTECH                                  | Deltaméthrine 15 g/l<br>EW        | 45 j           | 6h      | 20m     | 0,33 l   | 0,33 l         | 0,33 l   |           | 0,33 l  | 0,42 l           |                           | Huile  | Mouillant | Sel |
|   |                                   |                |         |         | - 4 applications maximum par campagne  |                |          |           |         |                  |                           | 5 €/ha<br>Sauf pour puceron : 6,3 €/ha         |           |     |
| DUCAT<br>CAJUN                                    | Betacyfluthrine 25 g/l<br>EC      | 30 j           | 48h     | 5m      | 0,3 l  | 0,3 l          | 0,2 l    |           | 0,3 l   | 0,3 l            |                           | Huile  | Mouillant | Sel |
|   |                                   |                |         |         | - 4 applications maximum par campagne dont 2 maximum à l'automne et 2 maximum au printemps |                |          |           |         |                  |                           | 7 €/ha   |           |     |
| FASTAC  | Alphaméthrine 50 g/l<br>EC        | 21 j           | 48h     | 5m      |  | 0,15 l         |          |           | 0,15 l  |                  |                           | Huile  | Mouillant | Sel |
|   |                                   |                |         |         | - 2 applications maximum par campagne  |                |          |           |         |                  |                           | 5 €/ha<br>H301, H373                           |           |     |
| FURY 10 EW<br>MINLET 10 EW<br>SATEL               | Zéla-cyperméthrine 100 g/l<br>EW  | 56 j           | 48h     | 20m     | 0,1 l  | 0,1 l          | 0,05 l   |           | 0,1 l   |                  |                           | Huile  | Mouillant | Sel |
|   |                                   |                |         |         | - 2 applications maximum par campagne  |                |          |           |         |                  |                           | 5 €/ha<br>H373                                 |           |     |
| KARATE ZEON<br>KARATE XFLOW<br>NINJA PRO<br>KUSTI | Lambda-cyhalothrine 100 g/l<br>CS | 35 j           | 48h     | 20m     | 0,05 l   | 0,05 l         | 0,05 l   |           | 0,075 l | 0,075 l          |                           | Huile  | Mouillant | Sel |
|   |                                   |                |         |         | - 3 applications maximum par campagne<br>- La ZNT passe à 50 m sur CBT et pucerons         |                |          |           |         |                  |                           | 4 €/ha<br>Sauf pour CBT et pucerons : 5,5 €/ha |           |     |
| MAGEOS MD<br>CLAMEUR                              | Alphaméthrine 15 %<br>WG          | 21 j           | 6h      | 5m      |  | 0,05 kg        |          |           | 0,05 kg |                  |                           | Huile  | Mouillant | Sel |
|   |                                   |                |         |         | - 2 applications maximum par campagne  |                |          |           |         |                  |                           | 5 €/ha<br>H373                                 |           |     |
| MANDARIN PRO<br>JUDOKA<br>TATAMI                  | Esfenvalérate 50 g/l<br>EW        | 42 j           | 6h      | 5m      |  | 0,3 l          |          |           |         |                  |                           | Huile  | Mouillant | Sel |
|   |                                   |                |         |         | - 1 application maximum par campagne   |                |          |           |         |                  |                           | 10 €/ha<br>H371, H373                          |           |     |
| MAVRİK FLO<br>TALITA                              | Tau-fluvalinate 240 g/l<br>EW     | 28 j           | 6h      | 5m      |  | 0,2 l          |          |           |         | 0,2 l            |                           | Huile  | Mouillant | Sel |
|   |                                   |                |         |         | - 2 applications maximum par campagne  |                |          |           |         |                  |                           | 11 €/ha  |           |     |
| NEXIDE<br>ARCHER                                  | Gamma-cyhalothrine 60 g/l<br>CS   | 28 j           | 48h     | 20m     | 0,05 l   | 0,05 l         |          |           | 0,05 l  |                  |                           | Huile  | Mouillant | Sel |
|   |                                   |                |         |         | - 3 applications maximum par campagne<br>- 14 j entre deux applications                    |                |          |           |         |                  |                           | 7,5 €/ha<br>H373                               |           |     |

\* CBT : Charançon du Bourgeon Terminal  
En rouge : résistance des pucerons verts aux pyréthrinoides

| Spécialités commerciales                  | Composition<br>Formulation                               | Réglementation |         |         | Dose homologuée, efficacité et conditions d'application  |                |          |           |         |                  |                           | Adjuvant                                 |           |     |
|---|--|----------------|---------|---------|--|----------------|----------|-----------|---------|------------------|---------------------------|--|-----------|-----|
|   |  | DAR (j)        | DRE (h) | ZNT (m) | Petite Alisse  | Alisse d'hiver | Tartrédo | Noctu-les | CBT *   | Puceron autonome | Prix à la dose homologuée | Phrases de risques limitant les mélanges |           |     |
| <b>Pyréthrinoides de synthèse (suite)</b> |  |                |         |         |  |                |          |           |         |                  |                           |  |           |     |
| SUMIALPHA<br>GOFK/                        | Esfenvalérate 25 g/l<br>EC                               | 42j            | 48h     | 5m      | 0,6 l  | 0,6 l          |          |           |         |                  |                           | Huile                                    | Mouillant | Sel |
|   |  |                |         |         | - 1 application tous les 2 ans maximum   |                |          |           |         |                  |                           | 11 €/ha<br>H373                          |           |     |
| TREBON 30 EC<br>UPPERCUT                  | Etofenproxi 287,5 g/l<br>EC                              | BCH61          | 48h     | 50m     | 0,2 l  | 0,2 l          |          |           | 0,2 l   |                  |                           | Huile                                    | Mouillant | Sel |
|   |  |                |         |         | - 2 applications maximum par campagne dont 1 maximum au printemps avec un intervalle de 120 j entre les applications - à partir du stade 1 feuille |                |          |           |         |                  |                           |  |           |     |
| <b>Pyréthrinoides + Carbamates</b>        |  |                |         |         |  |                |          |           |         |                  |                           |  |           |     |
| KARATE K<br>OKAPI LIQUIDE                 | Lambda-cyhalothrine 5 g/l + Pyrimicarbe 100 g/l<br>EC    | 28j            | 48h     | 5m      |  |                |          |           |         | 1,25 l           |                           | Huile                                    | Mouillant | Sel |
|   |  |                |         |         | - 3 applications maximum par campagne.<br>- Action de vapeur : nécessite de la chaleur pour garantir une bonne efficacité.                         |                |          |           |         |                  |                           | 17 €/ha                                  |           |     |
| <b>Pyréthrinoides + Organo-phosphoré</b>  |  |                |         |         |  |                |          |           |         |                  |                           |  |           |     |
| DASKOR 440<br>PATTON M                    | Chlorpyrifos méthyl 400 g/l + Cyperméthrine 40 g/l<br>EC | BCH59          | 48h     | 20m     |  | 0,625 l        |          |           | 0,625 l |                  |                           | Huile                                    | Mouillant | Sel |
|   |  |                |         |         | - 1 application maximum par campagne : pas d'application de chlorpyrifos méthyl au printemps s'il a déjà été utilisé à l'automne.                  |                |          |           |         |                  |                           | 17 €/ha                                  |           |     |
| <b>Organo-phosphoré</b>                   |  |                |         |         |  |                |          |           |         |                  |                           |  |           |     |
| BORAVI WG                                 | Phosmet 50%<br>WG  | BCH59          | 24h     | 20m     | 1,5 ka   | 1,5 ka         |          |           | 1,5 ka  |                  |                           | Huile                                    | Mouillant | Sel |
|   |  |                |         |         | - 2 applications maximum par campagne<br>- Délais de 7 jours entre 2 applications<br>- Dose conseillée firme : 1 kg/ha sur allées d'hiver et CBT   |                |          |           |         |                  |                           | 25,5 €/ha<br>17 €/ha pour 1 kg<br>H301   |           |     |

\* CBT : Charançon du Bourgeon Terminal  
En orange : à privilégier dans les situations de résistances aux pyréthrinoides

Les pucerons verts sont résistants aux pyréthrinoides, privilégiez le KARATE K sur cette cible.

Il existe de nombreux produits à base de cyperméthrine, vérifiez sur le bidon que le produit est bien homologué sur l'insecte.



#### Fin d'utilisation des produits à base de néonicotinoïde et chlorpyrifos éthyl :

L'utilisation de produits contenant des néonicotinoïdes est interdite à compter du 31 août 2018. Cela concerne, entre autre : PROTEUS (thiaclopride) et HOREME (acéatampride)

Pour rappel, tous les produits contenant du chlorpyrifos éthyl ont été retirés : PYRINEX ME, GEOTION XL, NURELLE D550, VERSAR 550 (fin d'utilisation : 31 août 2017).

## Désherbage

*Sur les parcelles non dés herbées, tant qu'il ne pleut pas, ne pas épandre d'herbicide.  
Il est trop tôt pour utiliser les produits type [Kerb Flo](#) ou [lelo](#)  
Il est trop tôt pour dés herber les colzas Clearfield.*

## CULTURES DE REMPLACEMENTS

Des parcelles dés herbées seront peut-être à remplacer ([cliquez](#)).

Ne pas se précipiter dans la décision de changer de cultures :

- Il ne pleut pas donc on est toujours pas fixé sur le peuplement, des pieds lèvent encore
- Le remplacement des colzas dés herbés par des céréales d'hiver est trop compliqué. Il est préférable de s'orienter sur des cultures de printemps.

## Régulateur à l'automne

*Les régulateurs à l'automne sont souvent inutiles. Même avec des élongations, les dégâts attribuables au gel sont rares.*



## Semis

**A la question :** « tu en es où dans les semis ? »

**Les réponses sont diverses et variées :**

« J'ai fini, je suis débarrassé »

« Je n'ai encore rien semé, j'attends qu'il pleuve. C'est compliqué de savoir ce qu'il faut faire... »

« Je n'ai pas semé, je n'ai pas envie d'avoir des levées bancales. »

« J'ai semé mes précédents sojas et j'ai arrêté, j'ai peur de casser le semoir... »

« Je n'ai pas encore semé mes orges. J'ai fait des faux semis pour faire lever les grains de blé mais il n'a pas plu »

« J'ai terminé, il ne me reste que les précédents maïs grain sur lesquels on a récupéré la paille »

« J'ai semé quelques blés, je ne sème plus d'orge d'hiver, je vais les remplacer par de l'orge de printemps de ferme »

« Pfff, je ne sais pas quoi faire, j'ai semé quelques parcelles d'orge derrière maïs et j'attends... »

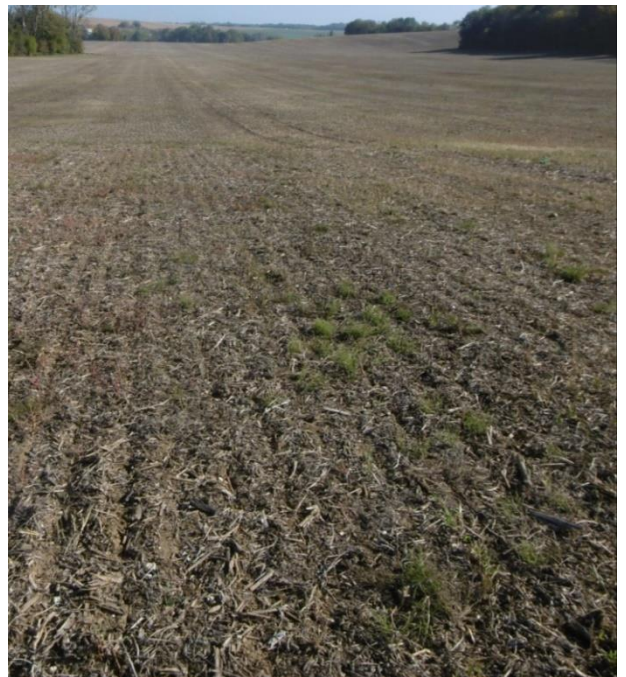
« j'ai semé mes parcelles à peu près propres et j'attendais la pluie de ce week-end pour faire lever quelques vulpins et c'est loupé... »

« J'ai tout semé sauf mes 40 ha de blés sous couvert de luzerne, je vais récolter les graines de la luzerne avant de semer. »

Semis du 01/10, le blé a levé dans les limons (semé à 4 cm de profondeur)



Semis du 01/10, le blé est semé dans le sec entre 1 et 2 cm de profondeur



Semis du 01/10, à côté d'un maïs grain. Pas de pucerons



## Désherbage

*Ne pas désherber les céréales en prélevée ou levées. On ne sait pas de quoi sera faite la météo des jours à venir...*

*Programmes désherbage blé, voir [Agrosaône N°27](#).*

## Semis de blé sous couvert de légumineuses

*Voir [Agrosaône N°29](#)*

## Insectes (pucerons et cicadelles)

**L'insecte à surveiller est le puceron.** Il peut provoquer des dégâts significatifs lorsque les vols sont importants.

**Pour ce qui est des cicadelles, ne pas prendre en compte cet insecte.** Les dégâts sont rares et le risque est généralement faible.

L'analyse du risque est extrêmement compliquée. Les plus grosses attaques sont souvent observées sur des semis clairs, très précoces. La contamination a lieu juste au moment où la céréale pointe. Les insecticides sont souvent réalisés trop tardivement.

### **Conseil**

*Les pucerons restent rares.*

*Aucun insecticide à prévoir actuellement.*



## ORGE d'HIVER

### **Semis**

*Les semis sont en cours.*

*Etincel semée au 18 septembre, levée hétérogène,*



*des grains sont encore intacts 1 mois après le semis !*



Orge semée derrière soja



Attention aux repousses de blé sur semis très précoces ! Voir bulletin [Agrosaône N°27](#)

### Désherbage

Programmes désherbage orge, voir [AgrosaôneN°27](#).

### Insectes (pucerons)

#### Conseil

Les pucerons restent rares.

Aucun insecticide à prévoir actuellement.





# POIS d'HIVER

Le pois peut être semé en remplacement de colza désherbé avec [Colzor trio](#) ou [Axter](#) sans retoucher le sol.

## Semis

### DATE DE SEMIS

L'objectif est d'obtenir des pois au stade 1-2 feuilles avant les fortes gelées. Des pois trop développés (5 à 7 feuilles) sont plus sensibles aux gelées tardives et aux maladies aériennes.

|             | octobre                   |                           |                           | novembre                  |                           |                           |
|-------------|---------------------------|---------------------------|---------------------------|---------------------------|---------------------------|---------------------------|
|             | Décade 1<br>(01 au 10/10) | Décade 2<br>(11 au 20/10) | Décade 3<br>(21 au 31/10) | Décade 1<br>(01 au 10/11) | Décade 2<br>(11 au 20/11) | Décade 3<br>(21 au 30/11) |
| Cas général |                           |                           | ■ ■ ■                     | ■ ■ ■                     |                           |                           |



### DENSITE DE SEMIS

La densité de semis varie selon le type de sol. L'objectif est d'obtenir un peuplement de 50 à 60 plantes/m<sup>2</sup>. Prévoir également d'augmenter la densité de semis (+ 10 %) si un désherbage mécanique est prévu.

| Type de sol     | Densité de semis (grains/m <sup>2</sup> )  |
|-----------------|--|
| Sol limoneux    | 70 - 80<br>Soit 140 à 160 kg selon les PMG |
| Sol caillouteux | 80 - 90<br>Soit 160 à 200 kg selon les PMG |

### PROFONDEUR DE SEMIS

De 3 à 5 cm. Toutes les graines doivent être recouvertes afin d'assurer une bonne sélectivité des herbicides ou des outils de désherbage mécanique. De plus, les graines mal enterrées seront plus sensibles aux gelées et aux dégâts d'oiseaux.

## Désherbage

**Il est possible de gérer le désherbage du pois tout en postlevée. Donc pour limiter les coûts de désherbage, privilégier le tir à vue.**

Extrait du guide cultures des chambres d'Agriculture Bourgogne Franche-Comté



### Exemples de stratégies

|                     | Semis   | Levée | 1 paire de feuilles | 3 paires de feuilles  | IFT  | Coût (€/ha) |
|---------------------|---|-------|---------------------|---|--|-------------|
|                     |   |       |                     |   |  |             |
| Cas général         | CHALLENGE 600 3l/ha   |       |                     | BASAGRAN SG 0,3 kg/ha + PROWL 400 0,5 l/ha  | 1,25   | 94          |
|                     |   |       |                     | CORUM 0,6 l/ha + DASH HC  | 1,35   | 110         |
| Parcelles peu sales |   |       |                     | BASAGRAN SG 0,3 kg/ha + CHALLENGE 600 0,5 l/ha<br><i>Puis éventuellement BASAGRAN SG 0,3 kg/ha + PROWL 400 0,5 l/ha</i> | 0,34 à 0,7   | 45-90       |
|                     |   |       |                     | CORUM 1 l/ha + DASH HC  | 0,8  | 68          |
|                     |   |       |                     | CORUM 0,6 l/ha + DASH HC en 2 passages  | 0,96   | 81          |
| Parcelles sales     | NIRVANA S 3 l/ha<br>NIRVANA S 3 l/ha + CENTIUM 36 CS 0,2 l/ha |       |                     | CORUM 1 l/ha + DASH HC  | 1,47   | 135         |
|                     |   |       |                     |   | 1,47   | 101         |
|                     | TOUTATIS DAMTEC 2 kg/ha                                       |       |                     | CHALLENGE 600 0,25 l + BASAGRAN SG 0,15 kg (2 fois si nécessaire)   | 1-1,2  | 72-86       |
|                     |   |       |                     |   | CHALLENGE 600 2 l + NIRVANA S 2 l + CENTIUM 36 CS 0,15 l | 1,7         |



## FEVEROLE d'Hiver

La féverole peut être semée en remplacement de colza désherbé avec [Colzor trio](#) ou [Axter](#) sans retoucher le sol.

### Semis

Semer après le 25 octobre à une profondeur de 6 cm.

[Cliquez sur image](#)

#### Densités et doses de semis conseillées

|                              | grains/m <sup>2</sup> | kg/ha*    |
|------------------------------|-----------------------|-----------|
| Sols limoneux                | 20-25                 | 105 à 130 |
| Sols argileux ou caillouteux | 30                    | 160       |

\* indicatif pour un PMG de 525 g

### Désherbage

Préférer le désherbage de prélevée mais attention en cas de retournement, beaucoup de contraintes pour le choix d'une culture de remplacement.

**Si non il est possible de désherber en postlevée, en sortie hiver, avec uniquement [Corum](#) d'homologué.**

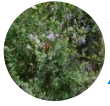
[Cliquez sur image](#)

| Adventices   | Produits   | Coût indicatif (€/ha) |
|--|--|-----------------------|
| Renouées des oiseaux, renouées persicaires, éthuses, gailllets                             | NIRVANA S à 2.5/3 l/ha + CENTIUM 36 CS à 0.15 l/ha<br>CHALLENGE 600 2 l/ha + CENTIUM 36 CS à 0.15 l/ha<br>STALLION Syntec 2 + CHALLENGE 600 1.5 à 2 l/ha | 67 à 89               |
| Idem ci-dessus + renouée liserons  | CHALLENGE 600 2 l/ha + NIRVANA S 2 l/ha + CENTIUM 36 CS 0.15 l/ha  | 97-100                |
| Coquelicots, matricaires, véroniques de Perse  | CHALLENGE 600 à 3 l/ha + PROWL 400 à 1.5 l/ha  | 78                    |
| Renouées des oiseaux, gailllets, fumeterres, éthuses, coquelicots                          | CHALLENGE 600 à 2 l/ha + NIRVANA S à 2/3.5 l/ha  | 70 à 94               |
| Renouées des oiseaux, renouées persicaires, matricaires, crucifères, laitersons, gailllets | CHALLENGE 600 2 l/ha + NIRVANA S 2 l/ha + CENTIUM 36 CS 0.15 l/ha  | 97-100                |



Voir le guide de culture de la féverole ([cliquez](#))





## LUZERNE, COUVERTS, METEILS ET FOURRAGES

**Avec la sécheresse qui ne se termine pas, beaucoup d'éleveurs se posent des questions pour nourrir les troupeaux en 2019.**

- **Comment seront les prairies au printemps ? Quand est-ce qu'elles redémarreront ? Vont-elles produire autant qu'une année normale ? Les graminées sont-elles encore vivantes ?**
- **Les semis de petites graines (ray grass trèfle luzerne) ont été reportés ou alors les levées ne sont pas au rendez-vous... donc pas de fourrage disponible pour le début du printemps**
- **Certains hésitent à semer les méteils dans le « désert »**

**Voici quelques pistes :**

- **Peut-être revoir à la baisse les surfaces en cultures de vente. Les colzas en mauvais état pourront être remplacé du maïs ensilage ou par un méteil de printemps suivi de sorgho fourrager.**
- **Les méteils semés cet automne dans le sec lèveront au retour des pluies. Les récoltes ensilage seront certainement plus tardives.**
- **Derrière les méteils, prévoir des cultures fourragères du genre sorgho fourrager, au maïs ensilage à petit indice de précocité**  
**Consacrer quelques parcelles à des rotations méteil / sorgho fourrager ou maïs ensilage / méteil**
- **Il sera bien sur possible de semer la luzerne au printemps à condition que les conditions météo soient bonnes.**
- **Prévoir un sursemis de méteil dans les parcelles de couverts peu développés ou non levés.**
- **Prévoir des petites surfaces pour récolter les méteils en grain soit pour autoconsommation, soit pour ressemis**

### Intérêt des méteils

**Pour faire face au manque de fourrage, le méteil est la culture qui peut être semée à partir de la fin septembre.**  
Voir [AgrosaôneN°27](#).page 15

### Luzerne

**Si vous souhaitez considérer vos luzernes comme SIE en 2019, il faut les désherber cet automne, avant le 31/12/2018.**

Un programme du Type [Harmony Sx](#) à 25 g/ha fin octobre, début novembre permettra de maîtriser les principales dicotylédones. Si présence de vulpins, un [Kerb Flo](#) à 1.5 l/ha sur sol humide fin novembre pourra être le bienvenu.

*Luzerne encore verte au premier plant et prairies « grillées » en arrière plan »*



Magnifique couvert de phacélie. Des abeilles un 15/10 à 10h du matin dans des couverts, c'est du « jamais vu »



Racines de sorgho fourrager dans un couvert



## REGLEMENTATION ZONE VULNERABLE DU GRAYLOIS

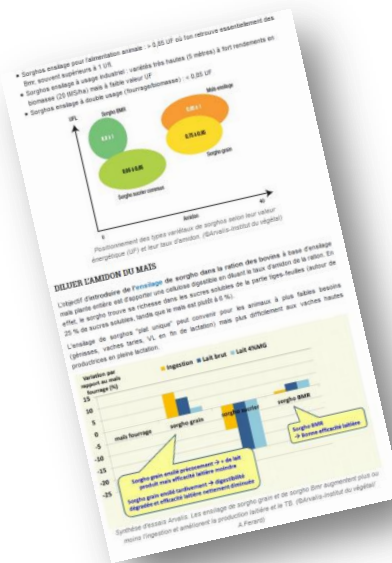
Voir [Agrosaône N°29](#)



## Le dossier de la semaine

Pour en savoir plus sur les [sorghos fourragers](#), cliquez sur :

- [Quelles variétés choisir pour quelles utilisations ?](#)
- [Introduire du sorgho dans les rations des bovins viande](#)
- [Introduire du sorgho dans les rations des laitières](#)
- [A quel stade ensiler le sorgho ?](#)
- [L'utilisation au pâturage des variétés multi-coupes](#)
- [Semis et fertilisation](#)
- [Desherbage chimique et mécanique](#)



## Les fiches sur l'agroécologie

SCEA Vaccaire Saint-Jean : un système avec une bonne complémentarité de chaque atelier ([cliquez](#))

**L'expérience de Eloi PETIT, SCEA Vaccaire Saint-Jean à Torpes (25)**

### UN SYSTÈME AVEC UNE BONNE COMPLÉMENTARITÉ DE CHAQUE ATELIER DE L'EXPLOITATION

**L'Agro-écologie**  
en marche en Bourgogne Franche-Comté

**LOCALISATION**  
TORPES (25) : Plaines et basses Vallées du Doubs  
270 mètres d'altitude

**SAU** : 235 ha  
**UTH** : 2 UTH dont une salariée

**TYPE DE SOLS** : Hétérogènes : 50 ha de limon acide profond, 40 ha de terre alluvionnaire à bon potentiel, 80 ha de terre hydromorphe non drainable en Agriculture Biologique, 40 ha de limon acide calcaire, 25 ha de prairies naturelles non labourables

**PRODUCTIONS**

- ◆ Cultures : blé, orge, avoine, trèfle, vesce, maïs, tournesol, soja
- ◆ Pommes de terre : 1 ha
- ◆ Élevage ovin = 400 brebis romanes, 700 agneaux/an (label rouge)

**COMMERCIALISATION** : Agneaux en Label Rouge « Agneau de l'Adret »  
Vente directe de viande d'agneaux et de pommes de terre en circuit de proximité : au Super U à Saint-Vit et à la ferme

**CONTEXTE**

- ◆ 1970 - Exploitation familiale laitière de 80 ha de SAU en race Prim'Holstein
- ◆ 1980 - Arrêt de l'atelier lait par le père d'Eloi
- ◆ 1984 à 1995 : La SAU passe de 50 à 135 ha, le père d'Eloi, double actif, décide d'arrêter le labour pour passer en Techniques culturales simplifiées (TCS)
- ◆ 2005 : Le père prend sa retraite et Eloi décide de s'installer après un BTS Production Végétale, une licence en gestion et une expérience professionnelle dans la production de pommes de terre en Picardie. Eloi PETIT a l'opportunité de reprendre 100 ha au village, ce qui porte la SAU à 235 ha mais il se retrouve seul sur une surface conséquente et un parc matériel vieillissant nécessitant un renouvellement important ; il décide alors de passer en semis direct.
- ◆ 2013 : passage en Agriculture de Conservation. Afin de fournir de la matière organique à l'exploitation, Eloi crée un troupeau ovin de 400 brebis de race Romane avec commercialisation de 1/3 des agneaux en vente directe sous « Label Rouge Agneaux de l'Adret ». Il pratique par ailleurs le co-compostage de 2000 m<sup>3</sup> de déchets verts en partenariat avec le Sybert (Syndicat mixte de Besançon et de sa région pour le traitement des déchets).
- ◆ Conversion de 80 ha de terres hydromorphes non labourables en Agriculture Biologique.

## Le vendredi 26 octobre 2018 de 13h45 à 16h30



Vous invitent

**Réussir sa conversion en lait bio, c'est possible !!**  
Des pistes pour gagner en autonomie sur son exploitation

Vendredi 26 octobre de 13H45 à 16H30  
EARL les Denaises à BATTRANS



### Au programme :

- ✓ Les clés d'une conversion bio réussie !
- ✓ La conversion bio en chiffres
- ✓ Le rationnement à la loupe
  - Optimiser sa ration par l'observation du troupeau
  - Présentation de la méthode Obsalim®
  - Récolter stocks et qualité pour mieux valoriser
- ✓ L'introduction du pâturage sur sa ferme, c'est possible !!

Daniel PAULIEN agriculteur

Mickael GREVILLOT CA 70

Alban MONDIERE Interbio  
Valérie SIBLOT HSCE

Honorine ADAM HSCE  
Daniel PAULIEN agriculteur

Conclusion autour du pot de l'amitié offert par les agriculteurs bio de Haute-Saône.



## Le mercredi 7 novembre 2018 de 9h15 à 17h Les chambres d'agriculture de Franche-Comté et Agrocampus ont le plaisir de vous inviter à la journée « Et si on parlait Fertilité des Sols »

### ET SI ON PARLAIT FERTILITE DES SOLS ?

9h15 Accueil des participants

9h45 Introduction par Michel Renevier  
(Vice-Président de la Chambre Régionale d'Agriculture Bourgogne-Franche-Comté)

10h 12h30 Fertilité des sols, de quoi parle-t-on ?  
Comment améliorer la fertilité de ses parcelles ?

- Les plateformes de test au champ (Christian Barneoud, Chambre Régionale d'Agriculture Bourgogne-Franche-Comté)
- La fertilité des sols du point de vue des agriculteurs (Jean-Luc Bercot, Bernard Gaudillat, agriculteurs à Malans)
- Résultats des dispositifs expérimentaux
  - Site de Saint-Aubin - 39 (Franck Butavan, agriculteur ; Patrick Chopard, Chambre d'Agriculture du Jura)
  - Site de Tavaux - 39 (Thomas Muller, agriculteur ; Patrick Chopard, Chambre d'Agriculture du Jura)
  - Site de Hugier (Mickael Grevillot, Chambre d'Agriculture de Haute-Saône)
  - Site de Dammanville-sur-Crêt (Didier Tourenne, Chambre Interdépartementale d'Agriculture du Doubs - Territoire de Belfort)
  - Site de Cléty (Luc Peeters, Interbio)
- Ma trajectoire pour préserver et améliorer la fertilité des sols (Vincent Riouet, Jean-François Ferand, François Hodille - Agriculteurs du groupe 30000)

12h30 14h Déjeuner sur place offert pour tous les participants **uniquement sur réservation** avant le 2 novembre.

14h 16h30 Atelier 1 animé par Christian Barneoud (CRAB) et Stéphanie Weissenbacher (EPL Vesoul)  
Amélioration de la fertilité des sols : quels leviers ? quels indicateurs ? exemple du dispositif mis en place au lycée.

Atelier 2 animé par Sylvie Bombrun (CA 39) et Nicolas LECATRE (agriculteur)  
Est-il possible de régler les problèmes de compaction en prairies ?

Atelier 3 animé par Emeric Courbel (CA 70) et Gabriel Colombo (EPL 70)  
Cueillir ses sols : quelle influence des dates de semis et des amendements organiques ?

Le rendez-vous des agriculteurs innovants !



Contact : Mickael Grevillot  
Chambre d'agriculture de Haute-Saône  
Coordinateur  
Tél : 03 84 74 17 64  
mickael.grevillot@haute-saone.chambagri.fr

# INNOV' ACTION



## TRIER, STOCKER SES CÉRÉALES À LA FERME : Autonomie, valorisation et économie d'intrants

- Conférences : matériels, organisations, coûts, réglages
- Ateliers : autoconstruction, démonstration, visite de site, réglage moissonneuse

**Le jeudi 15 novembre à 9h**  
À la MFR de Chargey-lès-Gray  
77 Rue nationale  
70100 Chargey-lès-Gray

**Le vendredi 16 novembre à 9h**  
Salle polyvalente de Ruffoy-sur-Saône  
Rue d'Osensans  
39140 Ruffoy-sur-Saône

Action pilotée par les ministères chargés de l'agriculture et de l'environnement, avec l'appui financier de l'AFB. Crédits Ecophyto.



## INSCRIPTION ET RÈGLEMENT OBLIGATOIRES AVANT LE 9 NOVEMBRE 2018

Merci de vous inscrire via le lien internet : <https://framatomos.org/inscription-tri-et-stockage-1538477265>  
Ou de compléter le tableau ci-dessous et de le renvoyer à Interbio accompagné du chèque à effectuer à l'ordre d'Interbio Franche-Comté  
Tarif de la journée : 15 € (repas bio)

Interbio Franche-Comté,  
Espace Valentin Est,  
Valparc, Bâtiment D  
25048 Ecole-Valentin  
Contact : [alice.dousse@agribiofranche.comte.fr](mailto:alice.dousse@agribiofranche.comte.fr)  
06 78 89 55 47

|                  |  |
|------------------|--|
| NOM PRÉNOM       |  |
| STRUCTURE/ FERME |  |
| ADRESSE          |  |
| N° TÉLÉPHONE     |  |
| MAIL             |  |
| INSCRIPTION      | <input type="checkbox"/> 15 novembre <input type="checkbox"/> Journée + repas 15€ <input type="checkbox"/> Journée 5€<br><input type="checkbox"/> 16 novembre <input type="checkbox"/> Journée + repas 15€ <input type="checkbox"/> Journée 5€ |

## Le lundi 10 décembre 2018 de 9h15 à 17h, réservez cette date

La chambre d'agriculture de Haute-saône vous invite à sa journée annuelle « Grandes Cultures »  
Le lieu et le programme vous parviendront ultérieurement.

Bulletin rédigé et édité par la Chambre d'agriculture de Haute-Saône  
17 quai Yves Barbier - BP 20189  
70004 VESOUL  
Tél.: 03 84 77 14 00  
Site internet : <https://bourgognefranche.comte.chambres-agriculture.fr/>



Les conseils contenus dans ce bulletin sont basés sur les observations des parcelles de référence du BSV. Ils sont à adapter en fonction de votre propre situation.

Se référer à l'étiquette du produit avant utilisation.

Pour connaître les matières actives des produits cités, se référer au site <https://ephy.anses.fr/> et aux guides cultures papier des Chambres d'Agriculture de Bourgogne Franche Comté.

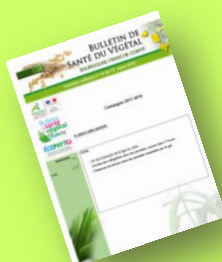
Un référentiel produits phytosanitaires actualisé en permanence est disponible sur MesP@rcelles pour les abonnés.

Pour chaque produit, vous trouverez toutes les informations sur les matières actives, les mélanges, les usages, la réglementation, les phrases de risque...



## BSV Grandes Cultures de Bourgogne - Franche Comté

Cliquez sur l'image



La Chambre d'agriculture de Haute-Saône est agréée par le Ministère chargé de l'Agriculture pour son activité de conseil indépendant à l'utilisation de produits phytopharmaceutiques sous le n°IFO1762 dans le cadre de l'agrément multi-sites porté par l'APCA.

