

Retrouvez tous les numéros du bulletin AGRO-SAONE et consultez également les
Bulletins régionaux [BSV Grandes Cultures](#) et Infobio sur www.franche-comte.chambagri.fr

La Chambre d'agriculture de Haute-Saône est agréée par le Ministère chargé de l'Agriculture pour son activité de conseil indépendant à l'utilisation de produits phytopharmaceutiques sous le n°IFO1762 dans le cadre de l'agrément multi-sites porté par l'APCA.



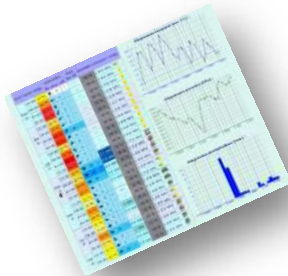
Les conseils contenus dans ce bulletin sont basés sur les observations des parcelles de référence du BSV. Ils sont à adapter en fonction de votre propre situation.



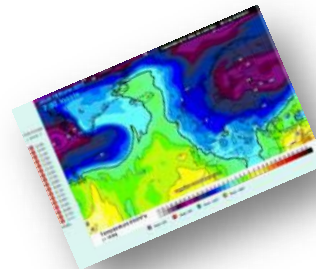
METEO

La douceur devrait encore persister cette semaine. La pluie reviendrait en fin de semaine.

Pluie et températures



Modèles



2017 – pluviométrie et températures



POSTE	70									
	CHARGEY LES GRAY		RIOZ		VENISEY		FROTEY LES VESOUL		VILLERSEXEL	
Mois	Temp MOYENNE (°C)	Pluie (mm)	Temp MOYENNE (°C)	Pluie (mm)	Temp MOYENNE (°C)	Pluie (mm)	Temp MOYENNE (°C)	Pluie (mm)	Temp MOYENNE (°C)	Pluie (mm)
Janvier	-0,6	28,3	-1,1	33,6	-1,4	38,6	-1,5	42,8	-1,7	45,0
Février	6,4	50,7	6,1	88,6	6,3	55,9	6,5	55,0	5,6	82,4
Mars	9,8	64,6	9,4	79,9	9,2	70,5	10,0	40,2	9,3	79,8
Avril	9,9	33,3	9,5	40,3	9,1	31,7	10,1	35,4	9,4	50,2
Mai	15,3	65,8	15,0	85,3	15,0	52,9	15,8	66,8	14,9	100,0
Juin	20,6	52,6	20,2	58,0	19,9	83,7	20,8	55,4	20,0	58,5
Juillet	21,0	69,3	20,7	75,0	20,5	66,9	21,0	58,4	20,5	60,8
Août	21,0	62,4	20,7	61,7	20,4	63,6	21,1	44,5	20,4	96,7
Septembre	14,7	80,9	14,6	99,0	14,3	90,1	14,6	80,2	14,2	84,8
Octobre	12,6	14,4	12,3	26,4	12,2	22,7	12,9	29,8	12,1	26,0
Novembre										
Décembre										
Total	13,1	522,3	12,7	647,8	12,5	576,6	13,1	508,5	12,5	684,2



COLZA

1 – Stades

Les colzas poussent !

Les colzas semés début août ont absorbé tout l'azote ! (au premier plan, emplacement d'un ancien tas de fumier)



Colza associé semé 20/07



Colza avec... et ...sans association semé au 13/08



2 - DESHERBAGE

Sur graminées, il est trop tôt pour utiliser les spécialités à base de [propyzamide](#) type [KERB FLO](#) ou [IELO](#).

3 – Charançon du bourgeon terminal

Le vol a été massif cette fin de semaine et week-end.

Et tout va très vite avec la douceur exceptionnelle, les premières pontes ont été observées mercredi 11/10 dernier. Un dépôt de ponte aussi précoce n'avait pas été observé depuis 2010 ! Comme d'habitude, les pontes sont observées sur les petits colzas (jusqu'à 15% de pieds porteurs de ponte).

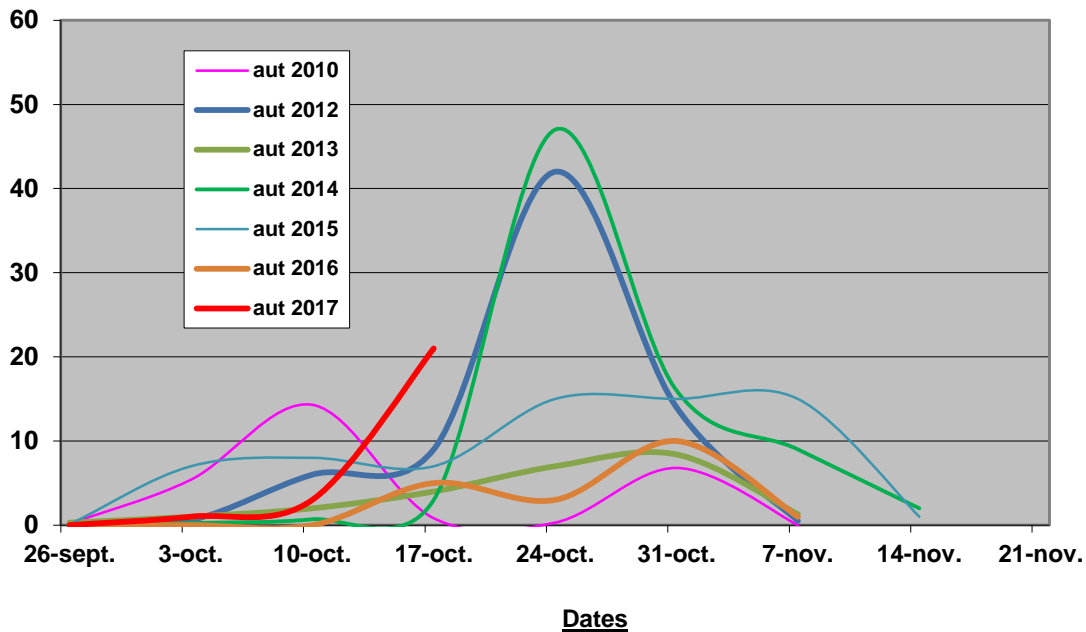
Charançons plein la cuvette



Charançons sur piège englué (avec le long nez)



Captures moyennes de CBT par cuvette – Franche-Comté



Ponte de charançon observée mercredi 11/10 –



Œuf frais du jour



Autre œuf frais du jour



Conseil

**Si l'insecticide n'a pas encore été fait sur petits colzas, il est urgent de le faire.
Laissez des témoins non traités !**

⚠ Attention les risques de dégâts sont importants sur les petits colzas lorsque les pontes sont précoces comme cette année.

⚠ Les abeilles sont dans les sanves.

Si vous réalisez un insecticide avec présence de sanve dans les colzas, le réaliser de préférence le soir en dehors de la présence des abeilles !





Stades et état des cultures

Ça sème...



...et ça lève

Semis du 25/09 dans trèfle



Semis du 7/10 – parcelle proche d'un maïs grain



Les semis d'avant le 25/09 sont au stade 3 feuilles et plus.
Les semis entre 25 et 30/09 sont au stade 2 feuilles.
Les semis du 7/10 sont au stade une feuille.
Une grande majorité des semis a lieu en ce moment.

Insectes (pucerons)

L'insecte à surveiller est le puceron. Il peut provoquer des dégâts significatifs lorsque les vols sont importants. Les pucerons sont visibles dans toutes les parcelles. Ils sont plus fréquents sur les semis précoces (< au 29/09) et les infestations dépassent souvent le seuil de nuisibilité de 10%. On observe aussi des pucerons ailés sur les semis du 7/10 et parfois au-dessus du seuil de nuisibilité sur les parcelles à côté des maïs grain récoltés ou non.

Puceron ailé sur un blé semé le 29/09

Sitobion avenae ailé et aptères dans blé au stade 1 – 2 feuilles



Ailé et aptères dans blé semé au 7/10, les infestations montent à 15% à côté du maïs



Conseil

Sur les semis antérieurs au 30/09, un insecticide est souvent conseillé. Ne pas le réaliser trop tôt car la période douce avec vent du Sud pourrait perdurer encore longtemps ! Des nouvelles arrivées de pucerons entraîneraient un second insecticide.

Sur les semis postérieurs au 5/10, attendre les prochains bulletins. L'insecticide pourrait être réalisé vers la fin octobre lorsque la période douce sera terminée.

Faux semis

[Voir bulletin précédent N°26](#)

Les premiers faux semis semblent avoir été efficaces.

Les vulpins ont levé tôt et massivement. Cela a permis de les détruire chimiquement et les relevées de vulpins dans le blé sont pour l'instant rares. Le taux de repiquage est extrêmement faible après destruction chimique. A suivre après le retour des pluies !

Photo du 2/10 = glypho 1/ha sur vulpins



Photo du 16/10 = blé semé le 7/10, les vulpins sont pour l'instant rares



Désherbage

[Voir bulletin précédent N°26](#)

Le traitement à base de produits racinaires (DEFI, Fosburi...) est à appliquer au stade 1 à 2 feuilles de la céréale alors que les graminées sont peu développées.

Si vous désherbez les blés avec des sulfonylurées type [Othello](#) ou [Kalenkoa](#), attendre le stade 3 feuilles.

Il est préférable d'appliquer les produits sur sol humide.

La dose à appliquer est fonction de l'infestation (voir les programmes dans bulletin [AGROSAONE N°26](#)).

Il est possible de ne faire que le tour des parcelles si les graminées sont rares ou concentrées uniquement sur la bordure.

Si les infestations sont faibles, un désherbage de sortie hiver pourra être suffisant.

Sur les parcelles non levées, attendre le stade 1 à 2 feuilles de la céréale pour évaluer la nécessité de désherber.

Semis de blé sous couvert de légumineuses

Des céréales sont semées dans des couverts de légumineuses.

En fonction des objectifs, certains voudront conserver ces couverts et d'autres souhaiteront les détruire.

Voici quelques éléments disponibles sur les herbicides à utiliser si vous souhaitez désherber la parcelle en conservant ou pas le couvert (trèfle blanc, luzerne, lotier) – Screening réalisé par Arvalis

LE DÉSHERBAGE : il est aussi destiné à réguler (ou tuer) le couvert

		Trèfle Blanc		Luzerne		Lotier corn.	
		Sélectivité 15-60 j. après traitement	Sélectivité en fin de cycle	Sélectivité 15-60 j. après traitement	Sélectivité en fin de cycle	Sélectivité 15-60 j. après traitement	Sélectivité en fin de cycle
Le glyphosate							
Pré-semis ou pré-levée	Glyphosate 360 g/ha	++ à +++	+ à +++	++ à +++	+ à +++	++ à +++	++ à +++
	Glyphosate 720 g/ha	++	+ à +++	+ à ++	+ à +++	++ à +++	+ à +++
	Glyphosate 1080 g/ha	+ à ++	+ à ++	+	+ à +++	+ à +++	+ à +++
Les produits d'automne (hors « sulfo »)							
Stade 1-2 feuilles	Trooper 1,8 l/ha	+++	+++	+++	+++	+++	+++
	Trooper 2,5 l/ha	+++	+++	+++	+++	+++	+++
	Fosburi 0,4 l/ha	++ à +++	++ à +++	+++	+++	+++	++ à +++
	Fosburi 0,5 l/ha	++ à +++	++ à +++	+++	+++	+++	++ à +++
	Fosburi 0,6 l/ha	++ à +++	++ à +++	+++	+++	+++	++ à +++
	Mamut 0,1 l/ha	+++	+++	+++	+++	+++	+++
Stade 1 à 3 feuilles	Nessie 0,75 l/ha	++ à +++	+++	+++	++ à +++	++ à +++	++ à +++
	Nessie 1,5 l/ha	++ à +++	+++	++ à +++	++ à +++	++	++ à +++
Stade 3 feuilles - 3 talles	Platform 40WG 25 g/ha	+ à +++	+++	+ à ++	++ à +++	+ à +++	++ à +++
	Platform 40WG 50 g/ha	+ à +++	+++	+ à +++	+++	+ à +++	++ à +++
Les inhibiteurs de l'ALS (« sulfo »)							
Stade 1-2 feuilles	Kalenkoa 0,8 l/ha	+ à +++	+	++ à +++	+ à +++	+++	+++
Stade 3 feuilles - 3 talles	Gratil 20 g/ha	+++	+++	+++	+++	+++	+++
	Gratil 40 g/ha	+++	+++	+++	+++	+++	+++
	Nicanor 5 g/ha	+ à +++	+ à +++	+ à +++	++ à +++	+ à +++	+++
	Nicanor 10 g/ha	+ à ++	+ à +++	+ à ++	++ à +++	+ à ++	+++
	Archipel 250 g/ha	+	+	+	+	++	++
	Archipel duo 0,8 l/ha	+	+		++		+++
	Atlantis pro 0,9 l/ha	+	+	+	+	+	+++
	Abak 0,25 + H	+	+	+	+ à +++	+	+ à ++
	Primus 0,02 l/ha	+	+ à ++	++ à +++	++ à +++	++	++ à +++
Les hormones de synthèse							
Stade 1 nœud	Metiss (MCPA) 0,6 l/ha	++ à +++	+++	++ à +++	++	++ à +++	++ à +++
	Metiss (MCPA) 1,2 l/ha	++ à +++	+++	++ à +++	+ à ++	++ à +++	+
	Chardol (2,4D) 0,7 l/ha	++ à +++	++ à +++	++ à +++	+ à +++	++ à +++	++ à +++
	Chardol (2,4D) 1,4 l/ha	+ à +++	++ à +++	+ à +++	+ à ++	++ à +++	+ à ++
	Starane 200 0,25 l/ha	++ à +++	+ à +++	++ à +++	+++	++ à +++	++ à +++
	Starane 200 0,5 l/ha	+ à +++	+ à ++	++ à +++	++ à +++	+ à +++	+

+++ Bonne (symptômes très limités) ++ à +++ Bonne à moyenne ++ Moyenne + à ++ Moyenne à faible + Faible (symptômes très marqués ou couvert détruit) * à +++ Variable □ Pas de donnée

Tableau 1 : Sélectivité des herbicides appliqués sur des légumineuses dans lesquelles du blé a été semé. Synthèse de 7 essais réalisés de 2013-2014 à 2015-2016 à St Hilaire-en-Woevre (55), Somme-Vesle (51), Lassicourt (10), Dosnon (10) et Boigneville (91). Essais ARVALIS, Chambres d'agriculture de la Marne et de l'Aube, CETA de Romilly.

Prosulfocarbe (Defi) est également sélectif des trèfles et luzerne



ORGE d'HIVER

Stades et état des cultures

Beaucoup d'orges sont maintenant semées.

Insectes (pucerons)

Voir paragraphe Blé

Désherbage

[Voir bulletin précédent N°26](#)

Les premiers semis de fin septembre arrivent au stade 2 à 3 feuilles.

Les parcelles à risque graminées sont déjà identifiables.

Le traitement à base de produits racinaires (DEFI, Fosburi...) est à appliquer au stade 1 à 2 feuilles de la céréale alors que les graminées sont peu développées.

Si vous désherbez les blés avec des sulfonyles type flupyrsulfuron ([Millenium Opti](#)), attendre le stade 3 feuilles.

Il est préférable d'appliquer les produits sur sol humide.

La dose à appliquer est fonction de l'infestation (voir les programmes dans bulletin [AGROSAONE N°26](#)).

Il est possible de ne faire que le tour des parcelles si les graminées sont rares ou concentrées uniquement sur la bordure.

Si les infestations sont faibles, un désherbage de sortie hiver pourra être suffisant.



COUVERTS ET FOURRAGES

L'intérêt d'avoir des systèmes racinaires complémentaires (fasciculés et pivotants) dans les couverts ou en association avec les colzas sont multiples :

- **explorer tout le potentiel nutritif du sol et piéger les éléments**
- **améliorer la structure du sol**, lorsqu'il est travaillé superficiellement ou pas du tout. On fissure et on crée une **porosité verticale**
- **nourrir et stimuler l'activité biologique** des sols grâce aux racines vivantes
- créer un maillage qui **retiendra la terre** et un réseau racinaire qui pourra être facilement emprunté par les cultures suivantes
- **relarguer de l'azote** dans le sol après la destruction (luzerne, trèfle, féverole, autres légumineuses...)

Système racinaire de colza...



de sanve....



...de radis



... de gesse



...de fénugrec



...de féverole.



... de luzerne



... de lin



... de nyger



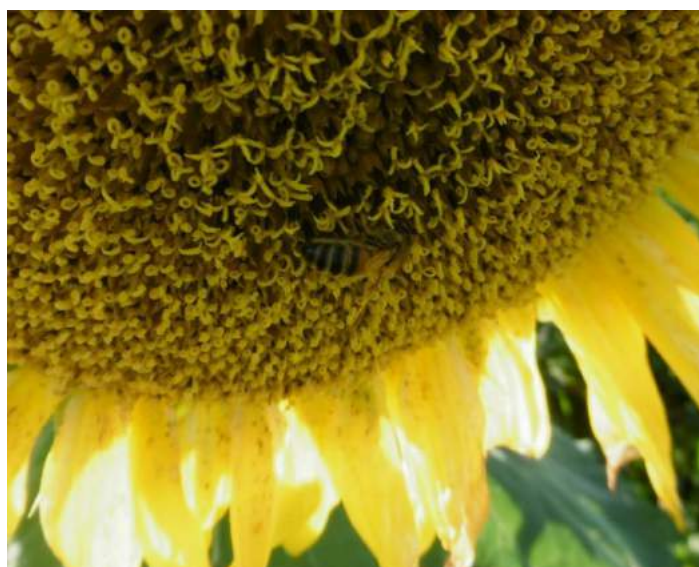
... de sarrasin



... de tournesol



Les couverts servent également à nourrir le petit bétail comme les moutons ou les abeilles



Mélange avoine, vesce trèfle : coupe à enrubanner





POIS d'HIVER

Semis

[Cliquez sur image](#)

Semis du pois d'hiver : périodes optimales
 Source : d'après références / **NE SEMEZ PAS TROP TÔT**



Doses de semis du pois d'hiver en kg/ha, en fonction de la densité de semis et du PMG
 Source : UNIP et Arvalis-Institut du végétal

	Densité de semis		
	Sol limoneux	Sol caillouteux	Sol de craie
	70 à 80 graines/m ²	80 à 90 graines/m ²	115 graines/m ²
PMG = 175	125 à 140 kg/ha	140 à 160 kg/ha	200 kg/ha
PMG = 200	140 à 160 kg/ha	160 à 180 kg/ha	230 kg/ha
PMG = 250	175 à 200 kg/ha	200 à 225 kg/ha	285 kg/ha

Raisonner la densité de semis en grains / m² !

$$\text{Quantité de semence en kg/ha} = \frac{\text{Densité souhaitée en grains/m}^2 \times \text{PMG}}{100}$$

Désherbage

Extrait du guide cultures des chambres d'Agriculture Bourgogne Franche-Comté

	Semis	Levée	1 paire de feuilles	3 paires de feuilles	IFT	Coût (€/ha)	
Cas général	CHALLENGE 600 3l/ha						
Parcelles peu sales	→ Intervenir tôt sur des adventices jeunes				BASAGRAN SG 0,3 kg/ha + PROWL 400 0,5 l/ha	1,25	94
					CORUM 0,6 l/ha + DASH HC	1,35	110
					BASAGRAN SG 0,3 kg/ha + CHALLENGE 600 0,5 l/ha Puis éventuellement BASAGRAN SG 0,3 kg/ha + PROWL 400 0,5 l/ha	0,34 à 0,7	45-90
Parcelles sales					CORUM 1 l/ha + DASH HC	0,8	68
					CORUM 0,6 l/ha + DASH HC en 2 passages	0,96	81
					CORUM 1 l/ha + DASH HC	1,47	135
	NIRVANA S 3 l/ha NIRVANA S 3 l/ha + CENTIUM 36 CS 0,2 l/ha					1,47	101



Voir le guide de culture du pois ([cliquez](#))



FEVEROLE

Semis

Semer après le 25 octobre.

[Cliquez sur image](#)

Densités et doses de semis conseillées

	grains/m2	kg/ha*
Sols limoneux	20-25	105 à 130
Sols argileux ou caillouteux	30	160

* indicatif pour un PMG de 525 g

Raisonner la densité de semis en grains / m² !

$$\text{Quantité de semence en kg/ha} = \frac{\text{Densité souhaitée en grains/m}^2 \times \text{PMG}}{100}$$

Désherbage

Préférer le désherbage de prélevée mais attention en cas de retournement, beaucoup de contraintes pour le choix d'une culture de remplacement.

[Cliquez sur image](#)

Adventices	Produits	Coût indicatif (€/ha)
Renouées des oiseaux, renouées persicaires, éthuses, gaillets	NIRVANA S à 2.5/3 l/ha + CENTIUM 36 CS à 0.15 l/ha CHALLENGE 600 2 l/ha + CENTIUM 36 CS à 0.15 l/ha STALLION Syntec 2 + CHALLENGE 600 1.5 à 2 l/ha	67 à 89
Idem ci-dessus + renouée liserons	CHALLENGE 600 2 l/ha + NIRVANA S 2 l/ha + CENTIUM 36 CS 0.15 l/ha	97-100
Coquelicots, matricaires, véroniques de Perse	CHALLENGE 600 à 3 l/ha + PROWL 400 à 1.5 l/ha	78
Renouées des oiseaux, gaillets, fumeterres, éthuses, coquelicots	CHALLENGE 600 à 2 l/ha + NIRVANA S à 2/3.5 l/ha	70 à 94
Renouées des oiseaux, renouées persicaires, matricaires, crucifères, laiterons, gaillets	CHALLENGE 600 2 l/ha + NIRVANA S 2 l/ha + CENTIUM 36 CS 0.15 l/ha	97-100



Voir le guide de culture de la féverole ([cliquez](#))





Tour de plaine Captages

La Chambre d'agriculture de Haute-Saône vous invite à participer à un tour de plaine collectif sur les captages :

- **Judi 19 octobre à 9h30 à Villars-Pautel, rdv au captage**
- **Judi 19 octobre à 14h à Frasne le Château, au chemin blanc à côté du silo.**
- **Mercredi 25 octobre 2016 à 10H00 à Champtonnay, devant le château d'eau, route de Valay**
- **Mercredi 25 octobre à 14h00 à Choye, rdv au 1er chemin entre Cugney et Choye depuis Cugney**
- **Vendredi 27 octobre à 9h30 secteur Grandecourt, rdv au lavoir**
- **Vendredi 27 octobre à 14h, à Champlitte, rdv à la mairie de Champlitte**

Les lieux de rendez-vous seront précisés ultérieurement.



AGENDA



Bovins Croissance de Franche-Comté vous propose une journée technique

L'engraissement des jeunes bovins avec des régimes à base d'herbe



BULLETIN D'INSCRIPTION
A retourner avant le 25 octobre 2017

- ✓ Par mail : marc.tollot@haute-saone.chambagri.fr
- ✓ Par fax : 03 84 76 52 65

Pour plus d'informations :
03 84 77 14 53
06 88 18 72 39

Le lundi 30 octobre 2017 à Champlitte au GAEC Thibault Roche à partir de 10h00
(à la sortie de Champlitte, direction Gray (D67), ferme sur la droite)

10h00-12h00 : Visite de l'exploitation et de l'atelier taurillons, échange avec les éleveurs

12h30-13h30 : Repas (inscription obligatoire, voir bulletin au verso)

14h00 : Intervention d'Alexis FERARD, ingénieur zootechnicien chez Arvalis

- Grands principes de rationnement des animaux en engraissement
- Performances techniques et économiques de l'introduction d'herbe dans une ration de jeunes bovins
- Impact de l'herbe sur la qualité des carcasses

GAEC Thibault Roche
3 associés
470 ha dont 185 ha d'herbe
120 vaches charolaises
Production de taurillons et génisses grasses



PRÉNOM/NOM	
STRUCTURE/FERME	
ADRESSE	
N° TÉLÉPHONE	
PARTICIPE A LA JOURNÉE TECHNIQUE ET AU REPAS	<input type="checkbox"/> OUI
NOMBRE DE REPAS RÉSERVÉ	

Le prix du repas est de 18 €, paiement sur place.



Les guides de la semaine

Retrouvez les diaporamas diffusés au Tech N Bio du 21/09/2017

[La fertilité des sols](#)

[Impact du travail du sol et des couverts sur le salissement](#)
Frédéric THOMAS



[Retrouvez toutes les présentations sur le site](#)



Bulletin rédigé et édité par la Chambre d'agriculture de Haute-Saône
17 quai Yves Barbier - BP 20189
70004 VESOUL
Tél.: 03 84 77 14 00
Site internet : www.franche-comte.chambagri.fr

Les conseils contenus dans ce bulletin sont basés sur les observations des parcelles de référence du BSV. Ils sont à adapter en fonction de votre propre situation.

Se référer à l'étiquette du produit avant utilisation.

Pour toute interrogation sur une spécialité phytosanitaire, se référer au site <https://ephy.anses.fr/>

Un référentiel produits phytosanitaires est disponible sur MesP@rcelles pour les abonnés.

Pour chaque produit, vous trouverez toutes les informations sur les matières actives, les mélanges, les usages, la réglementation, les phrases de risque...



La Chambre d'agriculture de Haute-Saône est agréée par le Ministère chargé de l'Agriculture pour son activité de conseil indépendant à l'utilisation de produits phytopharmaceutiques sous le n°IFO1762 dans le cadre de l'agrément multi-sites porté par l'APCA.

