

# BULLETIN DE SANTÉ DU VÉGÉTAL

## BOURGOGNE-FRANCHE-COMTÉ

BSV Légumes n°08 du 17 août 2022



### Liste de diffusion : inscrivez-vous en ligne !

Si vous ne recevez pas encore le BSV Légumes chaque semaine, vous pouvez vous inscrire à la liste diffusion de votre choix sur :

<https://bourgognefranche-comte.chambres-agriculture.fr/publications/bulletin-de-sante-du-vegetal/bsv-legumes/>

Vous pourrez ensuite vous désinscrire d'un simple clic, si vous le souhaitez !



### POMMES DE TERRE

### Stade phénologique

12 parcelles ont été observées cette semaine

Département	Communes
Côte d'Or	Tréclun, Saint Julien, Chevigny St Sauveur, Noiron, Quetigny
Doubs	François, Burgille
Jura	Val Sonnette
Nièvre	Pougny, Clamecy, Chevenon
Yonne	Piffonds

Seule une parcelle reste végétative, les 11 autres ont été défanées ou broyées. La récolte est proche.



Parcelle défanée mécaniquement.  
16/08/2022, Tréclun (21)  
A.L. Galimard

Pomme de terres.....	p 1
Oignons.....	p 4
Aubergines.....	p 6
Concombres.....	p 8
Tomates.....	p 11





### Mildiou

Le BSV mobilise le modèle Mileos® permettant d'évaluer le risque mildiou.

Le niveau de risque indiqué dans le BSV correspond à la réserve de spores potentiellement présente dans l'environnement et qui pourrait être contaminante si les conditions climatiques deviennent favorables.

- Lorsque la réserve de spores est nulle, des conditions climatiques favorables ne permettront pas une production significative de spores : le risque de mildiou est donc nul
- Lorsque la réserve est faible ou moyenne, le niveau de risque doit être interprété en fonction des conditions climatiques, de l'environnement de la parcelle et de la sensibilité variétale
- Lorsque la réserve est forte, le risque de mildiou est présent quelles que soient les conditions

Station météo	Niveau de risque au 17/08	Jours où le seuil de nuisibilité a été atteint depuis 7 jours	Seuil de nuisibilité atteint au 17/08			Pluie (mm) depuis 7 jours
			VS*	VI*	VR*	
Rouvres-en-Plaine (21)	Nul	0	Non	Non	Non	12,7
Vaux-les-Prés (25)	Nul	0	Non	Non	Non	15
Rigney (25)	Nul	0	Non	Non	Non	7,2
Passenans (39)	Nul	0	Non	Non	Non	4
Chevenon (58)	Nul	0	Non	Non	Non	0,2
Marsangy (89)	Nul	0	Non	Non	Non	10,1

VS = variétés sensibles ; VI = variétés intermédiaires ; VR = variétés résistantes

Aucune pression n'est observée cette semaine dans les parcelles du réseau.

Les fortes températures bloquent le développement de la maladie, même en présence d'irrigation.

À surveiller si les températures nocturnes chutent à 12 °C et que le taux d'humidité augmente significativement, ce qui peut être le cas suite aux précipitations orageuses et avec l'allongement des nuits.

### Alternaria

La parcelle encore en végétation présente des symptômes d'Alternaria, sur toute sa surface. Le risque va en s'accroissant avec l'avancée du stade végétatif et les conditions de stress thermiques et hydriques actuelles. Son développement est également lié à la sensibilité variétale.

Les moyens de lutte ou de prévention de la maladie sont très limités.

### Doryphore

Sur la dernière parcelle en végétation, les doryphores sont fortement présents. Le ravageur reste à surveiller en particulier pour éviter de maintenir un foyer dans la parcelle pour l'année prochaine.

Rappel des seuils de nuisibilité :

- En agriculture conventionnelle : présence en bordure de 2 foyers pour 1000 m<sup>2</sup> (foyer : 1 ou 2 plantes avec au moins 20 larves **au stade grain de blé**).
- En agriculture biologique : présence en bordure de 2 foyers pour 1000 m<sup>2</sup> (foyer : 1 ou 2 plantes avec au moins 20 larves **au stade éclosion**).



**Pucerons**

Aucune pression.

**En résumé :**

Maladie/ravageur	Risque/Pomme de terre
Mildiou	Green
Alternaria	Red and Yellow
Doryphore	Yellow
Puceron	Green

Légende	
Risque nul à faible	Green
Risque moyen	Yellow
Risque élevé	Red



### OIGNONS

#### Stade phénologique

7 parcelles ont été observées cette semaine :

Département	Communes
Côte d'Or	Fenay, Domois, Quetigny
Jura	Augisey
Nièvre	Chevenon, Pougny
Yonne	Piffonds

Les oignons repiqués sont à maturité.

Les oignons semés sont à tombaison, les plus précoces sont levés et sèchent sur les parcelles.



*Domois (21), 16/08/2022, A.L. Galimard*

#### Mildiou

Aucune parcelle du réseau ne présente de symptôme cette semaine.  
Fin de saison.

#### Brûlure des feuilles (*Botrytis squamosa*)

Aucune pression constatée cette semaine dans les parcelles du réseau.  
Fin de saison.



## Thrips

Aucune pression constatée cette semaine dans les parcelles du réseau.  
Fin de saison

## Mouches

Aucune mouche observée cette semaine.  
Fin de saison

### En résumé :

Maladie/ravageur	Risque/Oignon
Mildiou	
Botrytis	
Thrips	
Mouches	

Légende	
Risque nul à faible	
Risque moyen	
Risque élevé	



### AUBERGINES SOUS ABRI

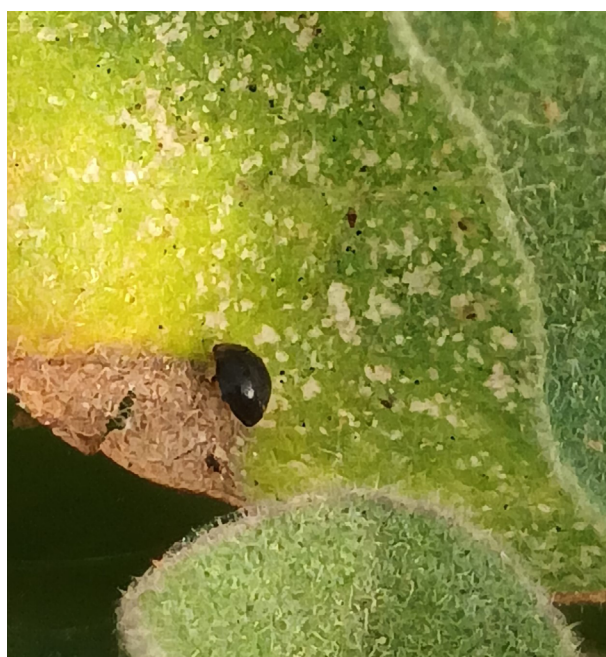
Cette semaine, le réseau est constitué de 11 tunnels d'aubergines qui ont été observés à :

Département	Communes
Côte d'Or	Auxonne, Chevigny, Féney, Quetigny
Doubs	Grosbois
Jura	Saint Lamain, Val Sonette
Nièvre	Pouigny, Chevenon
Saône et Loire	Saint Martin
Yonne	Piffonds

Le stade récolte est atteint dans toutes les parcelles du réseau BSV.

### Acarien

Huit parcelles du réseau observent la présence du ravageur. L'intensité est faible pour la plupart des parcelles, sauf deux d'entre-elles qui présentent une forte attaque. La proximité avec des cultures infestées, comme le concombre par exemple, peut maintenir des populations importantes dans les tunnels. Les acariens sont à surveiller de près, car ils sont capables d'hiverner dans les anfractuosités des serres, et seront donc responsables d'attaques précoces l'année prochaine.



*Coccinelle Stethorus, prédatrice d'acariens,  
16/08/2022, Chevigny (21), A.L. Galimard*



### Doryphores

Neuf parcelles sur onze notent la présence du ravageur à différents stades. L'intensité varie de 4 à 83 % et reste globalement modérée à l'exception de deux tunnels.

### Punaises phytophages

Cette semaine, 8 parcelles notent la présence des ravageurs, les espèces concernées sont *Nezara sp.* et/ou *Lygus sp.* L'intensité est très variable en fonction des tunnels (de 8 à 92 %).

Les méthodes de protections sont cependant très limitées malgré l'impact que les piqûres peuvent engendrer sur la production.

### Puceron

Les pucerons sont peu observés cette semaine, en effet seuls deux tunnels sur onze notent leur présence, avec des fréquences et des intensités faibles.

Les auxiliaires présents : coccinelles, chrysopes et punaises anthocorides ont permis de contenir les populations.

### En résumé :

Maladie/ravageur	Risque/Aubergine
Acarien	Risque élevé
Doryphore	Risque moyen à élevé
Punaise	Risque nul à moyen
Puceron	Risque nul à faible

Légende	
Risque nul à faible	Risque nul à faible
Risque moyen	Risque moyen
Risque élevé	Risque élevé



### CONCOMBRES SOUS ABRI

Cette semaine, le réseau est constitué de neuf tunnels de concombres qui ont été observés à :

Département	Communes
Côte d'Or	Auxonne, Chevigny, Quetigny
Doubs	Grosbois
Jura	Saint Lamain
Nièvre	Chevenon, Pougny
Saône et Loire	Saint Martin
Yonne	Piffonds

Deux tunnels de concombre ont été arrachés, les autres sont au stade récolte.

### Oïdium

Cette semaine, quatre parcelles sur sept observent des symptômes de la maladie à hauteur de 25 à 58 % d'intensité. La maladie reste à surveiller et est susceptible de progresser fortement au vu des nuits fraîches à venir et des possibles contaminations avec les courgettes par exemple.



*Oïdium sur courgette 16/08/2022  
Chevigny St Sauveur (21), A.L. Galimard*



*Coccinelle à 22 points, cas unique de coccinelle  
mycetophage,  
consommatrice d'oïdium notamment  
12/08/2022, Grosbois (25), I. Mahé*

### Puceron

Cette semaine, le ravageur est moins observé, seuls trois sites sur sept notent sa présence à des intensités plus ou moins importantes. L'attaque est globalement faible, sauf sur une parcelle où quelques colonies de pucerons commencent à s'installer. Néanmoins, différentes espèces d'auxiliaires sont présentes en quantité : chrysope, coccinelle, cécidomyie *Aphidoletes*, punaise *Orius*...





### Thrips

Seulement trois parcelles sur sept notent la présence du ravageur, à de faibles intensités. Poursuivre la surveillance de ce ravageur en fonction des conditions climatiques à venir, la durée du cycle pouvant varier de 34 jours à 15 °C à seulement 13 jours à 30 °C.

### Acarien

Les acariens sont en pleine expansion sur les cultures de concombre : six parcelles sur sept sont atteintes. Les intensités varient de 8 à 100 %, avec de grosses attaques sur certains tunnels. Il est important de maîtriser les populations d'acariens même en fin de culture, afin d'éviter le maintien de foyers pour l'année suivante. Les acariens sont en effet capables de passer l'hiver dans les tunnels et sur les toiles hors sol.

### En résumé :

Maladie/ravageur	Risque/Concombre
Oïdium	
Puceron	
Thrips	
Acarien	

Légende	
Risque nul à faible	
Risque moyen	
Risque élevé	



### TOMATE SOUS ABRI

Cette semaine, le réseau est constitué de 12 tunnels de tomates qui ont été observés sur les communes suivantes :

Département	Communes
Côte d'Or	Fenay, Chevigny St Sauveur, Quetigny
Doubs	Grosbois, Franois
Jura	Augisey, Saint Lamain, Val Sonnette
Nièvre	Chevenon, Pougny
Saône et Loire	Saint Martin
Yonne	Piffonds

Le stade récolte est atteint dans toutes les parcelles du réseau BSV.

#### Mildiou

Aucun symptôme de mildiou n'est observé cette semaine. Le risque reste faible, les conditions météo annoncées étant peu favorables au développement de la maladie.

#### Cladosporiose

Trois parcelles notent la présence de la maladie. Les conditions météo ne sont pas favorables à la maladie mais il faut rester vigilant en particulier dans les tunnels déjà infectés.

#### Puceron

Trois tunnels présentent des pucerons cette semaine, à de faibles intensités (4-25 %).  
Des auxiliaires sont également présents : chrysope, micro-hyménoptère, coccinelle et araignée.

#### Aleurode

4 parcelles du réseau notent la présence du ravageur mais l'intensité reste faible.

#### Observations diverses

#### Acariens tétranyques

Les conditions chaudes de ces dernières semaines ont favorisé le développement exponentiel des acariens. 4 tunnels de tomates en sont infestés, à des intensités faibles à très fortes.

Attention à la mixité des cultures sous un même tunnel, en particulier avec l'aubergine et/ou le concombre, plus sensibles que la tomate.

De micro-aspersions de quelques minutes en pleine chaleur, créant un effet vapeur dans le tunnel fermé, permettent d'asphyxier les acariens et de contenir partiellement le développement des populations.

Certains insectes tels que la coccinelle *Stethorus* ou la punaise *Orius* sont prédateurs d'acariens.



*Orius, punaise prédatrice principalement de thrips, mais également d'acariens, d'aleurodes et de pucerons, 16/08/2022  
Chevigny St Sauveur (21), A.L. Galimard*

## Noctuelles

Des chenilles de Noctuelles sont observées dans 3 tunnels de tomates. Leur présence est fréquente en août, une observation attentive est recommandée, son impact sur les récoltes pouvant être préjudiciable.



*Chenille de noctuelle et galeries, 12/08/2022,  
Franois (25), I. Mahé*



### En résumé :

Maladie/ravageur	Risque/Tomate
Mildiou	
Cladosporiose	A surveiller
Puceron	A surveiller
Aleurode	A surveiller
Acariens tétranyques	

Légende	
Risque nul à faible	
Risque moyen	
Risque élevé	

### PROCHAIN BSV : le mercredi 31 août 2022

Bulletin rédigé et édité sous la responsabilité de la Chambre régionale d'Agriculture de Bourgogne Franche-Comté à partir des observations réalisées par : CRA BFC, CA 21, CA 39, CA 58, CA 71 et BioBourgogne.

Ce bulletin est produit à partir d'observations ponctuelles. S'il donne une tendance de la situation sanitaire régionale, celle-ci ne peut pas être transposée telle quelle à la parcelle. La Chambre régionale d'Agriculture de Bourgogne Franche-Comté dégage donc toute responsabilité quant aux décisions prises par les agriculteurs pour la protection de leurs cultures, et les invite à prendre ces décisions sur la base d'observations qu'ils auront eux-mêmes réalisées sur leurs parcelles et/ou en s'appuyant sur les préconisations issues de bulletins techniques.

Dispositif supervisé par le Service Régional de l'Alimentation dans le cadre du dispositif de Surveillance Biologique du Territoire du plan régional Ecophyto.

« Action du plan Ecophyto piloté par les ministères en charge de l'agriculture, de l'écologie, de la santé et de la recherche, avec l'appui technique et financier de l'Office français de la Biodiversité ».

Avec la participation financière de :

