

# BULLETIN DE SANTÉ DU VÉGÉTAL

## BOURGOGNE-FRANCHE-COMTÉ

BSV Légumes n°07 du 3 août 2022



### Liste de diffusion : inscrivez-vous en ligne !

Si vous ne recevez pas encore le BSV Légumes chaque semaine, vous pouvez vous inscrire à la liste diffusion de votre choix sur :

<https://bourgognefranche-comte.chambres-agriculture.fr/publications/bulletin-de-sante-du-vegetal/bsv-legumes/>

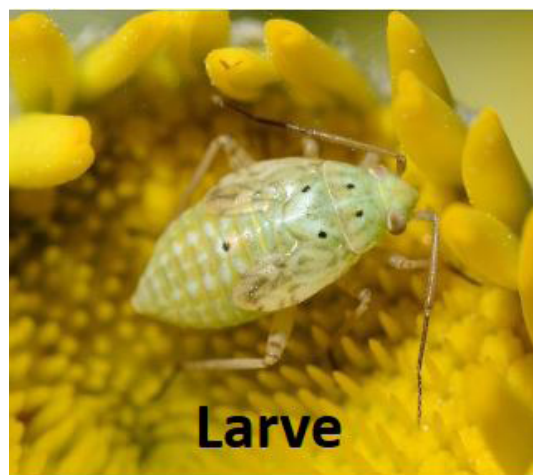
Vous pourrez ensuite vous désinscrire d'un simple clic, si vous le souhaitez !

Erratum BSV n°6 : Photo dans partie Aubergine. La larve est bien la forme juvénile de *Macrolophus sp* (auxiliaire) et non de *Lygus* (punaise phytophage)

|                      |      |
|----------------------|------|
| Pomme de terres..... | p 2  |
| Oignons .....        | p 5  |
| Aubergines .....     | p 6  |
| Concombres .....     | p 9  |
| Tomates .....        | p 11 |



*Macrolophus sp*, caractérisé par ses yeux rouges  
source : Ephytia



*Lygus sp*, avec un corps plus rond  
source : CA81



### POMMES DE TERRE

#### Stade phénologique

8 parcelles ont été observées cette semaine :

| Département | Communes                   |
|-------------|----------------------------|
| Côte d'Or   | Quetigny                   |
| Doubs       | Francois, Burgille         |
| Jura        | Augisey                    |
| Nièvre      | Pouigny, Clamecy, Chevenon |
| Yonne       | Piffonds                   |

Selon les parcelles et les variétés, la tubérisation est au minimum à 50 %, de 5 à 19 tubercules par plant, avec 2 parcelles qui ont déjà été défanées. Les fortes chaleurs combinées à certaines maladies de fin de cycle ainsi que la sécheresse accélèrent la sénescence des plantes.

#### Mildiou

Le BSV mobilise le modèle Mileos® permettant d'évaluer le risque mildiou.

Le niveau de risque indiqué dans le BSV correspond à la réserve de spores potentiellement présente dans l'environnement et qui pourrait être contaminante si les conditions climatiques deviennent favorables.

- Lorsque la réserve de spores est nulle, des conditions climatiques favorables ne permettront pas une production significative de spores : le risque de mildiou est donc nul
- Lorsque la réserve est faible ou moyenne, le niveau de risque doit être interprété en fonction des conditions climatiques, de l'environnement de la parcelle et de la sensibilité variétale
- Lorsque la réserve est forte, le risque de mildiou est présent quelles que soient les conditions

| Station météo          | Niveau de risque au 02/08 | Jours où le seuil de nuisibilité a été atteint depuis 7 jours | Seuil de nuisibilité |     |     | Pluie (mm) depuis 7 jours |
|------------------------|---------------------------|---|----------------------|-----|-----|---------------------------|
|                        |                           |   | VS*                  | VI* | VR* |                           |
| Rouvres-en-Plaine (21) | Nul                       | 0   | Non                  | Non | Non | 0                         |
| Vaux-les-Prés (25)     | Nul                       | 0   | Non                  | Non | Non | 0                         |
| Rigney (25)            | Nul                       | 0   | Non                  | Non | Non | 0                         |
| Passenans (39)         | Nul                       | 0   | Non                  | Non | Non | 0,4                       |
| Chevenon (58)          | Nul                       | 0   | Non                  | Non | Non | 0                         |
| Marsangy (89)          | Nul                       | 0   | Non                  | Non | Non | 0                         |

VS = variétés sensibles ; VI = variétés intermédiaires ; VR = variétés résistantes



Aucune pression n'est observée cette semaine dans les parcelles du réseau.  
Les fortes températures bloquent le développement de la maladie, même en présence d'irrigation.  
A surveiller si les températures nocturnes chutent à 12 °C, ce qui n'est pas prévu d'ici mi-août.

### Alternaria

2 parcelles présentent des symptômes d'Alternaria, de quelques feuilles à 80 % de la parcelle entière.  
Le risque va en s'accroissant avec l'avancée du stade végétatif et les conditions de stress thermiques et hydriques actuelles.

Son développement est également lié à la sensibilité variétale.

Les moyens de lutte ou de prévention de la maladie sont très limités.

### Doryphore

Sur les 6 parcelles non défanées, 5 montrent la présence de doryphores, avec des effectifs variant de quelques individus à plusieurs foyers. La pression est en légère diminution par rapport aux semaines précédentes, mais le ravageur reste à surveiller pour éviter de maintenir un foyer dans la parcelle pour l'année prochaine.

Rappel des seuils de nuisibilité :

- en agriculture conventionnelle : présence en bordure de 2 foyers pour 1000 m<sup>2</sup> (foyer : 1 ou 2 plantes avec au moins 20 larves **au stade grain de blé**).
- en agriculture biologique : présence en bordure de 2 foyers pour 1000 m<sup>2</sup> (foyer : 1 ou 2 plantes avec au moins 20 larves **au stade éclosion**).

### Pucerons

Deux parcelles présentent des pucerons cette semaine, mais à une intensité très faible.

### Autres observations

### Rhizoctone brun

Deux parcelles présentent des symptômes de Rhizoctone brun. Une parcelle est fortement atteinte, et seulement quelques plants pour la seconde.



*Tubercule aérien, 01/08/2022  
Pouigny (58), J. Nagopaé*



### Taupins

Une seule parcelle montre des dégâts de taupins.

Les taupins sont des coléoptères phytophages des pommes de terre notamment, dégradant la récolte par leurs piqûres et leurs galeries creusées dans les tubercules.



*Différence de sensibilité  
variétale au taupin  
02/08/2022, Pougny (58)  
J Nagopaé*

### En résumé :

| Maladie/ravageur | Risque/Pomme de terre |
|------------------|-----------------------|
| Mildiou          | Vert                  |
| Alternaria       | Rouge                 |
| Doryphore        | Jaune                 |
| Puceron          | Vert                  |

| Légende             |       |
|---------------------|-------|
| Risque nul à faible | Vert  |
| Risque moyen        | Jaune |
| Risque élevé        | Rouge |



### OIGNONS

#### Stade phénologique

5 parcelles ont été observées cette semaine :

| Département | Communes         |
|-------------|------------------|
| Côte d'Or   | Quetigny         |
| Jura        | Augisey          |
| Nièvre      | Chevenon, Pougny |
| Yonne       | Piffonds         |

Les oignons repiqués sont à maturité.

Les oignons semés ont atteint 50 % de la bulbaison et les variétés précoces sont au début tombaison.

#### Mildiou

Aucune parcelle du réseau ne présente de symptôme cette semaine.

#### Brûlure des feuilles (*Botrytis squamosa*)

Aucune pression constatée cette semaine dans les parcelles du réseau.

#### Thrips

Des thrips sont observés sur deux parcelles, en intensité faible. A noter la présence du thrips prédateur *Aeolothrips* et de la punaise prédatrice *Orius* sur cette même parcelle.

#### Mouches

Aucune mouche observée cette semaine.

#### En résumé :

| Maladie/ravageur | Risque/Oignon |
|------------------|---------------|
| Mildiou          |               |
| Botrytis         |               |
| Thrips           |               |
| Mouches          |               |

| Légende             |  |
|---------------------|--|
| Risque nul à faible |  |
| Risque moyen        |  |
| Risque élevé        |  |



### AUBERGINES SOUS ABRI

Cette semaine, le réseau est constitué de 9 tunnels d'aubergines qui ont été observés à :

| Département    | Communes                              |
|----------------|---------------------------------------|
| Côte d'Or      | Quetigny                              |
| Doubs          | Grosbois                              |
| Jura           | Foucherans, Saint Lamain, Val Sonette |
| Nièvre         | Pougny, Chevenon                      |
| Saône et Loire | Saint Martin                          |
| Yonne          | Piffonds                              |

Le stade récolte est atteint dans toutes les parcelles du réseau BSV.

### Acarien

Cinq parcelles du réseau observent la présence du ravageur. Même si cela reste à de faibles intensités pour la plupart des parcelles, sous-abris, les conditions chaudes favorisent le développement du ravageur.

### Doryphores

Six parcelles sur neuf notent la présence du ravageur à différents stades. L'intensité est plus ou moins importante (de 8 à 87 %) selon la présence ou non de parcelles de pomme de terre à proximité. En effet les populations auront tendance à migrer d'une culture à l'autre selon l'importance du « garde-manger ».

### Punaises phytophages

Cette semaine, 6 parcelles notent la présence des ravageurs, les espèces concernées sont *Nezara sp.* et/ou *Lygus sp.* Les individus ne sont pas forcément observés sur les plantes mais les dégâts dus aux piqûres sont tout à fait visibles. Certaines parcelles de suivi notent une coupure dans la production d'aubergines suite à l'avortement de fleurs (cf précédents BSV), en effet cela peut correspondre au pic d'infestation et donc de prélèvement alimentaire de la première génération. Les individus observés ces derniers jours font donc partie de la seconde génération...



*Oeufs de punaises vertes*  
Nezara, 02/08/2022  
Pougny (58), J.Nagopaé

*Larve de punaise verte*  
Nezara, 02/08/2022  
Pougny (58), J.Nagopaé

*Adulte de punaise verte*  
Nezara, 02/08/2022  
Pougny (58), J.Nagopaé

Les méthodes de protections restent cependant limitées malgré l'impact que les piqûres peuvent engendrer.

### Pucerons

Les pucerons sont moins observés cette semaine, en effet seuls trois tunnels sur neuf notent leur présence avec des fréquences et des intensités variables selon les sites.

Les auxiliaires présents : les micro-hyménoptères, coccinelles et chrysopes, issus de lâchers ou non, ont permis de contenir les populations.

### Observations diverses

A ce stade avancé de la culture, certaines maladies font leurs apparitions et peuvent être confondues avec une carence et/ou un défaut d'irrigation. Citons le cas de la Verticilliose ou Sclérotinia rencontré dans ou hors des parcelles du réseau BSV.



*Verticilliose 02/08/2022, parcelle*  
hors réseau BSV (58) J.Nagopaé

*Sclérotinia 02/08/2022*  
Saint Lamain (39), I. Mahé



### En résumé :

| Maladie/ravageur | Risque/Aubergine |
|------------------|------------------|
| Acarien          |                  |
| Doryphore        |                  |
| Punaise          | A surveiller     |
| Puceron          |                  |

| Légende             |  |
|---------------------|--|
| Risque nul à faible |  |
| Risque moyen        |  |
| Risque élevé        |  |





### CONCOMBRES SOUS ABRI

Cette semaine, le réseau est constitué de 8 tunnels de concombres qui ont été observés à :

| Département    | Communes                 |
|----------------|--------------------------|
| Côte d'Or      | Quetigny                 |
| Doubs          | Grosbois                 |
| Jura           | Foucherans, Saint Lamain |
| Nièvre         | Chevenon, Pougny         |
| Saône et Loire | Saint Martin             |
| Yonne          | Piffonds                 |

Le stade récolte est atteint dans toutes les parcelles du réseau BSV.

#### Oïdium

Cette semaine, quatre parcelles observent des symptômes de la maladie à hauteur de 10 à 50 % d'intensité. Dans le réseau d'observation, cette tendance reste sensiblement la même mais les nuits fraîches de ces derniers jours et la contamination importante dans les courgettes favorisent grandement la progression de la maladie.

#### Pucerons

Cette semaine, le ravageur est moins observé, seuls trois sites notent sa présence à des intensités plus ou moins importantes. La prudence et la surveillance reste de mise surtout avec les températures chaudes du moment qui auraient tendance à sédentariser des pucerons dans les cultures en place sous abris.

Plusieurs espèces d'auxiliaires sont observées sur l'ensemble des sites : micro-hyménoptère, araignée, chrysope et coccinelle.

#### Thrips

Seulement trois parcelles sur sept notent la présence du ravageur. Poursuivre la surveillance de ce ravageur en fonction des conditions climatiques à venir, la durée du cycle pouvant varier de 34 jours à 15 °C à seulement 13 jours à 30 °C.

#### Acariens

Les conditions chaudes sous abris sont idéales pour le développement de ces individus. Plus de la moitié des parcelles observées notent la présence du ravageur.

Le risque reste donc élevé surtout à cause des conditions chaudes qui ont l'air de se maintenir pour les prochains jours voire semaines.



### En résumé :

| Maladie/ravageur | Risque/Concombre |
|------------------|------------------|
| Oïdium           | Yellow           |
| Puceron          | Yellow           |
| Thrips           | Yellow           |
| Acarien          | Red              |

| Légende             |             |
|---------------------|-------------|
| Risque nul à faible | Light Green |
| Risque moyen        | Yellow      |
| Risque élevé        | Red         |



### TOMATE SOUS ABRI

Cette semaine, le réseau est constitué de 11 tunnels de tomates qui ont été observés sur les communes suivantes :

| Département    | Communes   |
|----------------|--|
| Côte d'Or      | Quetigny   |
| Doubs          | Grosbois, Franois                                |
| Jura           | Augissey, Foucherans, Saint Lamain, Val-Sonnette |
| Nièvre         | Chevenon, Pougny                                 |
| Saône et Loire | Saint Martin                                     |
| Yonne          | Piffonds   |

Le stade récolte est atteint dans toutes les parcelles du réseau BSV.

#### Mildiou

Aucun symptôme de mildiou n'est observé cette semaine. Le risque reste faible, les conditions météo annoncées n'étant pas favorables au développement de la maladie.

#### Cladosporiose

Deux parcelles notent la présence de la maladie. Les conditions chaudes du moment ne sont pas favorables à la maladie mais il faut rester vigilant.

#### Pucerons

Nette diminution du nombre de parcelles ayant observés des pucerons cette semaine, en effet seules quatre parcelles signalent leur présence à de faibles intensités (3-50 %).

Des auxiliaires sont également présents : chrysope, micro-hyménoptère, coccinelle et araignée.

#### Aleurodes

Une seule parcelle du réseau note la présence du ravageur mais l'intensité reste faible. Le risque reste également faible.

#### Observations diverses

Les conditions chaudes de ces dernières semaines favorisent également le développement exponentiel des acariens. En effet, si les populations ne sont pas maîtrisées assez tôt dans la campagne, la chaleur peut « booster » les foyers existants et l'apparition de toiles dans les cultures est alors possible.



*Toile d'acariens dans les tomates  
02/08/2022,  
Saint Lamain (39) N. Cadoux*

### En résumé :

| Maladie/ravageur | Risque/Tomate |
|------------------|---------------|
| Mildiou          |               |
| Cladosporiose    |               |
| Puceron          | A surveiller  |
| Aleurode         |               |

| Légende             |  |
|---------------------|--|
| Risque nul à faible |  |
| Risque moyen        |  |
| Risque élevé        |  |

### PROCHAIN BSV : le mercredi 17 août 2022

Bulletin rédigé et édité sous la responsabilité de la Chambre régionale d'Agriculture de Bourgogne Franche-Comté à partir des observations réalisées par : CRA BFC, CA 21, CA 39, CA 58, CA 71 et BioBourgogne. Remerciements à Terre Comtoise et Primeale pour la mise à disposition de données météo afin de faire tourner le modèle Mileos.

Ce bulletin est produit à partir d'observations ponctuelles. S'il donne une tendance de la situation sanitaire régionale, celle-ci ne peut pas être transposée telle quelle à la parcelle. La Chambre régionale d'Agriculture de Bourgogne Franche-Comté dégage donc toute responsabilité quant aux décisions prises par les agriculteurs pour la protection de leurs cultures, et les invite à prendre ces décisions sur la base d'observations qu'ils auront eux-mêmes réalisées sur leurs parcelles et/ou en s'appuyant sur les préconisations issues de bulletins techniques.

Dispositif supervisé par le Service Régional de l'Alimentation dans le cadre du dispositif de Surveillance Biologique du Territoire du plan régional Ecophyto.

« Action du plan Ecophyto piloté par les ministères en charge de l'agriculture, de l'écologie, de la santé et de la recherche, avec l'appui technique et financier de l'Office français de la Biodiversité ».

Avec la participation financière de :

