

BULLETIN DE SANTÉ DU VÉGÉTAL

BOURGOGNE-FRANCHE-COMTÉ

BSV Légumes n°01 du 11 mai 2022



Liste de diffusion : inscrivez-vous en ligne !

Si vous ne recevez pas encore le BSV Légumes chaque semaine, vous pouvez vous inscrire à la liste diffusion de votre choix sur :

<https://bourgognefranche-comte.chambres-agriculture.fr/publications/bulletin-de-sante-du-vegetal/bsv-legumes/>

Vous pourrez ensuite vous désinscrire d'un simple clic, si vous le souhaitez !

Le BSV Légumes Bourgogne-Franche-Comté 2021

Le Bulletin de Santé du Végétal est un outil du plan ECOPHYTO du Ministère de l'Agriculture. Animé par la Chambre Régionale d'Agriculture, il a pour objectifs d'informer les agriculteurs sur les risques liés à certains bio-agresseurs sur différents secteurs au cours de la saison, et de suivre l'émergence de nouveaux bio-agresseurs.

Attention !

Les informations sur les bio-agresseurs diffusées dans ce bulletin sont issues d'observations réalisées dans quelques parcelles seulement. Le lecteur doit interpréter les niveaux de risques annoncés comme un signal pour aller observer l'état de ses propres parcelles : en aucun cas la gestion précise des bio-agresseurs ne doit se faire seulement en fonction du BSV.

En 2022

En 2022, le BSV légumes suivra systématiquement la pomme de terre en plein champ, l'oignon en plein champ, la tomate sous abris, l'aubergine sous abris et le concombre sous abris. Le suivi est réalisé sur un réseau fixe de parcelles, ainsi que sur des parcelles flottantes. Des informations sur les cycles de vie des bioagresseurs seront également diffusées.

Fréquence

Le BSV Légumes sera publié principalement entre le 11 mai et le 30 août, à une fréquence bimensuelle. En fin d'année, un BSV bilan sera diffusé.

Observateurs

Le réseau de techniciens des Chambres d'Agriculture de Bourgogne Franche-Comté et de BioBourgogne remontent leurs observations afin qu'elles soient intégrées au BSV légumes. Merci à eux pour leur engagement.

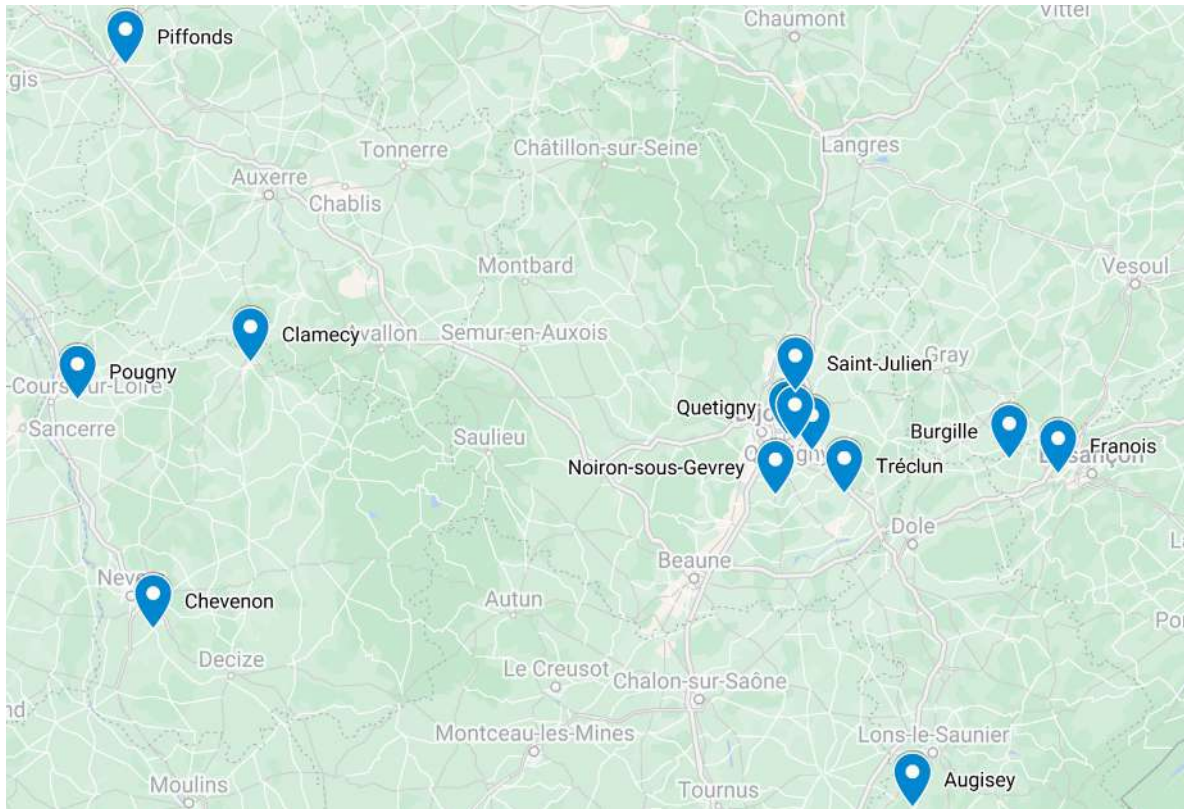
Pomme de terres.....	p 4
Oignons	p 6
Aubergines	p 8
Concombres	p 10
Tomates	p 12



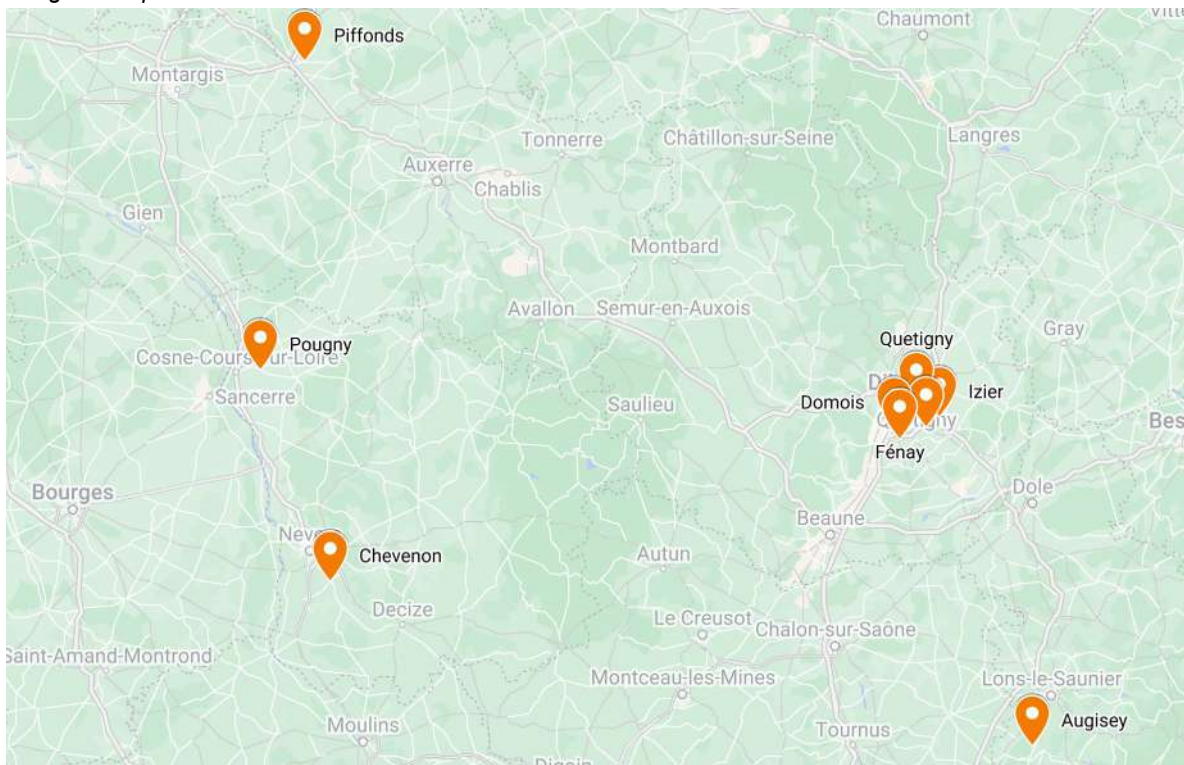


Lieux d'observation

Pomme de terre : 13 parcelles suivies

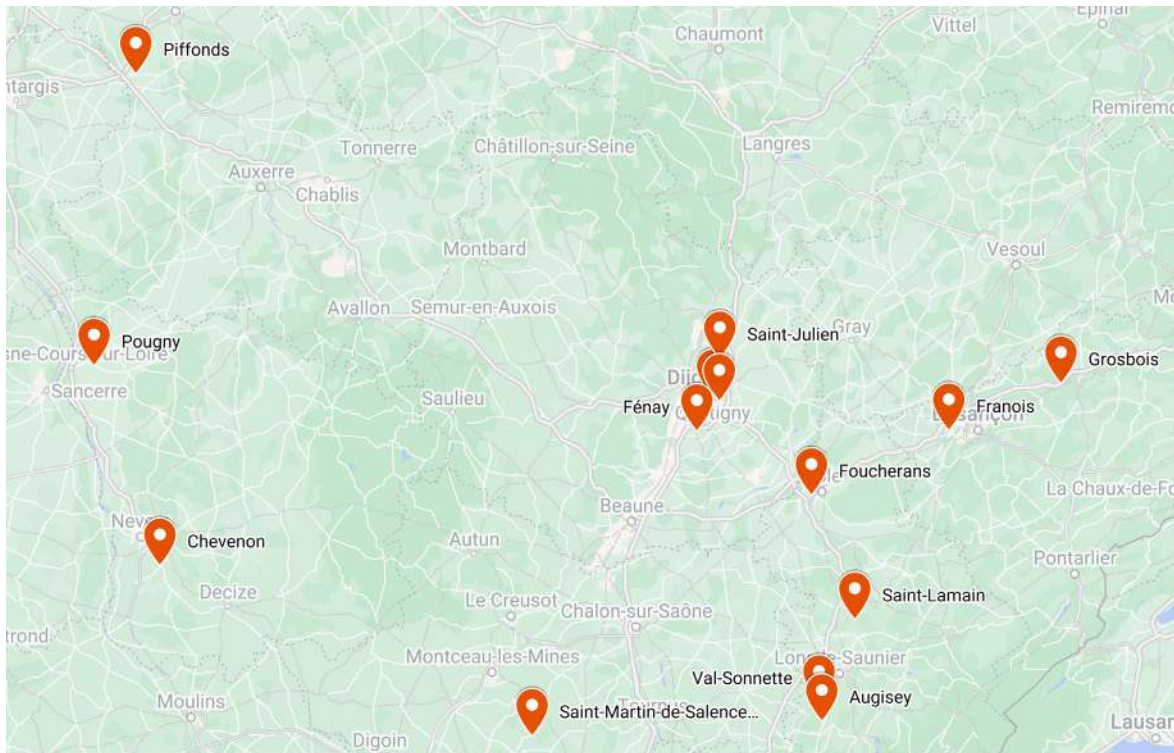


Oignon : 9 parcelles suivies

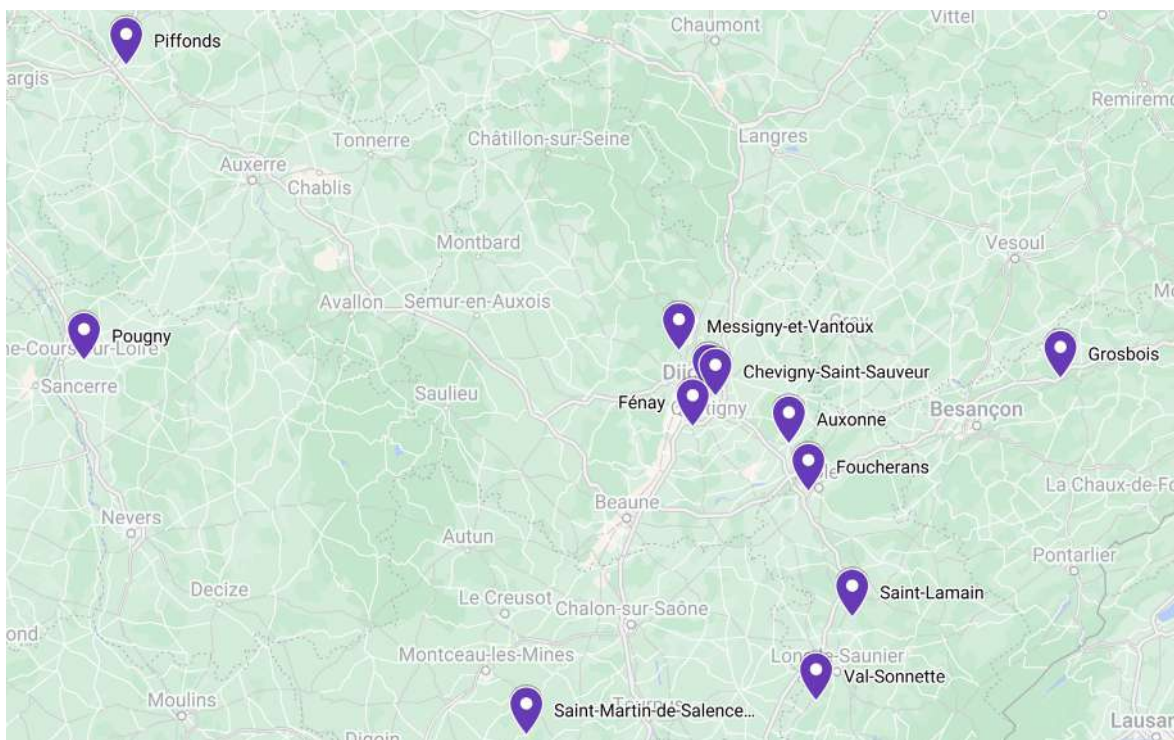




Tomate : 14 parcelles suivies



Aubergine : 12 parcelles suivies





POMMES DE TERRE

Stade phénologique

13 parcelles ont été observées cette semaine :

Département	Communes
Côte d'Or	Tréclun, Saint Julien, Chevigny St Sauveur, Noiron, Izier, Quetigny
Doubs	Franois, Burgille
Jura	Augisey
Nièvre	Pouigny, Clamecy, Chevenon
Yonne	Piffonds

Dans la plupart des parcelles, les plantes sortent à peine des buttes, dans les plus avancées, les plantes ont 4 feuilles.



Saint Julien (21), 06/05/2022, A.L. Galimard

Mildiou

En 2022, l'analyse du risque mildiou s'appuiera sur les observations en parcelles et sera complétée par les données du modèle Miléos.

Aucune pression n'est observée cette semaine.

Alternaria

Aucune pression.

Doryphore

Quelques adultes observés dans une parcelle adjacente d'une parcelle de pommes de terre primeures.

Pucerons

Quelques adultes ailés sont observés dans 2 parcelles.



Autre observation : Taupins

Sur une parcelle, les plants de pomme de terre en cours de germination présentent des dégâts de taupin. Ce ravageur est de plus en plus présent et les moyens de le contrôler se raréfient.



Taupin

En fin de ce BSV, la fiche de présentation de ce ravageur.

En résumé :

Maladie/ravageur	Risque/Pomme de terre
Mildiou	
Alternaria	
Doryphore	
Puceron	

Légende	
Risque nul à faible	
Risque moyen	
Risque élevé	



OIGNONS

Stade phénologique

8 parcelles ont été observées cette semaine :

Département	Communes
Côte d'Or	Domois, Fauverney, Izier, Quetigny
Jura	Augisey
Nièvre	Chevenon, Pougny
Yonne	Piffonds

Les oignons repiqués ont de 3 à 5 feuilles.

Les oignons semés sont au stade 2 feuilles, fouet pour les parcelles les plus tardives.



*Oignons semés, Domois (21), 06/05/2022,
A.L Galimard*

Mildiou

Aucune pression.

Brûlure des feuilles (*Botrytis squamosa*)

Aucune pression constatée cette semaine dans les parcelles du réseau.



Thrips

Des thrips sont observés dans 1 des 8 parcelles, en intensité faible. Le risque est faible.

Mouches

Aucune pression.

En résumé :

Maladie/ravageur	Risque/Oignon
Mildiou	
Botrytis	
Thrips	
Mouches	

Légende	
Risque nul à faible	
Risque moyen	
Risque élevé	



AUBERGINES SOUS ABRI

Le réseau est en cours de constitution et cette semaine 10 tunnels d'aubergines ont été observés à :

Département	Communes
Côte d'Or	Auxonne, Chevigny, Fenay, Quetigny,
Doubs	Grosbois
Jura	Foucherans, Saint Lamin
Nièvre	Pougny
Saône et Loire	Saint-Martin
Yonne	Piffonds

Les stades vont de la 2^{ème} feuille au 1^{er} bouton floral.

Acarien

Aucune pression. Risque faible

Doryphore

2 sites notent la présence des premiers individus adultes. Attention à la proximité d'anciennes parcelles de pomme de terre car le ravageur peut-être présent sur des repousses. Aucune pression. Risque faible.



Quelques adultes observés avec les 1ers sur le feuillage,
Pougny (58), 09/05/2022, J. Nagopaé



Punaise

Aucune pression. Risque faible.

Puceron

Des pucerons sont présents dans 4 tunnels du réseau avec une fréquence élevée mais une intensité faible. Certains tunnels ont pu être contaminés par les pucerons ramenés dans les plants.

Attention : des fourmis sont également signalées et la présence de pucerons, qui produisent du miellat, les attire en grand nombre. Ainsi, la protection des cultures face aux pucerons passera en priorité par une bonne gestion des fourmis qui souvent protègent les pucerons des auxiliaires présents.

Les auxiliaires naturellement présents peuvent permettre de contenir les populations. Des lâchers ont pu être réalisés et/ou peuvent également être envisagés pour éviter les développements importants.



*Colonie de pucerons, Pougny (58),
09/05/2022, J. Nagopaé*



*Fourmis également présentes,
Pougny (58),
09/05/2022, J. Nagopaé*



*Présence des premiers auxiliaires comme
ici un opilion, Fouchersans (70),
09/05/2022, F. Bailly-Maitre*

En résumé :

Maladie/ravageur	Risque/Aubergine
Acarien	
Doryphore	
Punaise	
Puceron	A surveiller

Légende	
Risque nul à faible	
Risque moyen	
Risque élevé	



CONCOMBRES SOUS ABRI

Le réseau est en cours de constitution et cette semaine 8 tunnels de concombres ont été observés à :

Département	Communes
Côte d'Or	Auxonne, Chevigny, Quetigny,
Doubs	Grosbois
Jura	Foucherans
Nièvre	Pougny
Saône et Loire	Saint-Martin
Yonne	Piffonds

Les stades observés cette semaine vont de 2 à 8 feuilles.



Grosbois (35), 09/05/2022, I. Mahé

Oïdium

Aucun symptôme observé, le risque est faible.



Puceron

Aucun puceron observé, le risque est faible.

Comme des pucerons sont observés dans d'autres cultures sous abris, il faut surveiller l'éventuelle arrivée de colonies dans les concombres et prévoir des lâchers d'auxiliaires.

Thrips

Aucun symptôme observé, le risque est faible.

Acarien

Aucun symptôme observé, le risque est faible.

En résumé :

Maladie/ravageur	Risque/Concombre
Mildiou	
Cladosporiose	A surveiller
Puceron	
Aleurode	

Légende	
Risque nul à faible	
Risque moyen	
Risque élevé	



TOMATE SOUS ABRI

Le réseau est en cours de constitution et cette semaine 12 tunnels de tomates ont été observés à :

Département	Communes
Côte d'Or	Chevigny, Saint Julien, Quetigny,
Doubs	Grosbois
Jura	Augisey, Foucherans, Saint Lamin, Val Sonnette
Nièvre	Chevenon, Pougny
Saône et Loire	Saint-Martin
Yonne	Piffonds

Les stades vont des 1^{ères} inflorescences visibles à la floraison de la 3^{ème} fleur.

Sur les tunnels observés les risques maladie sont actuellement faibles. Une vigilance doit être observée concernant le développement des ravageurs et en particulier des pucerons.

Sur les tunnels observés les risques maladie sont actuellement faibles. Une vigilance doit être observée concernant le développement des ravageurs et en particulier des pucerons.

Mildiou

Aucun symptôme de mildiou n'est observé cette semaine. Le risque est faible.

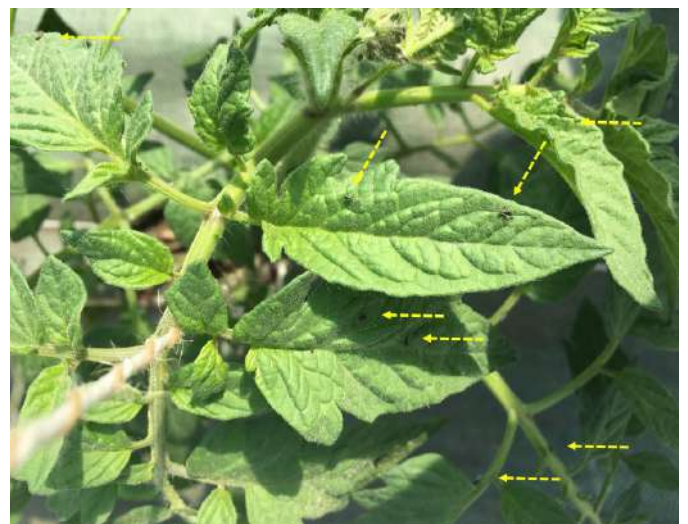
Cladosporiose

Aucun symptôme observé cette semaine. Le risque est faible.

Puceron

Les pucerons sont présents dans 1 tunnel du réseau et signalés dans plusieurs parcelles hors réseau, à une faible intensité.

Il est important de surveiller l'évolution des populations de pucerons et de bien les contenir pour éviter les développements exponentiels, en particulier en agriculture biologique. Si les auxiliaires naturels sont peu présents, des lâchers d'auxiliaires peuvent être réalisés.



Auxonne (21), 09/05/2022, A.L. Galimard



Aleurode

Aucune aleurode observée.
Risque faible.

En résumé :

Maladie/ravageur	Risque/Tomate
Mildiou	
Cladosporiose	
Puceron	A surveiller
Aleurode	

Légende	
Risque nul à faible	
Risque moyen	
Risque élevé	

PROCHAIN BSV : le mercredi 25 mai 2022

Bulletin rédigé et édité sous la responsabilité de la Chambre régionale d'Agriculture de Bourgogne Franche-Comté à partir des observations réalisées par : CRA BFC, CA 21, CA 39, CA 58, CA 71 et BioBourgogne.

Ce bulletin est produit à partir d'observations ponctuelles. S'il donne une tendance de la situation sanitaire régionale, celle-ci ne peut pas être transposée telle quelle à la parcelle. La Chambre régionale d'Agriculture de Bourgogne Franche-Comté dégage donc toute responsabilité quant aux décisions prises par les agriculteurs pour la protection de leurs cultures, et les invite à prendre ces décisions sur la base d'observations qu'ils auront eux-mêmes réalisées sur leurs parcelles et/ou en s'appuyant sur les préconisations issues de bulletins techniques.

Dispositif supervisé par le Service Régional de l'Alimentation dans le cadre du dispositif de Surveillance Biologique du Territoire du plan régional Ecophyto.

« Action du plan Ecophyto piloté par les ministères en charge de l'agriculture, de l'écologie, de la santé et de la recherche, avec l'appui technique et financier de l'Office français de la Biodiversité ».

Avec la participation financière de :





Le Taupin, ravageur ré-émergent

En culture légumière, le taupin est un ravageur à nouveau en pleine expansion. Les solutions techniques sont rares et nous sommes souvent démunis face à ce ravageur trop souvent mal connu.



Larve de taupin



Dégâts de taupin sur plant de pomme de terre

Le taupin réalise la majeure partie de sa vie dans le sol :

En France, on rencontre deux types d'espèces de taupins :

- les espèces à cycle long qui réalisent leur cycle de vie en 4 à 5 ans dont 3 à 4 ans de vie larvaire dans le sol.
- une espèce à cycle court qui réalise son cycle de vie sur 2 à 3 ans dont 1 à 2 ans de vie larvaire.

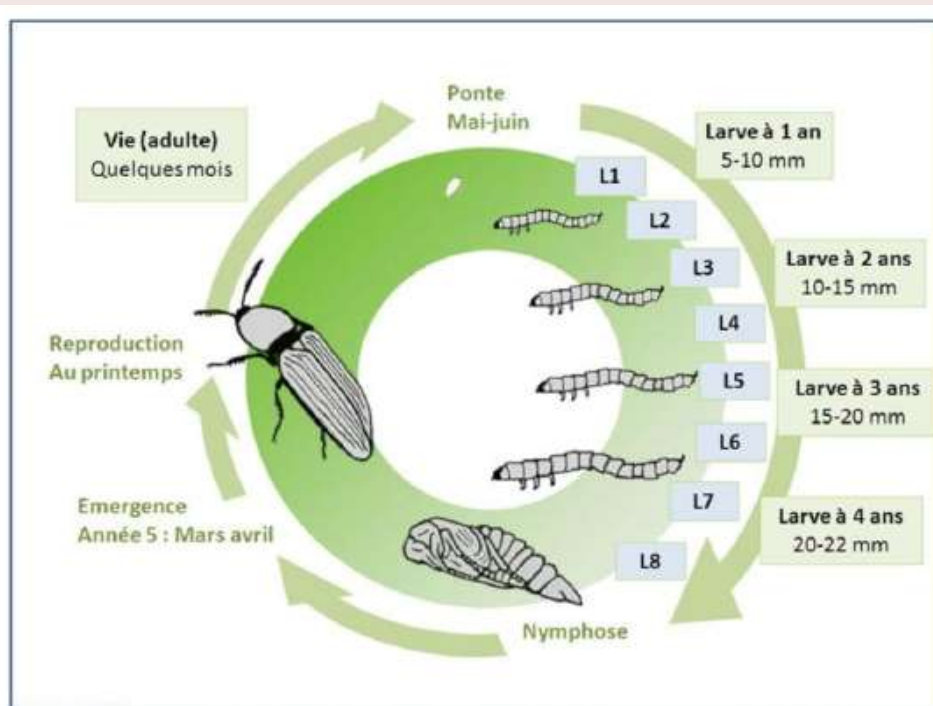


Figure 1 : Cycle de développement du taupin (source INRA)



Le Taupin, ravageur ré-émergent

Les larves de taupins vivent et se déplacent dans le sol. Leur déplacement dans le sol est à l'instar des vers de terre anéciques, plutôt vertical. Au cours de l'année, les larves de taupin remontent en surface au printemps et à l'automne pour profiter des conditions favorables : températures douces et humidité optimale. Quand les conditions sont moins favorables, les larves redescendent dans les couches profondes du sol. C'est pourquoi, les dégâts peuvent être importants sur les semis de printemps et d'automne.

Des pistes de lutte existent, même si elles ne sont pas toujours complètement efficaces :

Les dégâts réalisés par le taupin sont provoqués par la consommation des racines de la culture mise en place. Il est important de faire en sorte que la culture s'installe rapidement et que très vite la culture produise un maximum de racines. Il est donc conseillé de ne pas semer trop précocement et d'attendre que le sol soit suffisamment réchauffé (10 °C à 5cm).

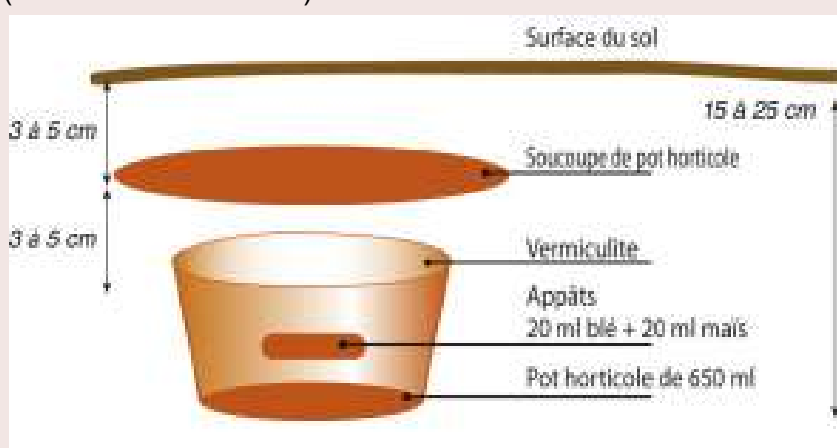
Certaines études canadienne (Mac Kenzie et al., 2010) montre l'intérêt de la mise en place d'interculture de moutardes noires broyées et incorporer au sol. La réalisation de ce procédé appelé biofumigation provoque la libération de glucosinolates qui permettent d'éloigner le ravageur des semences de la culture à planter.

Arvalis a également testé des méthodes de luttés alternatives aux pesticides. Dans leurs essais, l'épandage de 120 kg de blé incorporer à 15 cm avant le semis du maïs donne des résultats aussi performants que les meilleurs traitements de semences chimiques.

En effet, cet épandage de blé attire les ravageurs et permet à la culture de maïs de prendre suffisamment d'avance pour résister aux attaques postérieures éventuelles.

Piéger pour vérifier la présence des ravageurs :

Dans tous les cas, il peut être intéressant de réaliser un piégeage avant le semis de la culture pour vérifier la présence des larves de taupin. Les pièges peuvent être réalisés facilement avec des pots et des sous coupes horticoles (cf. schéma ci-dessous) :



Le principe de fonctionnement consiste en la réalisation d'un appât composé de blé et de maïs en cours de germination. Les larves de taupin attirées par ce mélange viennent le consommer et reste dans le pot.

Pour être efficace et avoir une idée objective de la présence et du nombre de larves, une quinzaine de pièges par parcelle doivent être enterrées pendant 15 jours sur le mois d'avril dans un sol suffisamment humide et réchauffé. **On estime que la présence de 0,5 larve/piège correspond à 300 000 larves/ha.**

Source : M Grevillot, Chambre d'agriculture de Haute Saône