

# BULLETIN DE SANTÉ DU VÉGÉTAL

## BOURGOGNE-FRANCHE-COMTÉ

BSV Légumes n°06 du 1<sup>er</sup> juillet 2020



### Liste de diffusion : inscrivez-vous en ligne!

Si vous ne recevez pas encore le BSV Légumes chaque semaine, vous pouvez vous inscrire à la liste diffusion de votre choix sur :

[www.bourgognefranche-comte.chambres-agriculture.fr/publications/bulletin-de-sante-du-vegetal/bsv-legumes](http://www.bourgognefranche-comte.chambres-agriculture.fr/publications/bulletin-de-sante-du-vegetal/bsv-legumes)

Vous pourrez ensuite vous désinscrire d'un simple clic, si vous le souhaitez !



### POMMES DE TERRE

### Stade phénologique

12 parcelles ont été observées cette semaine :

Département	Communes
Côte d'Or	Fenay, Corcelles les Citeaux, Tréclun, Saint Julien, Chevigny St Sauveur, Izier, Quetigny
Doubs	Grosbois
Jura	Augerans, Saint Lamain
Nièvre	Sainte-Parize
Yonne	Arces

Pour les parcelles observées cette semaine, les parcelles se ferment où les tubercules sont formés à 70 % de leur taille. Il est à noter un tassement de la végétation sur quelques parcelles.



Corcelles les Citeaux (21), 29/06/2020, A.L. Galimard

Pomme de terre..... p 1  
Oignons ..... p 3  
Tomates ..... p 5  
Aubergines ..... p 7  
Concombres ..... p 9





### Mildiou

Quelques taches sont observées dans 3 parcelles cette semaine.  
Le risque augmente au vu des prévisions météo clémentes des prochains jours et en présence d'irrigation.  
Le niveau de vigilance doit être maintenu élevé.

### Alternaria

Comme la semaine dernière, 4 parcelles présentent quelques taches d'alternaria, ce qui est normal pour cette maladie qui se développe à la faveur de faiblesses telles que des carences de fin de cycle.

### Doryphore



Fenay (21), 29/06/2020, A.L. Galimard

Des doryphores adultes, larves ou pontes sont présents dans 11 des 12 parcelles, leur intensité (de quelques individus à plusieurs foyers) varie essentiellement en fonction des interventions qui ont pu être réalisées. Une vigilance renforcée doit être maintenue.

Rappel des seuils de nuisibilité :

- en agriculture conventionnelle : présence en bordure de 2 foyers pour 1 000 m<sup>2</sup> (foyer : 1 ou 2 plantes avec au moins 20 larves **au stade grain de blé**).
- en agriculture biologique : présence en bordure de 2 foyers pour 1 000 m<sup>2</sup> (foyer : 1 ou 2 plantes avec au moins 20 larves **au stade éclosion**).

### Pucerons

La pression s'affaiblit encore, les pucerons sont encore présents dans 4 parcelles, avec une faible intensité.  
Les nombreux auxiliaires observés suffisent à réguler les populations de pucerons.

### Cicadelles

Aucune cicadelle observée cette semaine.

### En résumé :

Maladie/ravageur	Risque/Pomme de terre
Mildiou	Élevé (rouge)
Alternaria	Moyen (jaune)
Doryphore	Élevé (rouge)
Puceron	Faible (vert)
Cicadelles	Faible (vert)

Légende	
Risque nul à faible	Vert
Risque moyen	Jaune
Risque élevé	Rouge





### OIGNONS

#### Stade phénologique

10 parcelles ont été observées cette semaine :

Département	Communes
Côte d'Or	Fenay (2), Fauverney (2), Quetigny
Doubs	Grosbois
Jura	Augerans, Saint Lamain
Nièvre	Sainte-Parize
Yonne	Arces

Les oignons repiqués observés cette semaine vont du stade 8 feuilles à pleine bulbaison.  
Les oignons semés sont au stade 6 feuilles à début bulbaison



*Oignons semés, Fenay (21), 29/06/2020, A.L. Galimard*

#### Mildiou

5 parcelles présentent des symptômes de mildiou, de quelques taches à la parcelle totalement contaminée. Le risque de développement de la maladie se ravive, au vu des conditions météo annoncées pour les prochains jours.

Il est important de maintenir une vigilance élevée.



Symptômes de *Peronospora destructor*, Grosbois (25), 29/06/2020, L. Nisolle

### Brûlure des feuilles (*Botrytis squamosa*)

Aucun symptôme observé cette semaine.

### Thrips

Des thrips sont observés dans les 10 parcelles, l'intensité est plus faible que la semaine dernière, à la faveur des précipitations et du rafraichissement des jours derniers.

Les Aéolothrips, prédateurs des Thrips ravageurs de l'oignon, sont toujours observés dans les parcelles. Le risque est donc moyen.

### Mouches

Pas de captures cette semaine.

### En résumé :

Maladie/ravageur	Risque/Oignon
Mildiou	<span style="background-color: yellow;"> </span> <span style="background-color: red;"> </span>
Botrytis	<span style="background-color: green;"> </span>
Thrips	<span style="background-color: yellow;"> </span>
Mouches	<span style="background-color: green;"> </span>

Légende	
Risque nul à faible	<span style="background-color: green;"> </span>
Risque moyen	<span style="background-color: yellow;"> </span>
Risque élevé	<span style="background-color: red;"> </span>





### TOMATE SOUS ABRI

Cette semaine, 8 tunnels de tomates ont été observés à :

Département	Communes
Côte d'Or	Auxonne, Chevigny St Sauveur, Quétigny
Doubs	Grosbois
Jura	Augerans, Saint-Lamain
Nièvre	Sainte-Parize
Yonne	Arces

Une parcelle de tomates plein champ a été observée à Fenay (Côte d'Or).  
Les stades vont de la floraison de la 5<sup>e</sup> inflorescence visible à début de récolte.



*Murrissement en cours dans un tunnel de tomate,  
Quétigny (21), E. Janoyer*

### Mildiou

Aucun symptôme n'a été observé cette semaine, cependant les conditions météo plus tempérées annoncées seront propices à son développement. Surveiller ses cultures, en particulier si l'irrigation est réalisée par aspersion.



### Cladosporiose

Comme la semaine dernière, deux tunnels présentent des symptômes de cladosporiose. L'intensité de la maladie augmente dans ces tunnels contaminés mais aucun nouveau cas n'est signalé cette semaine. Continuer de surveiller ses parcelles.

### Puceron

Les pucerons sont présents dans 7 tunnels à des intensités faibles à fortes. Les niveaux d'infestation baissent dans la majorité des tunnels. Les populations de pucerons restent cependant bien présentes dans les tunnels fortement touchés. Les auxiliaires sont présents partout et participent à la régulation des pucerons. Le risque est moyen.



*Pucerons et larves d'Aphidoletes sur tomate, Grosbois (25), L. Nisolle*



*Pucerons et pucerons parasités par Praon spp. sur tomate, Augerans (39), L. Nisolle*

### Aleurode

Aucune aleurode observée.  
Risque faible.

### En résumé :

Maladie/ravageur	Risque/Tomate
Mildiou	À surveiller
Cladosporiose	À surveiller
Puceron	
Aleurode	

Légende	
Risque nul à faible	
Risque moyen	
Risque élevé	





### AUBERGINES SOUS ABRI

Cette semaine, 7 tunnels d'aubergines ont été observés à :

Département	Communes
Côte d'Or	Chevigny St Sauveur, Quétigny
Doubs	Grosbois
Jura	Augerans, Saint-Lamain
Nièvre	Sainte-Parize
Yonne	Arces

Les récoltes sont en cours.



*Aubergine sous tunnel, Saint Lamain (39), L. Nisolle*

### Acarien

Les acariens sont présents dans 5 tunnels, à des intensités plus importantes que la semaine dernière. Les températures moins élevées annoncées cette semaine devraient aider au contrôle des populations, si la gestion climatique de l'abri est correcte (serre blanchie, aspersions si besoin). Il est important de maîtriser les populations d'acariens le plus tôt possible pour ne pas se laisser surprendre.



### Doryphore

Des doryphores sont présents dans 2 tunnels, à des intensités moyenne à forte. Les doryphores adultes sont majoritaires, quelques larves ont également été observées. Dans ces tunnels touchés, les populations sont en augmentation par rapport à la semaine dernière.

Continuer de surveiller les cultures et d'intervenir, notamment par ramassage manuel.

### Punaise

Des punaises *Lygus* et/ou *Nezara* ont été observées dans 4 tunnels, en nette augmentation par rapport à la semaine dernière. Le risque est en augmentation.



Larve de *Nezara* sur aubergine, Augerans (39), L. Nisolle

### Puceron

Des pucerons sont présents dans 3 tunnels à des intensités faibles à moyennes, en diminution par rapport à la semaine dernière. Compte tenu des températures moins élevées et de la présence d'auxiliaires importante, le risque est en diminution.

### En résumé :

Maladie/ravageur	Risque/Aubergine
Acarien	<span style="background-color: yellow;"> </span> <span style="background-color: red;"> </span>
Doryphore	À surveiller
Punaise	<span style="background-color: lightgreen;"> </span> <span style="background-color: yellow;"> </span>
Puceron	<span style="background-color: lightgreen;"> </span> <span style="background-color: yellow;"> </span>

Légende	
Risque nul à faible	<span style="background-color: lightgreen;"> </span>
Risque moyen	<span style="background-color: yellow;"> </span>
Risque élevé	<span style="background-color: red;"> </span>



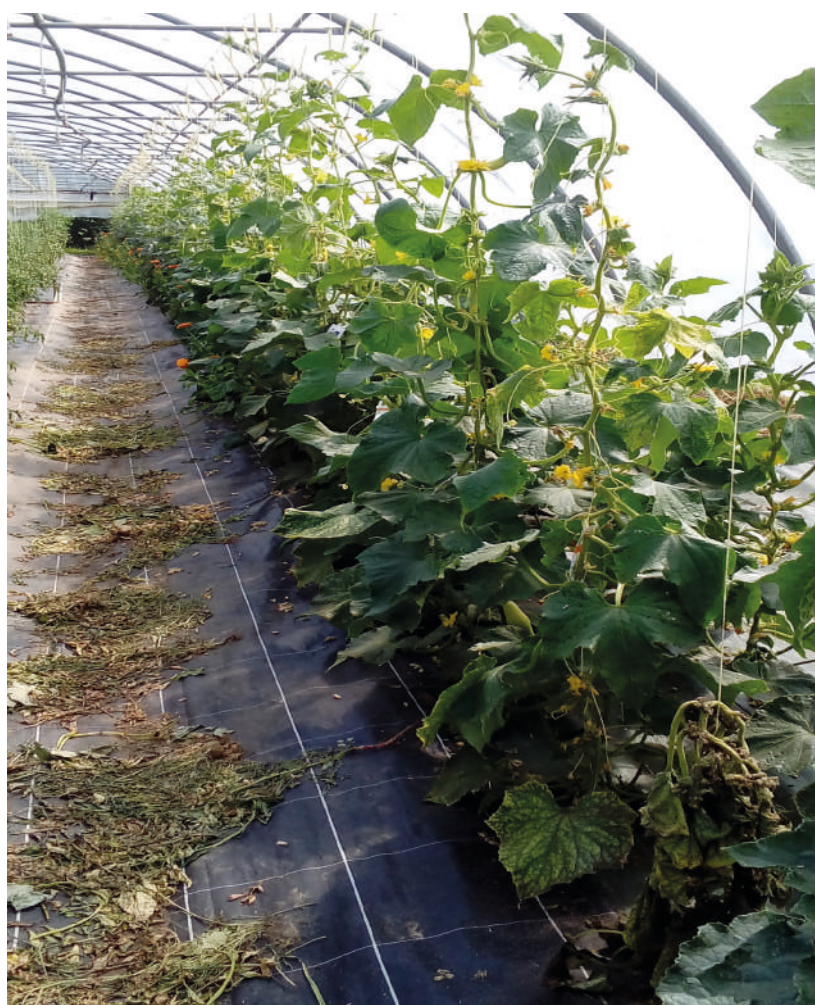


### CONCOMBRES SOUS ABRI

Cette semaine, 8 tunnels ont été observés à :

Département	Communes
Côte d'Or	Auxonne, Chevigny St Sauveur, Quétigny
Doubs	Grosbois
Jura	Augerans, Saint-Lamain
Nièvre	Sainte-Parize
Yonne	Arces

Les stades observés cette semaine vont de 7 feuilles à récolte en cours.



*Planche de concombre sous abris, Arces (89), C. Giraudet*



### Oïdium



Des symptômes d'oïdium sont présents dans 3 parcelles, à proximité de cultures de courgettes déjà contaminées ou en entrée de tunnel. Les nuits plus fraîches annoncées sont favorables au développement de la maladie, le risque est en augmentation.

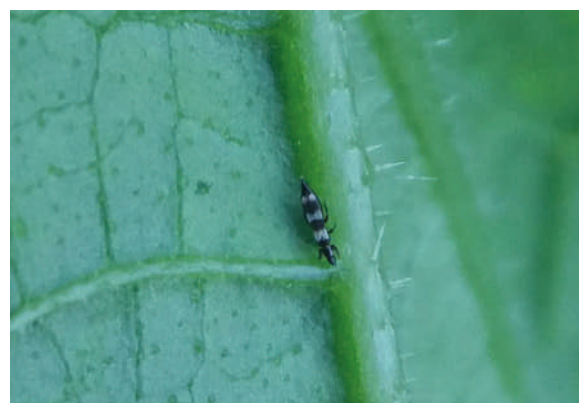
*Oïdium sur concombre, Arces (89),  
C. Giraudet*

### Puceron

Des pucerons sont présents dans 6 tunnels, à des intensités faibles à moyennes. Dans l'ensemble, les populations ont diminué par rapport à la semaine dernière mais les niveaux d'infestations restent relativement importants. Le risque est toujours moyen.

### Thrips

Les thrips sont présents dans 4 tunnels à des intensités faibles. Aucune évolution significative n'a été observée par rapport à la semaine dernière, le risque reste moyen. Des thrips prédateurs (*Aeolothrips*) sont également présents.



*Aeolothrips (thrips prédateur) sur concombre,  
Grosbois (25), L. Nisolle*

### Acarien

Les acariens sont présents dans 5 tunnels à des intensités faibles à moyennes et en augmentation par rapport à la semaine dernière. Il est important de maîtriser les populations d'acariens tétranyques tisserands dès leur apparition pour éviter leur explosion. La gestion du climat sous le tunnel (blanchiment, irrigation par aspersion, bassinage) reste le meilleur moyen pour limiter l'apparition et l'explosion des populations d'acariens. En complément, des lâchers d'auxiliaires peuvent être effectués.

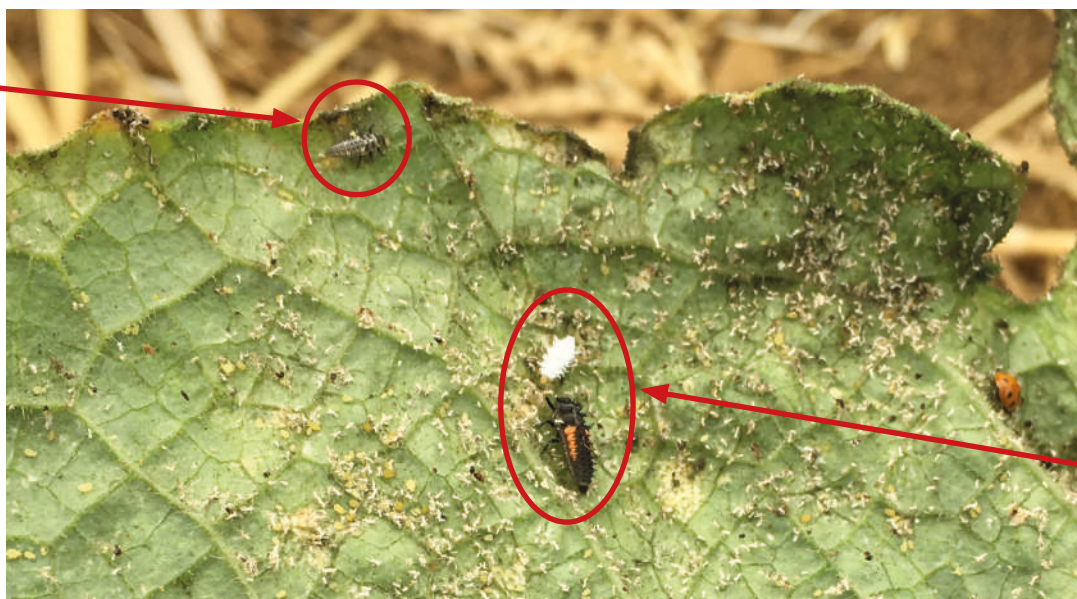




## Coccinelle asiatique

Quelques larves et adultes de coccinelles asiatiques, *Harmonia axyridis*, ont été observés depuis plusieurs semaines. Il s'agit d'une espèce invasive originaire d'Asie qui a été importée en Europe et aux Etats-Unis pour la lutte biologique, surtout à partir des années 1980. Ces coccinelles sont problématiques car elles entrent en concurrence directe avec les coccinelles indigènes pour la nourriture (pucerons) et l'espace. Les coccinelles asiatiques consomment également des œufs et larves de coccinelles indigènes comme les coccinelles à 7 points (*Coccinella septempunctata*) et les coccinelles *Scymnus*.

Larve de  
coccinelle à  
7 points



Larve de  
coccinelle  
asiatique  
(en bas)  
en train  
d'attaquer  
une larve  
de coccinelle  
*Scymnus*

Larves de coccinelles, A.L. Galimard

Photos pour aider à l'identification de la coccinelle asiatique :



Larve et adulte de *Harmonia axyridis* sur concombre, A.L. Galimard



### En résumé :

Maladie/ravageur	Risque/Concombre
Oïdium	À surveiller
Puceron	
Thrips	
Acarien	

Légende	
Risque nul à faible	
Risque moyen	
Risque élevé	

### PROCHAIN BSV le 8 juillet 2020

Bulletin rédigé et édité sous la responsabilité de la Chambre régionale d'Agriculture de Bourgogne Franche-Comté à partir des observations réalisées par : CRA BFC, CA 21, CA 39, CA 25-90, BioBourgogne, INTERVAL, Natura'Lis, Terre de France, Trois Bulbes et des producteurs en agriculture conventionnelle et AB.

Ce bulletin est produit à partir d'observations ponctuelles. S'il donne une tendance de la situation sanitaire régionale, celle-ci ne peut pas être transposée telle quelle à la parcelle. La Chambre régionale d'Agriculture de Bourgogne Franche-Comté dégage donc toute responsabilité quant aux décisions prises par les agriculteurs pour la protection de leurs cultures, et les invite à prendre ces décisions sur la base d'observations qu'ils auront eux-mêmes réalisées sur leurs parcelles et/ou en s'appuyant sur les préconisations issues de bulletins techniques.

Dispositif supervisé par le Service Régional de l'Alimentation dans le cadre du dispositif de Surveillance Biologique du Territoire du plan régional Ecophyto.

« Action du plan Ecophyto piloté par les ministères en charge de l'agriculture, de l'écologie, de la santé et de la recherche, avec l'appui technique et financier de l'Office français de la Biodiversité ».

Avec la participation financière de :

