

BULLETIN DE SANTÉ DU VÉGÉTAL

BOURGOGNE-FRANCHE-COMTÉ

BSV Légumes n°05 du 26 juin 2019



Enquête sur la gestion de l'ambroisie en parcelles agricoles

L'Observatoire des ambrosies - Fredon France organise une enquête dans le but de créer un recueil d'expériences de gestion de l'Ambroisie à feuilles d'armoise dans un contexte agricole. Si vous êtes concernés n'hésitez pas à participer :

www.enquete-ambroisie.fr

Liste de diffusion : inscrivez-vous en ligne!

Si vous ne recevez pas encore le BSV Légumes chaque semaine, vous pouvez vous inscrire à la liste diffusion de votre choix sur :

www.bourgognefranche-comte.chambres-agriculture.fr/publications/bulletin-de-sante-du-vegetal/bsv-legumes

Vous pourrez ensuite vous désinscrire d'un simple clic, si vous le souhaitez !

Pomme de terre.....	p 1
Oignons	p 3
Tomates	p 5
Aubergines	p 7
Concombres	p 9



POMMES DE TERRE

Stade phénologique

12 parcelles ont été observées cette semaine :

Département	Communes
Côte d'Or	Corcelles les Citeaux, Fenay (2), Chevigny St Sauveur, Izier, Quetigny
Doubs	Grosbois
Jura	Saint-Lamain, Augerans
Nièvre	Nevers
Haute-Saône	Gy, Vellemoz



Selon les parcelles, les plantes couvrent à peine le rang ou sont en pleine fleur, la tubérisation allant jusqu'à 50%.

Grosbois (25), 24/06/2019, photo L. Nisolle



Mildiou

Quelques taches sèches ont été observées cette semaine dans 2 parcelles. Les températures caniculaires annoncées ne sont pas favorables au développement de la maladie, la température létale se situant vers 30°C avec une faible hygrométrie. Le risque s'affaiblit.

Alternaria

Quelques taches ont été observées dans 1 parcelle du réseau, et surtout hors réseau BSV. Cette maladie de faiblesse commence à apparaître dans les parcelles les plus précoces ou en manque de fertilisation azotée. Son développement est également lié à la sensibilité variétale.

Doryphore

Des doryphores sont présents dans 9 parcelles, leur intensité est très variable, de quelques individus adultes par parcelle à l'ensemble des stades sur une même plante. Une vigilance forte doit être maintenue.

Rappel des seuils de nuisibilité :

- en agriculture conventionnelle : présence en bordure de 2 foyers pour 1 000 m² (foyer : 1 ou 2 plantes avec au moins 20 larves **au stade grain de blé**).
- en agriculture biologique : présence en bordure de 2 foyers pour 1 000 m² (foyer : 1 ou 2 plantes avec au moins 20 larves **au stade éclosion**).

L'application de spécialités à base de *Bacillus thuringiensis* est efficace uniquement sur les premiers stades de développement du ravageur (grain de blé).

Pucerons

Quelques pucerons ailés et aptères sont observés dans 6 parcelles à une intensité faible, la pression reste faible et bien contrôlée par les nombreux auxiliaires présents.

Cicadelles

Des cicadelles vertes sont observées dans plusieurs parcelles. Elles ne sont pas vectrices de virus et leurs dégâts sont généralement mineurs. Le risque est faible.

En résumé :

Maladie/ravageur	Risque/Pomme de terre
Mildiou	
Alternaria	A surveiller
Doryphore	
Puceron	
Cicadelles	

Légende	
Risque nul à faible	
Risque moyen	
Risque élevé	



OIGNONS

Stade phénologique

12 parcelles ont été observées cette semaine :

Département	Communes
Côte d'Or	Fenay (2), Fauverney, Longecourt, Quétigny
Doubs	Grosbois, Les Auxons
Jura	Augerans, Saint-Lamain
Nièvre	Nevers
Haute-Saône	Vellemoz
Yonne	Ligny

Les oignons repiqués vont du stade 5 feuilles à pleine bulbaison, de l'ordre de 50% pour les parcelles les plus avancées.

Les oignons semés vont au stade 6 feuilles à début bulbaison.



Irrigation par rampe, Fenay (21), 24/06/2019, photo A.L. Galimard

Mildiou

3 parcelles présentent quelques taches de mildiou sec.

Le risque est faible, les spores de *Peronospora destructor* étant détruites lors d'une période sèche et ensoleillée avec une température supérieure à 25°C.

Brûlure des feuilles (*Botrytis squamosa*)

Aucune pression constatée cette semaine dans les parcelles du réseau.



Thrips

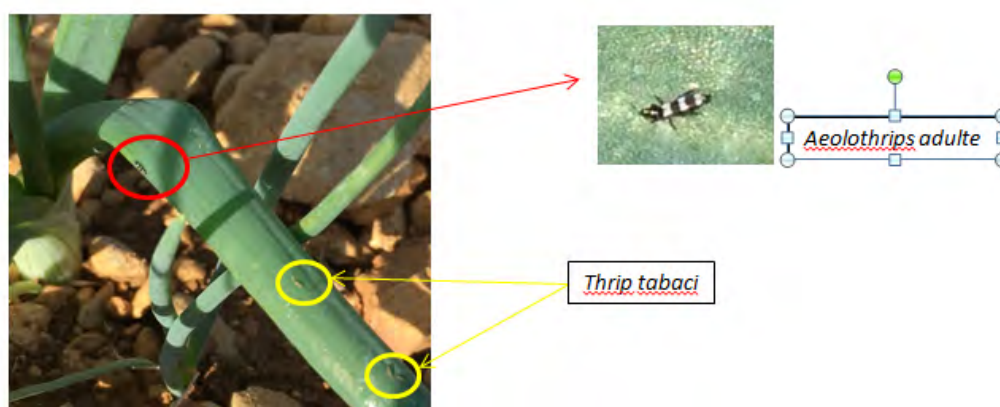
Des thrips sont observés dans 11 des 12 parcelles, à tous les stades de développement, à la faveur des fortes températures actuelles et annoncées pour les prochains jours.

Le risque reste donc fort à très fort selon les parcelles et mérite une attention accrue.

La présence de l'auxiliaire naturel **Aeolothrips** est à noter dans plusieurs parcelles.

Il se distingue de *Thrips tabaci* par sa taille très légèrement supérieure, mais surtout par ses rayures blanches, il est également nommé thrips zébré.

L'adulte se nourrit de pollen, pond ses œufs dans l'épiderme des feuilles d'oignon, la larve se nourrit de larves thrips et d'autres petits arthropodes.



Aeolothrips et Thrips tabaci, Fenay (21), 24/06/2019, photo A.L. Galimard

Mouches

Pas de captures cette semaine.

En résumé :

Maladie/ravageur	Risque/Oignon
Mildiou	
Botrytis	
Thrips	
Mouches	

Légende	
Risque nul à faible	
Risque moyen	
Risque élevé	



TOMATE SOUS ABRI

Cette semaine, 11 tunnels de tomates ont été observés à :

Département	Communes
Côte d'Or	Chevigny-Saint-Sauveur, Auxonne (2), Quetigny
Doubs	Les Auxons, Grosbois
Jura	Saint-Lamain, Augerans
Nièvre	Nevers
Haute-Saône	Gy
Saône-et-Loire	
Yonne	Ligny-le-Chatel
Territoire de Belfort	

Les stades observés vont du 2^e bouquet en fleur au début du murissement pour les 1^{ers} fruits.

Sur les 11 tunnels visités, les risques sont faibles, mais attention aux populations de pucerons qui sont en augmentation et pourraient exploser avec la météo très chaude de cette semaine.



Tomate sous abris (Saint Lamain), photo L. Nisolle



Mildiou



2 tunnels présentent des symptômes de mildiou, dont un avec du mildiou actif. Les fortes températures de cette semaine devraient permettre sa destruction mais attention aux pratiques d'irrigation : éviter les aspersion et bien ventiler les abris pour que les symptômes puissent sécher. En effet, le mildiou se développe entre 3 et plus de 25°C et sa sporulation est optimale entre 11 et 22°C, avec une humidité relative supérieure à 90%.

Mildiou sur tomate sous abris (Gy), photo A. NEY

Cladosporiose

Quelques symptômes observés cette semaine dans 2 tunnels. Tout comme pour le mildiou, éviter les aspersion et aérer correctement les tunnels pour stopper le développement du champignon qui se développe particulièrement dans des conditions humides.

Puceron

Les pucerons sont plus nombreux cette semaine, avec l'apparition de nouveaux foyers dans certains tunnels. Les conditions météo de la semaine étant particulièrement favorables à leur développement, il est important de surveiller les populations et d'agir avant qu'elles n'exploient.

Aleurode

Aucun aleurode observé.
Risque faible.

En résumé :

Maladie/ravageur	Risque/Tomate
Mildiou	A surveiller
Cladosporiose	
Puceron	
Aleurode	

Légende	
Risque nul à faible	
Risque moyen	
Risque élevé	



AUBERGINES SOUS ABRI

Cette semaine, 10 tunnels d'aubergines ont été observés à :

Département	Communes
Côte d'Or	Chevigny-Saint-Sauveur, Auxonne, Quetigny
Doubs	Les Auxons, Grosbois
Jura	Saint-Lamain, Augerans
Nièvre	Nevers
Haute-Saône	Gy
Saône-et-Loire	
Yonne	Ligny-le-Chatel
Territoire de Belfort	

Les stades observés vont du 1^{er} bouton floral aux premiers fruits récoltés. Les palissages sont toujours en cours d'installation, en fonction du stade des plants.



Aubergines sous abris, lutte biologique en cours (Gy), photos A. NEY

Acarien

Les populations d'acariens sont en augmentation, et sont favorisées par les fortes températures de la semaine (la durée du cycle de l'acarien est de 7 jours à 30°C, plus courte au-delà). Il est important de contrôler les populations (par des lâchers d'auxiliaires par exemple), avant que celles-ci n'exploient.

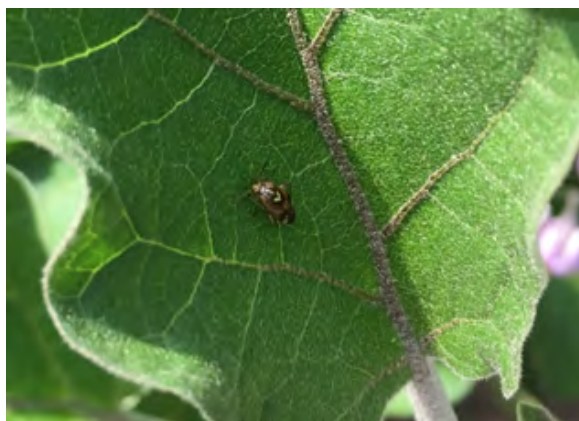


Doryphore

Le risque est faible, mais des doryphores (adultes, larves actives et ponte) ont été observés sur 2 tunnels. Surveiller les tunnels, en particulier ceux proches des parcelles de pommes de terre dans lesquelles les doryphores sont bien présents.

Punaise

Risque faible, une punaise Lygus a été observée dans un tunnel. Les piqûres de cet insecte sur les boutons floraux entraînent la chute des fleurs.



*Punaise Lygus sp. sur aubergine (Auxonne),
photo A.L. GALIMARD*

Puceron

Des pucerons sont observés dans tous les tunnels, avec des intensités supérieures à celles de la semaine dernière. Surveiller les plants, en particulier dans les tunnels regroupant plusieurs cultures sensibles. Comme sur tomate, les conditions météo de la semaine sont particulièrement favorables au développement des populations de pucerons.

En résumé :

Maladie/ravageur	Risque/Aubergine
Acarien	A surveiller
Doryphore	A surveiller
Punaise	
Puceron	A surveiller

Légende	
Risque nul à faible	
Risque moyen	
Risque élevé	



CONCOMBRES SOUS ABRI

Cette semaine, 9 tunnels ont été observés à :

Département	Communes
Côte d'Or	Chevigny-Saint-Sauveur, Quetigny
Doubs	Les Auxons, Grosbois
Jura	Saint-Lamain, Augerans
Nièvre	Nevers
Haute-Saône	Gy
Saône-et-Loire	
Yonne	Ligny-le-Chatel
Territoire de Belfort	

Les stades observés cette semaine vont de 5 feuilles à récoltes en cours.



*Concombres sous abris (Saint Lamain),
photo L. NISOLLE*



Oïdium

Aucun symptôme n'a été observé cette semaine sur les concombres mais l'oïdium touche d'autres cultures, en particulier les courgettes. A surveiller, surtout à côté des cultures déjà contaminées.

Puceron

Risque élevé.

Les pucerons sont présents dans presque tous les tunnels et en nette augmentation dans certains cas. Les intensités d'attaque peuvent aller jusqu'à 100% des plantes touchées fortement. Il est important d'agir, les conditions météo de la semaine étant favorables à leur développement.



*Pucerons sur concombres sous abris (Grosbois),
photo L. NISOLLE*

Thrips

Risque faible.

Ils sont présents dans 2 tunnels sur les 9 visités, à de faibles intensités. A surveiller, les conditions météo actuelles étant favorables à leur développement.

Acarien

Risque faible mais à surveiller, compte tenu des conditions météo.

3 tunnels sont touchés actuellement, à des niveaux faibles à moyen.



En résumé :

Maladie/ravageur	Risque/Concombre
Oïdium	A surveiller
Puceron	
Thrips	A surveiller
Acarien	A surveiller

Légende	
Risque nul à faible	
Risque moyen	
Risque élevé	

PROCHAIN BSV le 3 juillet 2019

Bulletin rédigé et édité sous la responsabilité de la Chambre régionale d'Agriculture de Bourgogne Franche-Comté à partir des observations réalisées par : CRA BFC, CA 21, CA 39, CA 25-90, BioBourgogne, INTERVAL, Natura'Lis, Terre de France, Trois Bulbes et des producteurs en agriculture conventionnelle et AB.

Ce bulletin est produit à partir d'observations ponctuelles. S'il donne une tendance de la situation sanitaire régionale, celle-ci ne peut pas être transposée telle quelle à la parcelle. La Chambre régionale d'Agriculture de Bourgogne Franche-Comté dégage donc toute responsabilité quant aux décisions prises par les agriculteurs pour la protection de leurs cultures, et les invite à prendre ces décisions sur la base d'observations qu'ils auront eux-mêmes réalisées sur leurs parcelles et/ou en s'appuyant sur les préconisations issues de bulletins techniques.

Dispositif supervisé par le Service Régional de l'Alimentation dans le cadre du dispositif de Surveillance Biologique du Territoire du plan régional Ecophyto.

« Action co-pilotée par le **Ministère chargé de l'Agriculture** et le **Ministère chargé de l'environnement**, avec l'appui financier de l'**Agence Française pour la Biodiversité** par les crédits issus de la redevance pour pollutions diffuses attribués au financement du plan Ecophyto 2 ».