



BULLETIN DE SANTÉ DU VÉGÉTAL

BOURGOGNE FRANCHE-COMTÉ



Horticulture et paysage n° 5 du 12 mai 2022



PRÉFET DE LA RÉGION BOURGOGNE-FRANCHE-COMTÉ
Liberté
Égalité
Fraternité



Evaluation des risques

	culture	problématique	niveau de risque	présence d'auxiliaires	
horticulture	Pélargonium	thrips	vu sur pieds-mères de géranium corse		
		pucerons			
		acariens			
		rouille			
		botrytis			
		bactériose			
		vivaces	pucerons		
		coléus	mildiou		
	annuelles	pucerons	callibrachoa, zinnia, ipomée,...		
		thrips			
		botrytis	sur les lots non distancés		
	dipladénias	pucerons			
		cochenilles			
	plantes à massif	thrips			
sclérotinia					
général	Duponchelia				
jeunes plants	pucerons	aubergines, poivrons,...			
	mildiou	sur choux			
aromatiques	pucerons				
	oidium				
Pépi	rosiers	pucerons			
		tâches noires			
		oidium	sur variétés sensibles		
	arbustes en croissance	pucerons			
		anthracnose	à surveiller		
		otiorhynques	présence de larves et de nymphes dégâts d'adultes		
fruitiers	chenilles défoliatrices				

Légende :

	pas de pression, surveillance de mise	→ risque nul
	quelques foyers localisés	→ risque faible
	populations en extension	→ risque moyen
	forte pression	→ risque fort

Sommaire

Horticulture	p 2
Pépinières	p 7

2 pictogrammes pour retrouver d'un coup d'œil :



les solutions de biocontrôle



les résistances d'un bioagresseur sur une culture vis-à-vis d'une matière active

Rappel : afin de limiter les risques d'apparition de résistance, il faut respecter la dose d'application, le nombre maximal d'applications, l'alternance des matières actives et le nombre de jours entre 2 applications (temps de rémanence du produit).



Plantes à massif et géranium : les serres se vident, mais pour les détaillants il faut rester vigilant !

Géraniums

Botrytis :



Botrytis sur feuille de géranium (photo EH Bourgogne)

Attention les cultures ne sont pas assez distancées ou « traînent » un peu car les ventes sont irrégulières ; il faut limiter les arrosages et surtout bien aérer la serre, le temps s'y prête !

Pucerons :



Pucerons sur feuille de géranium (photo EH Bourgogne)



Il faut poursuivre les introductions d'auxiliaires sur les dernières séries, ces plantes sont attractives par un épisode extérieur de sécheresse !

XANTHOMONAS :

Attaques toujours en cours sur des plantes de semaines 8 / 10 /12.

ATTENTION : si vous avez eu la présence de *Xanthomonas pelargonii*, il faut réaliser une désinfection des surfaces de cultures et/ou des surfaces de circulation dans les serres.

Utilisez des produits bactéricides homologués ou de l'eau de javel, les surfaces traitées doivent être banyées et sèches.

Contactez votre conseiller !

Annuelles

COLEUS :

Attention « nouveauté » sur Coleus, apparition d'un mildiou « sec » !

Symptômes de la maladie :

La majorité des plants affectés présentent des anomalies de coloration et des tâches foliaires.

Les feuilles peuvent également présenter des brûlures ou des brunissements irréguliers, d'une apparence sèche et non entourée d'un halo jaune. Les feuilles médianes et basales sont les plus affectées. Sur le feuillage vert pâle, on voit des marbrures irrégulières jaunes. Sous les feuilles, un duvet grisâtre apparaît lorsque l'environnement est très humide et frais. Le collet est sain ainsi que les racines.

Le problème peut apparaître à tous les stades de croissance de la plante (depuis les très jeunes plants, jusqu'aux plants matures).

La propagation de la maladie est fulgurante. En 2007 et 2008, quelques cultivars multipliés par semis de la série Wizard ont été affectés par la maladie dont 'Golden', 'Mosaic', 'Rose' et 'Pineapple'. Le Chocolate Mint fut aussi touché. Les cultivars multipliés par boutures sont aussi affectés. Cette liste n'est pas exhaustive et les conditions propices à la maladie varient selon les années.

D'autres espèces très différentes du coléus, dont l'alyse et le basilic, sont aussi très sensibles aux attaques du mildiou et on doit les surveiller

*Michel Senécal est agronome et conseiller en horticulture ornementale au MAPAQ, bureau de l'Assomption.
2009*



Duvet grisâtre face inférieure, brûlures et déformations, face supérieure qui se décolore (photos EH Bourgogne)

Attention le duvet grisâtre est très peu souvent visible, on voit des ponctuations «sèches».



Légumes

Choux :



Punaises du chou avec dégâts (photo EH FC)

Aubergines et poivrons :



Dégâts de pucerons sur légumes (photo EH bourgogne)

Les auxiliaires naturels ou introduits se mettent en place, les plantes nourricières pour ceux-ci sont prêtes !



Coccinelle sur cucurbitacée (photo EH FC)



Soucis semés il y a deux mois : plante à pollen (photo EH Bourgogne)



Pour les productions sous abris ou en pleine terre

On peut observer des attaques d'oïdium, principalement sur rosiers



Oïdium sur rosier (photo EH Bourgogne)



Oïdium sur romarin (photo EH FC)



Information sur l'oïdium en serre ou en pépinière

Les spores germent en conditions naturelles à des températures comprises entre 4°C et 35-40°C. La germination s'initie en 1 à 2 heures, voire plusieurs heures en fonction des conditions climatiques. La vitesse de germination augmente avec la température dans un intervalle de 15 à 27°C. L'optimum est à 27°C, la période d'incubation est de l'ordre de 5 jours.

- Les premières sporulations sur feuille apparaissent sous 5 jours à 27°C.
- Les humidités relatives élevées sont favorables (temps orageux ou serres très humides) au développement du champignon, ainsi que l'irrigation. Il en est de même pour les pluies fines ou les brumisations sous serres, contrairement aux pluies importantes qui assurent un lessivage des conidies.

Anthraxnose



Anthraxnose sur arbutus (photo EH FC)

Attaque de la pyrale du buis toujours en cours, pas encore de capture de papillons !



Dégâts Pyrale du buis (photo EH Bourgogne)



La lutte biologique contre les chenilles est conseillée avec le *Bacillus thuringiensis* ssp. *Kurstaki* sur les premiers stades car ils mangent le plus !
Attention lors de l'achat de ce produit biologique, il faut bien prendre la sous espèce « *Kurstaki* ».

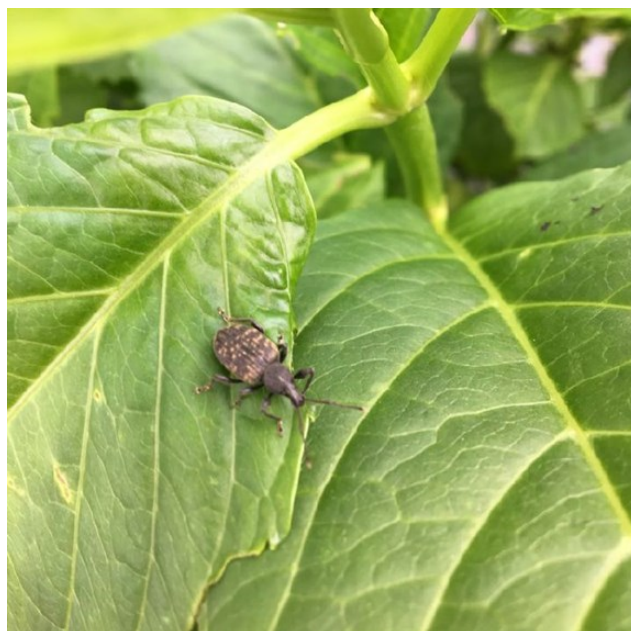
Les premières nymphes ont été observées par nos collègues du JEVI BFC, il faudrait donc mettre en place les pièges à phéromones pour capturer les papillons mâles et détecter plus tôt la présence d'éventuels papillons.

Otiorhynques : des attaques foliaires et racinaires en cours

Pour la production de plantes en conteneurs, l'application d'*Heterorhabditis bacteriophora*, est toujours conseillée car les températures seront supérieures à 15°C dans le substrat pendant la journée. Les nématodes vont alors détruire les larves d'hiver ou de printemps.



2 larves et 1 nymphe d'otiorhynques retrouvées dans un pot de thuya (photo EH FC)



Adulte d'otiorhynque (photo EH FC)



Rosiers

Tâches foliaires (*Marssonina rosae*), quelques débuts d'attaques, les feuilles tombent très facilement.



Marssonina rosae (photo EH FC)

Arbres et arbustes



Cocon et chenilles d'*iponomeutes* sur fusain (photo EH FC) et sur cerisier (photo EH bourgogne)



Les abeilles butinent, protégeons-les !

Respectez la réglementation « abeilles » et lisez attentivement la note d'utilisation de produits phytosanitaires en période de floraison du colza : [cliquez ici](#).

Les prescriptions du **nouvel arrêté** concernant les utilisations en période de floraison du colza :

- l'application d'un produit autorisé pour un usage en période de floraison est réalisée dans les **2 heures qui précèdent le coucher du soleil et dans les 3 heures qui suivent** le coucher du soleil.
- ces prescriptions concernent **toutes les catégories de produits** (insecticides, fongicides, herbicides...)
- **deux cas de dérogations** à ces horaires sont possibles : bio-agresseurs ayant une activité exclusivement en journée et fongicides nécessitant une application dans un délai contraint.

Bulletin édité sous la responsabilité de la Chambre régionale d'agriculture de Bourgogne Franche-Comté et rédigé par Christian DANTIN - EST HORTICOLE Bourgogne, avec la collaboration d'EST HORTICOLE Franche-Comté et la FREDON Bourgogne Franche-Comté, à partir des observations réalisées dans les entreprises bourguignonnes et franc-comtoises.

Ce bulletin est produit à partir d'observations ponctuelles. S'il donne une tendance de la situation sanitaire régionale, celle-ci ne peut pas être transposée telle quelle à la parcelle. La Chambre régionale d'agriculture de Bourgogne Franche-Comté dégage donc toute responsabilité quant aux décisions prises par les horticulteurs et pépiniéristes pour la protection de leurs cultures et les invite à prendre ces décisions sur la base d'observations qu'ils auront eux-mêmes réalisées sur leurs parcelles et/ou en s'appuyant sur les préconisations issues de bulletins techniques.

Dispositif supervisé par le Service Régional de l'Alimentation dans le cadre du dispositif de Surveillance Biologique du Territoire du plan régional Ecophyto.

"Action du plan Ecophyto piloté par les **Ministères en charge de l'agriculture, de l'écologie, de la santé et de la recherche**, avec l'appui technique et financier de l'**Office français de la Biodiversité**"

Avec la participation financière de :

