



# BULLETIN DE SANTÉ DU VÉGÉTAL

## BOURGOGNE FRANCHE-COMTÉ



Horticulture et paysage n° 1 du 17 mars 2022



### Sommaire

Horticulture p 2  
Pépinières p 10

### Evaluation des risques

Le BSV redémarre ! Le volet Paysage revient le 31 mars. Un lien essentiel pour nos entreprises, une nouvelle année d'observations pour vous faire réduire vos traitements phytosanitaires. L'équipe vous proposera 17 BSV au fil des saisons.

**N'hésitez pas à diffuser largement les BSV.**

	culture	problématique	niveau de risque	présence d'auxiliaires
horticulture	Pélargonium	thrips		
		pucerons		
		acariens		
		rouille		
		botrytis	agir en préventif	
		bactériose		
		virose		
	plantes à massif	thrips	à surveiller	
	pots de 15	pucerons		
	Pensées	sciarides		
		pucerons		
		botrytis		
		oidium	sur série bonne à vendre	
		tâches		
		mildiou		
rouille				
primevères	pucerons			
	ramularia			
	mildiou			
	botrytis	sur série bonne à vendre		
	dépérissement			
Renoncule	tâches marrons			
	oidium	à surveiller		
Paquerette	rouille			
pépi	pots hivernés sous abri	otiorhynques		
	elaeagnus	psylles		
	jeunes plants sous abri	pucerons	début d'attaque	

#### Légende :

- pas de pression, surveillance de mise → risque nul
- quelques foyers localisés → risque faible
- populations en extension → risque moyen
- forte pression → risque fort

2 pictogrammes pour retrouver d'un coup d'œil :



les solutions de biocontrôle



les résistances d'un bioagresseur sur une culture vis-à-vis d'une matière active

*Rappel : afin de limiter les risques d'apparition de résistance, il faut respecter la dose d'application, le nombre maximal d'application, l'alternance des matières actives et le nombre de jours entre 2 applications (temps de rémanence du produit).*



Pour les grossistes, c'est la fin de la culture des bisannuelles, les plants de géranium et autres arrivent en masse !



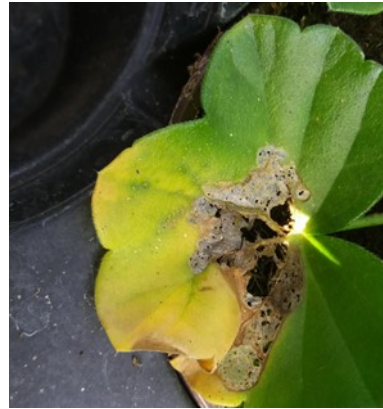
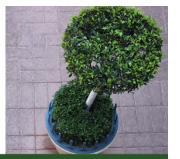
*Arrivages des jeunes plants et premiers repiquages (photos EH Bourgogne)*

## **Général :**

### **Sciarides :**

**Il faut faire du préventif et traiter systématiquement les plaques de jeunes plants, ceci vous évitera bien des traitements par la suite (contre les sciarides, thrips,...).**





*Larves cachées sous la feuille de géranium et symptômes sur feuille (photos EH Bourgogne)*

Les larves de sciarides peuvent engendrer d'importants dégâts sur les jeunes plants. De plus, les dégâts occasionnés sur le système racinaire est propice au développement de maladies.



Un apport préventif de nématodes peut-être fait dès le début de culture.

*Steinernema feltiae* à la dose de 50 millions / 200 à 300 m<sup>2</sup>

## **Pélargonium et jeunes plants de printemps :**

### **Botrytis :**

Du botrytis est observé sur les plants de pélargonium et autres plants de printemps qui arrivent dans les serres.

⇒ Triez les plants au moment du repiquage et veillez à bien aérer la culture.



*Plaques de jeunes plants reçus avec botrytis (photo EH Bourgogne)*



*Attaque de thrips sur ostéospermum (photo EH Bourgogne)*

## **Geraniums :**



*Jeunes boutures arrivées en mauvais état (photo EH Bourgogne)*

**Dans tous ces cas il faut stimuler la bouture au niveau racinaire et foliaire → contactez votre conseiller !**



*Foyer de pucerons dans des pots de 3 litres  
(photo EH Bourgogne)*





## Phénomènes physiologiques sur géranium :

### L'œdème

Parfois, on observe du liège sous les feuilles de géranium lierre (surtout simple), comme une croûte marron clair sur la face inférieure et des tâches claires sur la face supérieure (à ne pas confondre avec des piqûres de thrips). Ce phénomène est dû à l'éclatement des cellules, à cause d'un excès de turgescence (excès d'eau, air trop sec, ...).



*Œdème sur géranium (photo EH Bourgogne)*

Attention de ne pas confondre l'œdème du géranium avec des dégâts de thrips, dans notre cas faire des pulvérisations de nitrate de calcium, contactez votre conseiller !

## La carence induite en phosphore, due aux températures nocturnes fraîches

Certaines variétés de géranium zonal sont plus sensibles aux nuits fraîches (<15°C) et marquent : les plus vieilles feuilles foncent et prennent une couleur rouge. Cela est dû au phosphore (P) qui n'est plus transporté dans les feuilles (on parle de carence induite : l'élément est présent mais pas assimilé, parce que le flux de sève est insuffisant).

Sur le géranium lierre, le froid (et le chaud) peut engendrer le jaunissement, voire le blanchissement des feuilles, surtout des plus jeunes (et donc plus tendres).

*Préconisation : régler les températures de consignes, faire un apport d'engrais foliaire pour limiter la carence*



Symptômes variétal du froid sur géranium zonal (photos EH Bourgogne)

## Le phytophthora

Le phytophthora est une maladie racinaire causée par un champignon (de la famille des pythiacées) qui attaque les racines et affaiblit la plante, jusqu'à la tuer.

Les symptômes observés en cas d'attaque : flétrissement de la plante (malgré un arrosage suffisant), feuillage terne, système racinaire peu actif et détérioré, plant peu vigoureux, qui sèche et finit par mourir. Ce champignon est favorisé quand la plante est faible ou stressée, en présence d'humidité et de chaleur. On voit les premiers gros dégâts apparaître en juillet, et particulièrement dans des zones en excès d'eau (cuvette ou plants en retard de croissance).

Il n'y a que très peu de matière active phytosanitaire qui ont un effet sur ce champignon, la majorité des actions sont à mettre en place avant la contamination.

Les actions préventives à mettre en place :

- désinfecter les aires et supports de culture
- rectifier les cuvettes d'eau sur les aires de production
- rehausser la culture, pour limiter le contact avec le sol/bâche
- choisir un terreau drainant et adapté
- gérer l'arrosage : pas d'à-coup et pas d'excès
- apporter des champignons antagonistes qui vont booster la plante, la protéger du pathogène et limiter son installation

Exemple de produit : ASPERELLO ou T34 BIOCONTROLE, TRIANUM P et MYCOSTOP





Ces produits étant à base de microorganismes vivants, certaines précautions sont à prendre pour favoriser leur installation dans le substrat : contactez votre conseiller !

## Pensées en fin de culture :

### **Mycocentrosporiose :**



*Tâches de mycocentrosporiose sur pensée (photo EH FC)*

Cette maladie est très grave (développement très rapide + dégâts conséquents) et il n'y a aucune solution de lutte, contactez votre conseiller !

Dès que vous observez les premières tâches, jetez les plants en question et surveillez attentivement l'évolution de la zone.

### **Oïdium :**



*Attaque d'oïdium sur pensées en fin de série  
(photo EH Bourgogne)*



## Primevères :



Attaque de botrytis sur fleurs de primevères

Il faut éviter les arrosages sur les fleurs, aérer les serres et desserrer les cultures.

## Alternatives aux produits phytosanitaires :



Réflexion de la cellule d'analyse de ce BSV :

La mise en place des auxiliaires début février, dans les serres où la température était supérieure à 15°C, semble expliquer qu'à ce stade, on a une absence de ravageurs sur les cultures ornementales.

### Contre les pucerons :

*Aphidius (colemeni, ervi, matricariae, ou mix system)*



Diffuseurs d'aphidius, ... (Photos EH Bourgogne)

Lâchers de syrphes





## Le syrpe des corolles

**ZOOM SUR** Auxiliaire naturellement présent, les larves permettent de réguler les populations de pucerons. L'adulte a besoin de nectar/pollen pour assurer une descendance.

Cet auxiliaire est disponible auprès des fournisseurs d'auxiliaires depuis peu. Est Horticole a mis en essai chez des producteurs cet auxiliaire.

### *Eupeodes corollae*

#### Syrphes des corolles



#### Plage de temperature



Passé l'hiver au stade pupa



7-10 mm

- Gros yeux (écartés chez ♀)
- Face jaune
- Thorax brun aux reflets bronze avec poils oranges sur les côtés
- 3 paires de lunules jaunes bien détachées chez ♀



Adulte

- ✓ Vol stationnaire (typique des syrphes)
- ✓ L'adulte à besoin de pollen/nectar

« ventre » jaune



Adulte ♂

- Face jaune
- Gros yeux (collés chez ♂)
- Thorax brun aux reflets bronze avec poils oranges sur les côtés
- 3 paires de lunules jaunes 2' et 3' collées chez ♂

Capsule génitale très visible



Larve

- de couleur beige clair
- sans bandes longitudinales



Pupa

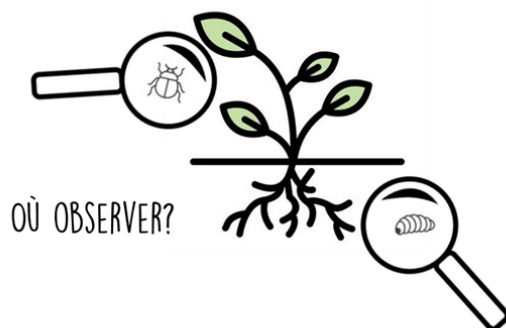
En forme de tonnelet

- ✓ 1 larve dévore jusqu'à 1000 pucerons



## Otiorhynques dans conteneurs

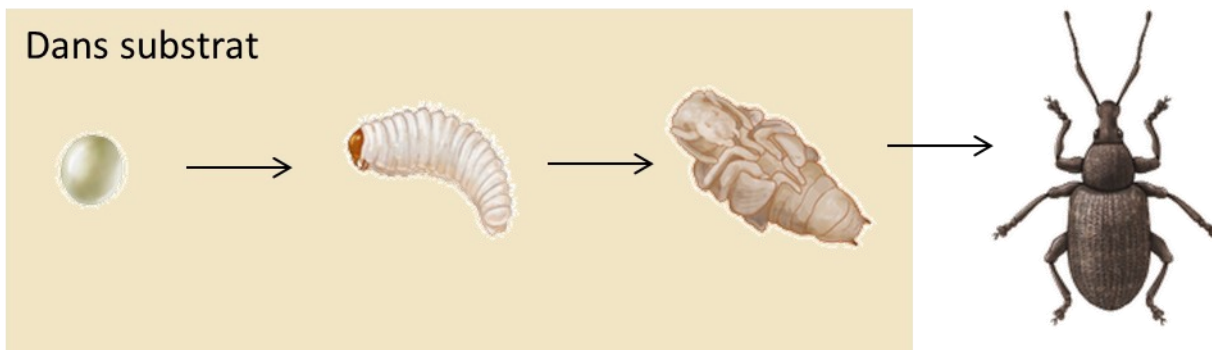
Des dégâts d'otiorhynques sont observés dans les conteneurs hivernés sous tunnels ou serres, mais ce devrait également se trouver en extérieur !.



L'adulte est nocturne, il dévore le bord des feuilles de nombreuses essences.

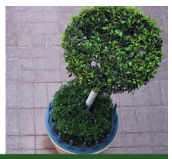


Adulte d'otiorhynques (photo EH FC) et larve (photo <https://www.jardiner-autrement.fr> © Peggy GREB)



Les différents stades biologiques (œuf, larve, nymphe et adulte) (source : Koppert.fr)





Lutte biologique à base de nématodes entomopathogènes : *Heterorhabditis bacteriophora* , appliqués en arrosage en avril (et en septembre si besoin). Il faut une température supérieure à 15°C dans le substrat quelques heures dans la journée.



L'action du nématode est visible des trois jours (larves deviennent marron clair) et en 5/6 jours elles sont noires, se liquéfient, et libèrent la nouvelle génération de nématodes !



Dégâts d'otiorhynques sur Lonicéra et larves (photos EH Bourgogne)

Bulletin édité sous la responsabilité de la Chambre régionale d'agriculture de Bourgogne Franche-Comté et rédigé par Christian DANTIN - EST HORTICOLE Bourgogne, avec la collaboration d'EST HORTICOLE Franche-Comté et la FREDON Bourgogne Franche-Comté, à partir des observations réalisées dans les entreprises bourguignonnes et franc-comtoises.

Ce bulletin est produit à partir d'observations ponctuelles. S'il donne une tendance de la situation sanitaire régionale, celle-ci ne peut pas être transposée telle quelle à la parcelle. La Chambre régionale d'agriculture de Bourgogne Franche-Comté dégage donc toute responsabilité quant aux décisions prises par les horticulteurs et pépiniéristes pour la protection de leurs cultures et les invite à prendre ces décisions sur la base d'observations qu'ils auront eux-mêmes réalisées sur leurs parcelles et/ou en s'appuyant sur les préconisations issues de bulletins techniques.

Dispositif supervisé par le Service Régional de l'Alimentation dans le cadre du dispositif de Surveillance Biologique du Territoire du plan régional Ecophyto.

"Action du plan Ecophyto piloté par les **Ministères en charge de l'agriculture, de l'écologie, de la santé et de la recherche**, avec l'appui technique et financier de l'**Office français de la Biodiversité**"

Avec la participation financière de :

