



BULLETIN DE SANTÉ DU VÉGÉTAL

BOURGOGNE FRANCHE-COMTÉ



Horticulture et paysage n° 9 du 8 juillet 2021



Sommaire

Horticulture p 2

Paysage p 7

Evaluation des risques

	culture	problématique	niveau de risque	présence d'auxiliaires
Horticulture	chrysanthèmes	thrips	crispations et qlqs individus	
		pucerons		coccinelles, parasitoïdes
		acariens		
		rouille		
		verticilliose		
		virose	à surveiller	
		chenilles		
	fuchsia, gaura, ...	chrysomèles		
	Dipladénia	cochenille farineuse		
		pucerons		
	cyclamens	pucerons		
		acariens		
		thrips		
fusariose				
botrytis				
duponchelia		à surveiller		
sciarides				
tarsonèmes				
Pépinière	rosiers	pucerons		coccinelles, syrphes
		oidium		
		tâches noires		
	arbustes en croissance	pucerons		
acariens				
Paysage	buis	pyrale		
	marronnier	mineuse	début période des vols	
	platane	tigre	1ères attaques	
		oidium		
	chêne	processionnaire	procession en cours	
pin	processionnaire	début période des vols		

Légende:

	pas de pression, surveillance de mise	→ risque nul
	quelques foyers localisés	→ risque faible
	populations en extension	→ risque moyen
	forte pression	→ risque fort



)

Chrysanthèmes : attention aux thrips et aux pucerons !



Plants de chrysanthèmes avec traces de thrips (photo EH Bourgogne)

Principales vigilances à la réception des boutures :

- Trace de thrips
- Présence de rouille blanche

Par précaution, à réception des plaques de plants et avant repiquage, il est possible de :

- Faire un traitement avec *Steinerneima feltiae* qui va agir sur les larves de sciarides et les larves de thrips.



Traitement des jeunes plants avec le nématode (photo EH Bourgogne)

- Faire aussi un traitement avec *Amblyseius cucumeris* contre les thrips.
- NB : si en cours de culture vous avez une attaque de thrips : faire un traitement avec *Steinernema feltiae* qui va agir sur les larves de thrips.

NB : Auxiliaires vus dans les cultures de chrysanthèmes



Aphidius dans les cultures (photo EH Bourgogne)

On peut voir comme ci-dessus deux à quatre aphidius par pot !



Larve et adulte de *Scymnus* sp (photo EH Bourgogne)

Le genre *Scymnus* comprend des insectes **coléoptères prédateurs**, de la famille des Coccinellidés, dont les larves et les adultes ont pour proies principalement les [pucerons](#) et les [cochenilles](#). La larve de cet insecte a la particularité de ressembler étrangement à une cochenille farineuse, avec de longs filaments blancs sur son abdomen.

Attention, premières punaises observées

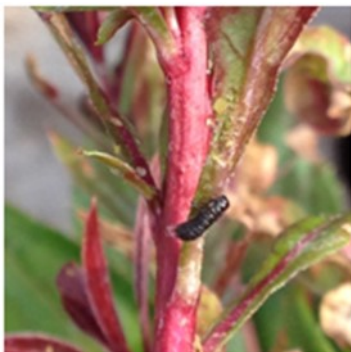


VU DANS LES SERRES : présence de punaises (Lygus) dans les chrysanthèmes

Pour se nourrir les larves et les adultes piquent les cellules provoquant des nécroses apicales ou des feuilles gaufrées, rugueuses et sans forme.

Lygus (photo EH Bourgogne)

Gauras, Fuschias en potée. Attention aux larves de chrysomèles





Chrysomèles (photo EH Bourgogne)



Dégâts de larves de chrysomèles (photo EH Bourgogne)



Dipladénias :

Présence ponctuelle de cochenilles et pucerons.



Cochenille farineuse vu sur dipladénia (photo EH)



Pucerons (*Aphis nerii*) sur dipladénia (photo EH)

ZOOM SUR

La punaise du chou : *Erydema* sp



Erydema sp. stade larve, adulte et dégâts sur choux (photo EH)

Des dégâts causés par cette punaise peuvent être très dommageables pour l'esthétique mais aussi pour la survie du plant de chou. Ce sont les piqures de nutrition des larves et des adultes qui provoquent ces dégâts : apparition de plages blanches et retard de croissance.

Observables dès le mois de mars, les punaises vont réaliser 2 générations jusqu'à l'hiver.

Le seul moyen de lutte reste la pose de filets *insect-proof* ... mais cela complique la gestion de l'arrosage !



Ne pas confondre avec *Pyrrhocoris apterus*, plus connu sous le nom de « gendarme », qui ne causera aucun dégât sur choux !
Photo « gendarme » (source inpn.mnhn.fr)



Buis

Pyrale du buis (*Cydalima perspectalis*)

Réseau d'observations : Beaune (71), Dole (39), Voray Sur Ognon (70), Ecole valentin (25), Saint-Claude (39), La Barre (70) et Cuiseaux (71).

Observations : **Peu voire pas de papillons observés ou piégés**. Les premiers vols ont été constatés mi-juin à Cuiseaux (71).

Analyse du risque : Globalement la présence des papillons est faible. **Les vols risquent d'être légèrement retardés par rapport aux années précédentes**. Rester tout de même vigilant quant à l'émergence des prochaines chenilles dont le nombre sera certainement faible au vu du nombre de papillons observés.



Méthodes de lutte : Maintenir le dispositif de piégeage et prévoir un traitement à base de *Bacillus thuringiensis* dès l'éventuelle apparition des nouvelles chenilles.



Pour aller plus loin : des recherches scientifiques sont toujours en cours avec le programme **SAVEBUXUS II** (<https://www.plante-et-cite.fr/projet/fiche/86>).

Marronnier

Mineuse du marronnier (*Cameraria ohridella*)

Observations : **Quelques mineuses ont été capturées** dans les pièges à Arbois (39). Des dégâts plus ou moins importants et hétérogènes ont été observés à Verdun sur le Doubs (71), Voray sur Ognon (70) et Beaune (21).

Analyse du risque : **La période des vols commence**. La présence de quelques foyers avec un nombre non négligeable de mines demande une attention particulière pour ces prochaines semaines, surtout dans les zones sans dégât pour le moment.



Méthodes de lutte : Les pièges doivent être en place durant l'ensemble de la période de vol. Se tenir prêt à compléter le dispositif pour un piégeage de masse en cas de forte infestation. 2 pièges par arbre isolé, 1 piège par marronnier en situation dense. Au fur et à mesure de la saison, remonter le piège dans le houppier pour une meilleure capture.



Dégâts de mineuses du marronnier (FREDON BFC, Beaune, 25/06/2021)



Chrysalide dans sa galerie, l'émergence est imminente (FREDON BFC Voray sur Ognon, 28/6/2021).



Piège à entonnoir



Piégeage par plaque engluée



Platane

Tigre du platane (*Corythucha ciliata*)

Observation : Les premières attaques de cette punaise ont été observées à Beaune (21), Voray sur Ognon (70), Devecey (25) et Verdun sur le Doubs (71).

Analyse du risque : Dans notre région l'activité de cet insecte commence de fin-mai à début juin. Être particulièrement vigilant à son développement durant l'ensemble de la période estivale. Les dégâts du tigre ne mettent que rarement la vie des arbres adultes en péril mais il est probable que cet insecte soit vecteur de plusieurs maladies dont certaines pouvant être graves (chancre coloré du platane, anthracose, etc.).

B

Méthodes de lutte : Il est possible de traiter les arbres avec des **nématodes entomopathogènes du genre *Steinernema***. Les nématodes rentreront dans les larves et les adultes pour les détruire. Ces traitements sont assez difficiles à mettre en place en ville et ne se justifient qu'en cas de fortes infestations.

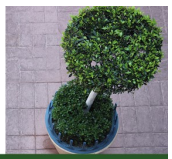


Dégâts, larves et adultes de tigre du platane (FREDON BFC 24/06/2021)

Oïdium

Observation : Des attaques d'oïdium sur les feuilles de platane ont été observées à Verdun sur le Doubs (71), dans une moindre mesure à Beaune (21), et sur chêne à Baume les Dames (25).

De l'oïdium sur érable a également été signalé à Arbois (39) et quelques foyers d'oïdium perforant sur *Prunus laurocerasus* à Beaune (21).



Analyse du risque : L'oïdium du platane est un champignon qui provoque un feutrage blanc qui s'étend sur l'ensemble de la feuille. Les feuilles fortement attaquées ont tendance à se recroqueviller et tomber prématurément. **L'alternance de fortes chaleurs et de périodes d'humidité durant le mois dernier sont des conditions idéales** pour son développement. Les attaques répétées et importantes peuvent **affaiblir les arbres et les rendre plus sensibles aux divers autres problèmes biotiques et abiotiques**. L'oïdium ne met cependant pas en jeu la survie de l'arbre. Il est intéressant de signaler que, sur platane, les attaques d'oïdium sont souvent couplées aux attaques du tigre.

B

Méthodes de lutte : Le traitement le plus efficace contre les oïdiums (les oïdiums car il existe une grande variété de formes d'oïdium qui se développent sur une large gamme d'hôtes, le plus souvent une espèce d'oïdium est spécifique à une espèce végétale) sont les **traitements fongicides à base de soufre**, l'huile essentielle d'orange douce, l'hyrdogénocarbonate de K sont aussi des possibilités commercialisées. **En milieux paysagers et urbains de tels traitements sont très rarement justifiés**. Les conditions météorologiques précédemment décrites sont idéales pour la très grande majorité des maladies cryptogamiques.



Oïdium sur platane (à gauche) et oïdium perforant sur Prunus laurocerasus (à droite)
(FREDON BFC, Verdun sur le Doubs 25/06/2021)

Erable

Chrysobothre ressemblant (*Chrysobothris affinis* - Buprestidae)

Observation : Des dégâts de bupreste ont été observés sur érable à Beaune (21).

Description : Les buprestes regroupent environ 160 espèces de coléoptères de la famille des *Buprestidae* en France. Ce sont des **insectes xylophages**. Ce sont les larves des insectes qui provoquent les principaux dégâts en creusant des galeries dans les troncs et les branches charpentières des espèces végétales ligneuses.



L'espèce observée à Beaune est [Chrysobothris affinis](#). L'adulte mesure entre 1 et 1,5 cm. Il est possible de le retrouver dans toute la France sur un grand nombre d'espèces feuillues. Cette espèce est considérée comme saproxylique.



Adulte de *Chrysobothris affinis* (FREDON BFC, Beaune – 28/06/2021)

Généralité sur les buprestes :

Plusieurs espèces sont ravageurs d'arbres tels que Pin, Tilleul, Chêne, Thuya, pomacées.

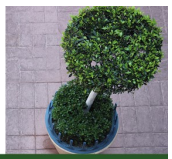
Cycle biologique : Les insectes femelles pondent dans l'écorce des arbres durant l'été. Une fois les œufs éclos, les larves creusent dans le bois pour s'y nourrir et s'y développer durant l'hiver. Au début du printemps, les larves migrent dans l'écorce ou entre l'écorce et le bois pour se nymphoser. Les adultes sortent et volent de mai à août. C'est à ce moment-là que les pontes ont lieu.

Analyse du risque : Les branches attaquées sèchent et deviennent cassantes. Les galeries sont observables sous l'écorce. **Une forte attaque peut entraîner la mort de l'arbre.**



Méthodes de lutte : Si l'attaque commence, éliminer les branches infestées par la taille. Il est important de brûler les **branches coupées lorsque cela est autorisé dans votre département ou les broyer**. Pour limiter les portes d'entrée, appliquer un baume cicatrisant sur les plaies de taille. Si l'attaque est trop importante, abattre l'arbre.

Quelques préconisations : Sur les jeunes plantations, surveiller dès le départ l'apparition des premiers symptômes et agir le plus rapidement possible par la taille. Dans le cas où des attaques de buprestes ont été constatées antérieurement, privilégier des espèces moins sensibles aux buprestes.



Trous de sortie en forme de « D » et galeries de bupreste (FREDON BFC Beaune – 08/06/2021)

Chêne

Processionnaire du Chêne (*Thaumetopoea processionea*)

Observation : Des processions ont été observées à Vielmanay (58).

Analyse du risque et période de procession : Attention, les processions sont en cours. Le **risque sanitaire et phytosanitaire restera important jusqu'à début juillet**. Ne pas toucher les chenilles qui sont fortement urticantes et allergisantes pour les humains et les animaux domestiques. Être particulièrement vigilant lors d'activités à proximité de cordons boisés, de forêts et même de chêne isolé.

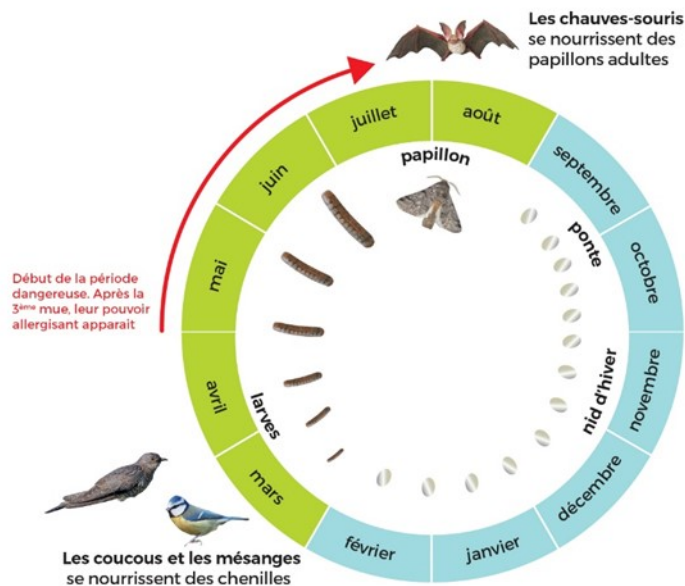


Méthodes de lutte : Actuellement, la lutte se fait en **décrochant les nids par grattage manuel ou par aspiration**. Incinérer ensuite les nids. Il est important de porter un EPI adapté protégeant la peau, les muqueuses et les yeux. Changer vos vêtements après le travail.

Quelques préconisations : Pour une régulation à long terme de l'insecte **favoriser la présence d'oiseaux et de chauves-souris qui consomment chenilles et papillons** par l'installation de nichoirs (à entretenir chaque année). La solution est particulièrement adaptée aux parcs et zones urbaines et péri-urbaines.



Procession de chenilles processionnaires du chêne (FREDON BFC, Vielmanay - 25/06/2021)



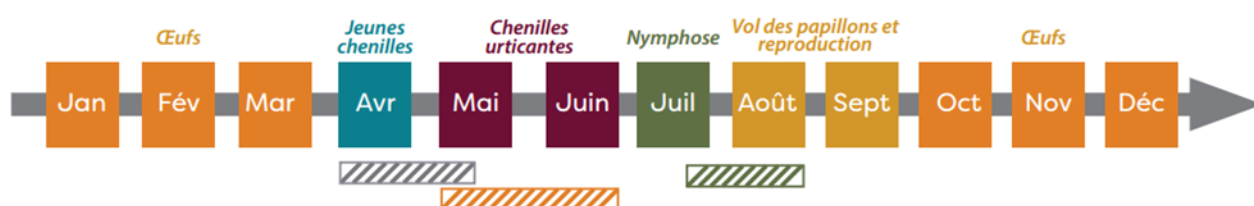
Cycle biologique (www.nova-flore.com) et
Chenilles processionnaires du chêne. Photo : FREDON BFC, Ecole Valentin, 02/06/2021



Signaler >>

Signaler la présence de l'espèce (photo géolocalisée) à : signalement@fredonbfc.fr

CYCLE BIOLOGIQUE ET MÉTHODES DE LUTTE



LUTTE BIOLOGIQUE

Cible : jeunes chenilles

Il s'agit de pulvériser dans les arbres un produit à base de *Bacillus thuringiensis* (Bt), qui n'est efficace que sur les jeunes chenilles. L'éclosion des chenilles a lieu au printemps (mars-avril) et coïncide avec le débourrement des chênes. Les chenilles ingèrent alors le produit en mangeant les jeunes pousses.

ECHENILLAGE MECANIQUE

Cible : chenilles (nids)

Cette méthode consiste à faire enlever les nids présents par un professionnel.

PIEGE A PHEROMONE

Cible : papillons mâles

Le piège à phéromones est suspendu dans les chênes et attire les papillons mâles de fin juillet à fin août. Ces pièges, encore à l'étude aujourd'hui, ne permettent qu'une surveillance de la présence des papillons.



LUTTE BIOLOGIQUE

Les mésanges sont des prédatrices naturelles des chenilles processionnaires du chêne. L'installation de nichoirs à proximité des arbres atteints permet de sédentariser les mésanges et de lutter durablement contre les chenilles.

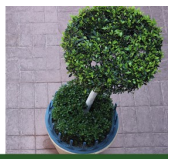
Cycle biologique et méthodes de lutte contre la processionnaire du chêne (FREDON Grand Est)

Pin

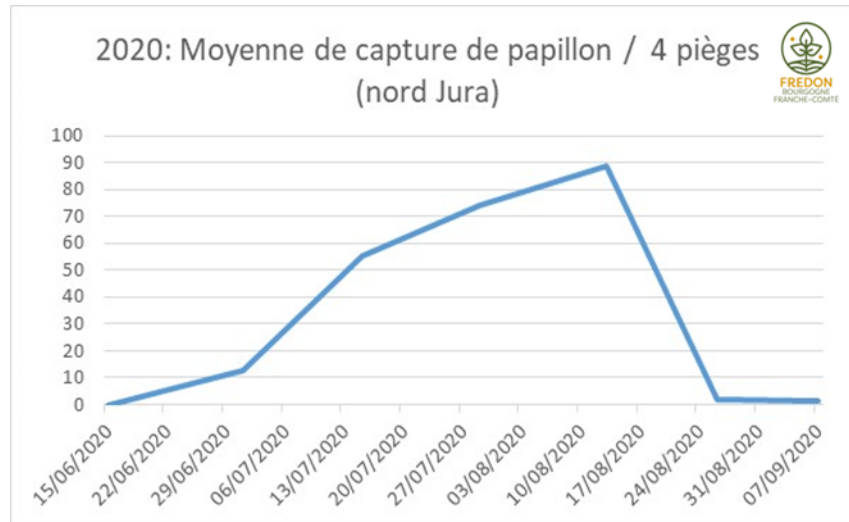
Processionnaire du pin (*Thaumetopoea pityocampa*)

Observation : début des vols des papillons, 7 adultes piégés à Dole (39), 1 Monnières (39), 0 à Authume(39), 2 à Auxerre (89).

Analyse de risque : les vols vont s'intensifier, il est encore temps de poser les pièges à phéromone.



Pour mémoire : courbe de vol 2020



Signaler >>

Signaler la présence de l'espèce (photo géolocalisée) à : signalement@fredonbfc.fr

Arbustes

Pucerons

Observations : Encore quelques attaques de pucerons sur jeunes rameaux.

Analyse du risque : **L'alternance de pluie et de soleil favorise fortement la pousse des végétaux** d'ornement. C'est à ce moment, sur les jeunes pousses tendres et appétentes, que les risques d'attaques sont maximums. Le retard de développement des auxiliaires constaté le mois dernier n'est plus d'actualité. **Beaucoup de syrphes ont été observés** dans les massifs et arbustes de Beaune (21).

B

Méthodes de lutte : Plusieurs moyens de luttés existent. Lorsque l'attaque est importante un **traitement avec une solution insecticide à base de pyrèthre** est efficace. **Attention, ce traitement non-sélectif éliminera les auxiliaires** qui commencent à être très présents et peuvent certainement réguler les populations de pucerons naturellement. Des moyens de bio-controlle sont aussi possibles : huile de colza, huile de vaseline, huile essentielle d'orange douce, soufre + acide gras. Consulter l'index phytosanitaire acta.



Syrphe sur Symphoricarpos albus (FREDON BFC 25/06/2021)

Ambrosie (*Ambrosia artemisiifolia*)

Observations : les ambrosies sont désormais bien visibles (10-60 cm). Les levées vont encore s'échelonner.

Sur Impulsion de l'Agence Régionale de Santé, et le soutien de FREDON, **les collectivités s'organisent collectivement pour freiner au plus tôt cette invasion biologique.**

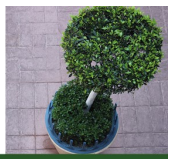
Les référents communaux peuvent d'ores et déjà contacter les ayants-droits pour une vigilance à la lutte sur leur fonds, en utilisant notamment la **plateforme signalement-ambrosie.fr** pour suivre les signalements et contacter les ayants-droits responsables de la destruction de la plante.

Par la loi, la plante est de destruction obligatoire avant floraison (fin aout). Il est aussi obligatoire de prévenir la dissémination des graines (engins BTP - agricole, roue, matériaux/granulat souillé, ruissellement, potées fleuries, etc.).

Contactez votre mairie pour connaître les mesures à prendre et connaître les sites identifiés en BFC.



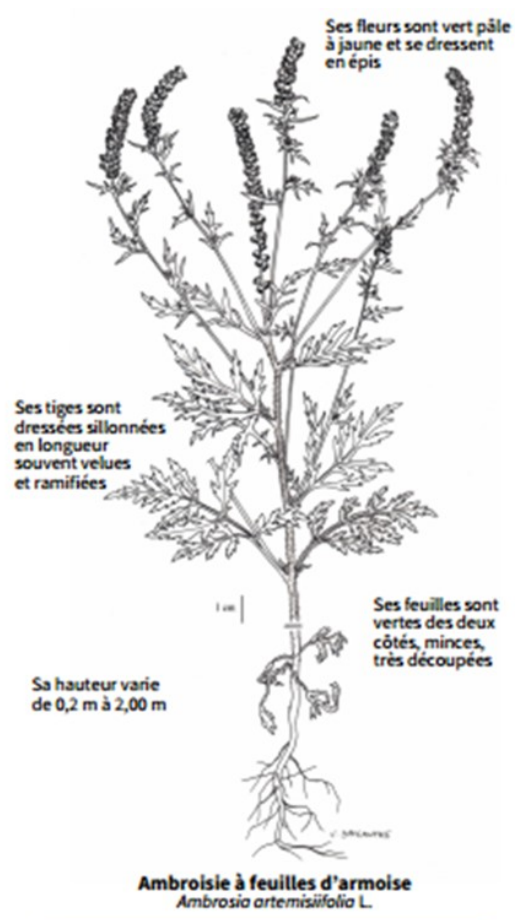
Ambrosies au stade deux feuilles. (FREDON BFC, accotement routier, Busy - 2/06/2021)



Signaler >>

COMMENT PARTICIPER À LA LUTTE CONTRE L'AMBROISIE ?

- 1** TELECHARGER L'APPLICATION SIGNALEMENT AMBROISIE SUR VOTRE IPHONE OU VOTRE SMARTPHONE ANDROID OU RENDEZ-VOUS SUR LE SITE SIGNALEMENT-AMBROISIE.FR
- 2** SIGNALER LES PLANTS D'AMBROISIE
Grâce à votre smartphone ou sur le site SIGNALEMENT-AMBROISIE.FR
- 3** VOTRE SIGNALEMENT EST REÇU PAR LE RÉFÉRENT DE LA COMMUNE
- 4** IL COORDONNE LES ACTIONS DE LUTTE POUR ÉLIMINER L'AMBROISIE



RECONNAITRE SES DIFFÉRENTS STADES

- Stade plantule**
AVRIL-MAI
- Stade végétatif**
JUIN-JUILLET
- Stade floraison**
AOÛT-OCTOBRE

SACHEZ LA RECONNAITRE



BULLETIN DE SANTÉ DU VÉGÉTAL

BOURGOGNE FRANCHE-COMTÉ



Horticulture et paysage n° 9 du 08 juillet 2021

Bulletin édité sous la responsabilité de la Chambre régionale d'agriculture de Bourgogne Franche-Comté et rédigé par Christian DANTIN - EST HORTICOLE Bourgogne, avec la collaboration d'EST HORTICOLE Franche-Comté et la FREDON Bourgogne Franche-Comté, à partir des observations réalisées dans les entreprises bourguignonnes et franc-comtoises.

Ce bulletin est produit à partir d'observations ponctuelles. S'il donne une tendance de la situation sanitaire régionale, celle-ci ne peut pas être transposée telle quelle à la parcelle. La Chambre régionale d'agriculture de Bourgogne Franche-Comté dégage donc toute responsabilité quant aux décisions prises par les horticulteurs et pépiniéristes pour la protection de leurs cultures et les invite à prendre ces décisions sur la base d'observations qu'ils auront eux-mêmes réalisées sur leurs parcelles et/ou en s'appuyant sur les préconisations issues de bulletins techniques.

Dispositif supervisé par le Service Régional de l'Alimentation dans le cadre du dispositif de Surveillance Biologique du Territoire du plan régional Ecophyto.

*"Action du plan Ecophyto piloté par les **Ministères en charge de l'agriculture, de l'écologie, de la santé et de la recherche**, avec l'appui technique et financier de l'**Office français de la Biodiversité**"*

Avec la participation financière de :

