



BULLETIN DE SANTÉ DU VÉGÉTAL

BOURGOGNE FRANCHE-COMTÉ



Horticulture et paysage n° 1 du 12 mars 2021



Evaluation des risques

Le BSV redémarre !

Le volet Paysage revient le 8 avril.

C'est reparti pour une nouvelle année d'observations. L'équipe vous propose 17 BSV au fil des saisons, pour prévenir, apprendre et réduire les phytos.

N'hésitez pas à diffuser largement les BSV.



Sommaire

Horticulture p 2

Pépinière p 6

	culture	problématique	niveau de risque	présence d'auxiliaires	
Horticulture	général	sciarides	à surveiller		
	Pélargonium	thrips			
		pucerons			
		acariens			
		rouille			
		botrytis			
		bactériose			
		virose			
	Pensées	sciarides			
		pucerons			
		botrytis			
		oidium			
		tâches		localisé	
		mildiou			
	primevères	rouille			
		pucerons			
		ramularia			
		mildiou			
		botrytis			
	Renoncule	dépérissement			
pucerons					
Vivaces	oidium				
	pucerons		à surveiller		

Légende:

	pas de pression, surveillance de mise	→ risque nul
	quelques foyers localisés	→ risque faible
	populations en extension	→ risque moyen
	forte pression	→ risque fort

2 pictogrammes pour retrouver d'un coup d'œil :

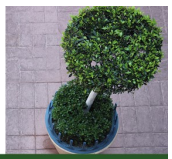


les solutions de biocontrôle



les résistances d'un bioagresseur sur une culture, vis-à-vis d'une matière active

Rappel : afin de limiter les risques d'apparition de résistance, il faut respecter la dose d'application, le nombre maximal d'application, l'alternance des matières actives et le nombre de jours entre 2 applications (temps de rémanence du produit).

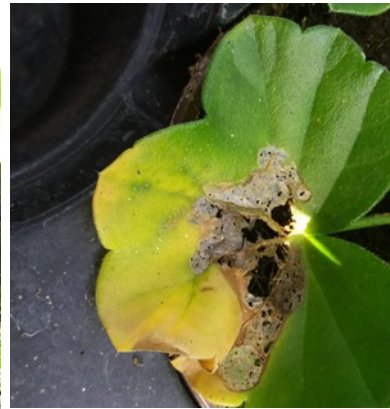


C'est la fin de la culture des bisannuelles, les plants de géranium et autres arrivent en masse !



Général :

Sciarides



Larves cachées sous la feuille de géranium et symptômes sur feuille (photos EH Bourgogne)



Larves de sciarides sur plants de fraisier fraîchement repiqué (photo EH FC)

Les larves de sciarides peuvent engendrer d'importants dégâts sur les jeunes plants. De plus, les dégâts occasionnés sur le système racinaire est propice au développement de maladies.



B

Un apport préventif de nématodes peut-être fait dès le début de culture.

Steinernema feltiae à la dose de 50 millions / 200 à 300 m²

Pélargonium et jeunes plants de printemps :

Botrytis

Du botrytis est observé sur les plants de pélargonium et autres plants de printemps qui arrivent dans les serres.

—> Triez les plants au moment du repiquage et veillez à bien aérer la culture.



Plaque de jeunes plants d'helichrysum avec botrytis (photo EH FC)

Geraniums :



Œdème sur géranium (photo EH Bourgogne)

Attention de ne pas confondre l'œdème du géranium avec des dégâts de thrips, dans notre cas faire des pulvérisations de nitrate de calcium, contactez votre conseiller !



Pensées :

Mycocentrosporiose

Cette maladie est très grave (développement très rapide + dégâts conséquents) et il n'y a aucune solution de lutte, contactez votre conseiller !

Dès que vous observez les premières taches, jetez les plants en question et surveillez attentivement l'évolution de la zone.



*Tâches de mycocentrosporiose sur pensée
(photo EH FC)*

Primevères, renoncules et vivaces :

Pucerons



*Macrosiphum euphorbiae sur renoncule
(photo EH Bourgogne)*

Des pucerons (*Macrosiphum euphorbiae*) sont observés dans les plantes d'automne. Il faut rester vigilant car ils vont se maintenir jusqu'à l'arrivée des plantes de printemps et se disséminer.

Les auxiliaires se réveillent doucement... Des œufs et larve de syrphes ont été observés.



Larve du syrphé des corolles sur renoncule (photo EH Bourgogne)



*Syrphé des corolles (indigène) sur plante réservoir : souci,
(photo EH Bourgogne).*



ZOOM SUR

Le syrpe des corolles

Auxiliaire naturellement présent, les larves permettent de réguler les populations de pucerons. L'adulte a besoin de nectar/pollen pour assurer une descendance.

Cet auxiliaire est disponible auprès des fournisseurs d'auxiliaires depuis peu. Est Horticole a mis en essai chez des producteurs cet auxiliaire.

Eupeodes corollae

Syrphes des corolles

Période de vol

J	F	M	A	M	J	J	A	S	O	N	D
---	---	---	---	---	---	---	---	---	---	---	---

Plage de température

5	10	15	20	25	30	35	40
---	----	----	----	----	----	----	----

Passes l'hiver au stade pupa



Adulte ♀

7-10 mm

Gros yeux (écartés chez ♀)

Face jaune

Thorax brun aux reflets bronze avec poils oranges sur les côtés

3 paires de lunules jaunes bien détachées chez ♀



Adulte

✓ Vol stationnaire (typique des syrphes)

✓ L'adulte à besoin de pollen/nectar

« ventre » jaune



Larve

de couleur beige clair

sans bandes longitudinales



Adulte ♂

Face jaune

Gros yeux (collés chez ♂)

Thorax brun aux reflets bronze avec poils oranges sur les côtés

3 paires de lunules jaunes 2^e et 3^e collées chez ♂

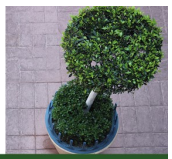
Capsule génitale très visible



Pupa

En forme de tonnelet

✓ 1 larve dévore jusqu'à 1000 pucerons



Buis :

Des chenilles de pyrale du buis ont été observées sur des buis en jardinerie.
Pas d'observation à ce jour en extérieur.



Chenille active de pyrale du buis (photo EH FC)

Des applications de produits de biocontrôle, à base de *Bacillus thuringiensis* peuvent être réalisées, au moment où les chenilles sont actives (= se nourrissent).

Bulletin édité sous la responsabilité de la Chambre régionale d'agriculture de Bourgogne Franche-Comté et rédigé par Christian DANTIN - EST HORTICOLE Bourgogne, avec la collaboration d'EST HORTICOLE Franche-Comté et la FREDON Bourgogne Franche-Comté, à partir des observations réalisées dans les entreprises bourguignonnes et franc-comtoises.

Ce bulletin est produit à partir d'observations ponctuelles. S'il donne une tendance de la situation sanitaire régionale, celle-ci ne peut pas être transposée telle quelle à la parcelle. La Chambre régionale d'agriculture de Bourgogne Franche-Comté dégage donc toute responsabilité quant aux décisions prises par les horticulteurs et pépiniéristes pour la protection de leurs cultures et les invite à prendre ces décisions sur la base d'observations qu'ils auront eux-mêmes réalisées sur leurs parcelles et/ou en s'appuyant sur les préconisations issues de bulletins techniques.

Dispositif supervisé par le Service Régional de l'Alimentation dans le cadre du dispositif de Surveillance Biologique du Territoire du plan régional Ecophyto.

"Action du plan Ecophyto piloté par les **Ministères en charge de l'agriculture, de l'écologie, de la santé et de la recherche**, avec l'appui technique et financier de l'**Office français de la Biodiversité**"

Avec la participation financière de :

