



# BULLETIN DE SANTÉ DU VÉGÉTAL

## BOURGOGNE FRANCHE-COMTÉ



Horticulture et paysage n° 7 du 28 mai 2020



### Sommaire

Horticulture p 2  
Pépinère p 5

### Evaluation des risques :

	culture	problématique	Niveau de risque	présence d'auxiliaires
H o r t i c u l t u r e	géranium	pucerons	faible	peu momies
	géranium	thrips	faible	
	annuelles	thrips	faible	
	annuelles	pucerons	faible	peu momies
	plants de légumes	pucerons	faible	momies/larves syrphes
	plants de choux	altises	faible	
	plantes de boutures	pucerons	moyen	peu momies
P é p i n i è r e	rosiers	pucerons	faible	non
	rosiers	oïdium	faible	
	rosiers	taches noires	faible	
	petits fruits	pucerons	faible	
	arbustes en croissance	pucerons	faible	larves coccinelles
	fruitiers	hyponomeute	moyen	
	arbustes en conteneurs	otiorhynques	moyen	

#### Légende:

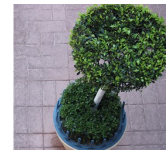
	pas de pression, surveillance de mise	→ risque nul
	quelques foyers localisés	→ risque faible
	populations en extension	→ risque moyen
	forte pression	→ risque fort

2 pictogrammes pour retrouver d'un coup d'œil :

les solutions de biocontrôle

les résistances d'un bioagresseur sur une culture, vis-à-vis d'une matière active

*Rappel : afin de limiter les risques d'apparition de résistance, il faut respecter la dose d'application, le nombre maximal d'application, l'alternance des matières actives et le nombre de jours entre 2 applications (temps de rémanence du produit).*



## Annuelles :

Les ventes commencent à ralentir !

Le vent du Nord – Nord Est est toujours présent, il limite la pousse des plantes mais il limite fortement les maladies foliaires.

## Thrips :

Très peu ou pas de thrips, beaucoup d'entreprises qui ont mis en place l'Atheta. Les élevages fonctionnent bien.



Attention les premières séries de chrysanthèmes arrivent, il ne faut pas de contaminations secondaires par les thrips, pour cela il faut continuer la prévention avec les *Amblyseius cucumeris* ou *swirskii*

On peut appliquer :

- soit *Amblyseius cucumeris* à la dose de 50 à 100 individus au m<sup>2</sup>, suivant la dose préventive ou curative.
- soit *Amblyseius swirskii* à la dose de 25 à 50 individus au m<sup>2</sup>, suivant la dose préventive ou curative.



Seau d'Atheta au milieu des cultures (Photo EH Bourgogne)

## Pucerons :

Des foyers sont signalés, sur callibrachos, million bells, en particuliers !



Continuez les lachers préventifs contre les pucerons.

Votre conseiller peut cibler le type d'apport en fonction du type de puceron détecté dans vos cultures !

Ceci peut permettre de réduire le coût des apports, notamment d'*Aphidius*.

Sur presque toutes les parcelles, on détecte peu d'auxiliaires, car les nuits sont fraîches et les journées moins chaudes !

On rencontre peu de momies, mais plus de larves de syrphes.

Ces jours on peut observer en extérieur des centaines d'adultes de syrphes.



## Géraniums :

Toujours très peu ou pas de ravageurs, dans les cultures.

Pratiquement pas de thrips surtout dans les entreprises qui ont mis en place l'Atheta.

Les pucerons sont présents très localement dans la serre.

## Alerte :

**Attention des cas de *Xanthomonas pelargonii* 'campestris' ont été observés, contactez votre conseiller, si le test est positif il faut détruire le lot.**

Attention la dissémination de la maladie semble favorisée par l'arrosage sur le dessus les cultures !!



Xanthomonas sur géranium ( photos EH Bourgogne)



Test xanthomonas positif ( photo EH Bourgogne)



## Plants de légumes :

### Production de choux :

Vigilance pour les séries de juin : chenilles et mouche du chou, des vols sont signalés en région Centre !



Dégâts de chenilles sur choux ( photo EH Bourgogne) - Larves de mouche du chou (photo EH Bourgogne)



Contre la mouche du chou

- ✓ Faire des apports de nématode entomopathogènes : *Steinerneima feltiae*, à la dose de 50 millions pour 200 m<sup>2</sup> de culture.
- ✓ Poser des filets anti-insectes.



Filet anti insecte : 17 gr/ m<sup>2</sup> (photo EH Bourgogne)



Autre type de filet anti insectes (photo EH Bourgogne)



## Tomates :

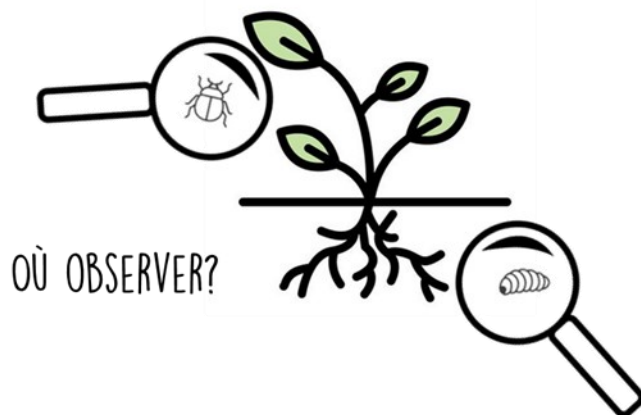
Un cas de septoriose a été observé, attention, il faut agir vite, contactez votre conseiller !



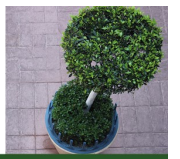
*Septoriose sur tomate (photo EH Bourgogne)*



Des dégâts d'otiorhynque sont observés dans les conteneurs.



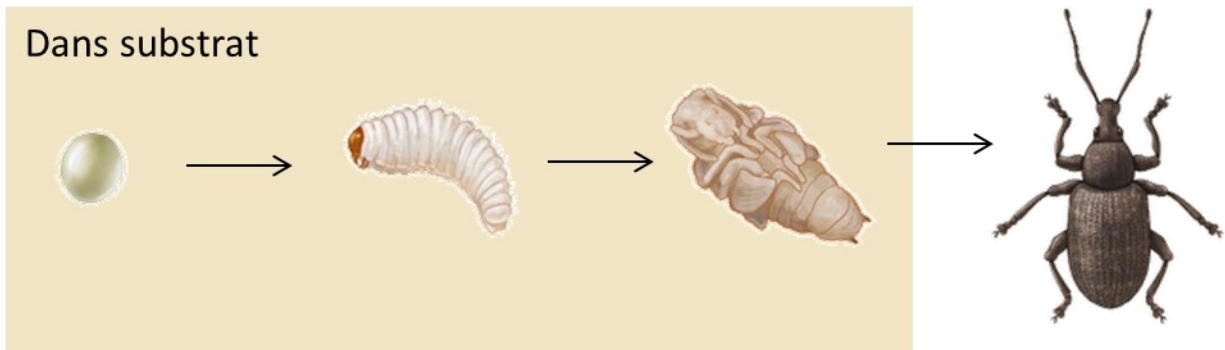
L'adulte est nocturne, il dévore le bord des feuilles de nombreuses essences.



Dégâts d'adultes d'otiorhynques (photo EH FC)



Adulte d'otiorhynques (photo EH FC) et larve (photo <https://www.jardiner-autrement.fr> © Peggy GREB)



Les différents stades biologiques (œuf, larve, nymphe et adulte) (source : Koppert.fr)

Lutte biologique à base de nématodes entomopathogènes : *Heterorhabditis bacteriophora* , appliqués en arrosage en avril (et en septembre si besoin).



## Zoom sur : Le cèphe du poirier

### LES SYMPTÔMES:



Apex fané, devient noir (sec)

Trace de piqure en spirale en dessous

Photo EH FC

### LE RESPONSABLE:



Source: <http://abiris.snv.jussieu.fr>

Au printemps, sur poirier (et pommier), on observe des apex fanés, qui finissent par noircir complètement, en forme de crosse. Ce phénomène est provoqué par le cèphe (*Janus compressus*).

L'hyménoptère pond un œuf dans l'apex. La femelle pique de manière hélicoïdale en dessous, pour « préparer le terrain » pour sa larve.

Une larve émerge quand l'apex est complètement sec et noir, et creuse une galerie en dessous du point de pont.

Les attaques ne provoqueront pas la mort de l'arbre, mais réduira sa croissance.

Pour s'en débarrasser, il faut couper sous la zone piquée, évacuer et détruire les déchets. Si rien 'est fait, la parcelle sera à coup sûr attaquée le printemps d'après.

Les oiseaux sont des prédateurs naturels des cèphes.

**Ne pas confondre avec le feu bactérien** : L'apex est noirci et en forme de crosse, mais on observe des piqures en hélice, caractéristiques.



## VU EN PEPINIERE :

Depuis plusieurs années, on observe régulièrement des larves d'hyponomeutes dans les fusains.



*Chenilles sur fusains. (Photo EH FC)*

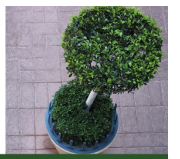


*Pucerons sur hêtre (Photo EH FC)*



*Pucerons lanigères sur pommier (photo EH FC)*





VU DANS LES CULTURES



Syrphe



Parasitoïde





## Les abeilles butinent, protégeons-les !

Respectez la réglementation « abeilles » et lisez attentivement la [note nationale abeilles](#)

Bulletin édité sous la responsabilité de la Chambre régionale d'agriculture de Bourgogne Franche-Comté et rédigé par Christian DANTIN - EST HORTICOLE Bourgogne, avec la collaboration d'EST HORTICOLE Franche-Comté et la FREDON Bourgogne Franche-Comté, à partir des observations réalisées dans les entreprises bourguignonnes et franc-comtoises.

Ce bulletin est produit à partir d'observations ponctuelles. S'il donne une tendance de la situation sanitaire régionale, celle-ci ne peut pas être transposée telle quelle à la parcelle. La Chambre régionale d'agriculture de Bourgogne Franche-Comté dégage donc toute responsabilité quant aux décisions prises par les horticulteurs et pépiniéristes pour la protection de leurs cultures et les invite à prendre ces décisions sur la base d'observations qu'ils auront eux-mêmes réalisées sur leurs parcelles et/ou en s'appuyant sur les préconisations issues de bulletins techniques.

Dispositif supervisé par le Service Régional de l'Alimentation dans le cadre du dispositif de Surveillance Biologique du Territoire du plan régional Ecophyto.

"Action du plan Ecophyto piloté par les **Ministères en charge de l'agriculture, de l'écologie, de la santé et de la recherche**, avec l'appui technique et financier de l'**Office français de la Biodiversité**"

Avec la participation financière de :

