

## BULLETIN DE SANTÉ DU VÉGÉTAL de Bourgogne-Franche-Comté

### SOMMAIRE

P2. Météo

P8. Pois d'hier

P12. Céréales à paille

P2. Colza

P10. Pois de printemps

### A RETENIR

#### Colza

- Stade G2 – les 10 premières siliques ont une longueur comprise entre 2 et 4 cm – atteint pour plus de la moitié du réseau BSV.
- Risque sclérotinia élevé pour les parcelles non protégées au stade G1 ou plus.
- Présence de pollinisateurs dans les parcelles : les interventions (si elles sont nécessaires) doivent avoir lieu en dehors de leur période d'activité, entre 2h avant et 3h après le coucher du soleil.

#### Pois d'hier

- Le maintien du climat doux et humide est favorable au développement du complexe ascochytose/anthracnose. Maladie signalée sur certaines parcelles.

#### Pois de printemps

- Pois en cours de levée, surveiller thrips et sitones.

#### Blé tendre

- La majorité des parcelles est au stade 2 à 3 nœuds.
- A partir du stade 2 nœuds, l'analyse du risque septoriose devient une priorité. Ce risque est élevé pour les variétés sensibles semées autour du 15 octobre. Le risque est actuellement faible pour les variétés tolérantes et les semis plus tardifs.
- Le risque rouille brune est important pour les parcelles dont les symptômes sont présents sur les 3 feuilles supérieures notamment pour les variétés sensibles (Complice, Celebrity, KWS Ultim...).

#### Orge d'hiver

- La majorité des parcelles est au stade 2 nœuds à dernière feuille pointante (DFP).
- Pour les parcelles qui n'ont pas encore été protégées, le risque maladie est actuellement élevé.

#### Orge de printemps

- Stade 1-3 feuille à tallage.

## Météo

Prévision à 7 jours :

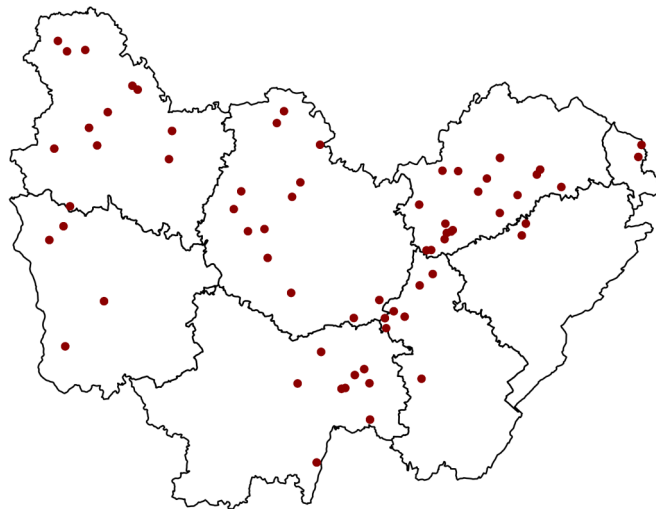


(Source : Météo France, ville de Dijon, 09/04/2024 à 11h00. Retrouvez les données météo actualisées [ici](#))



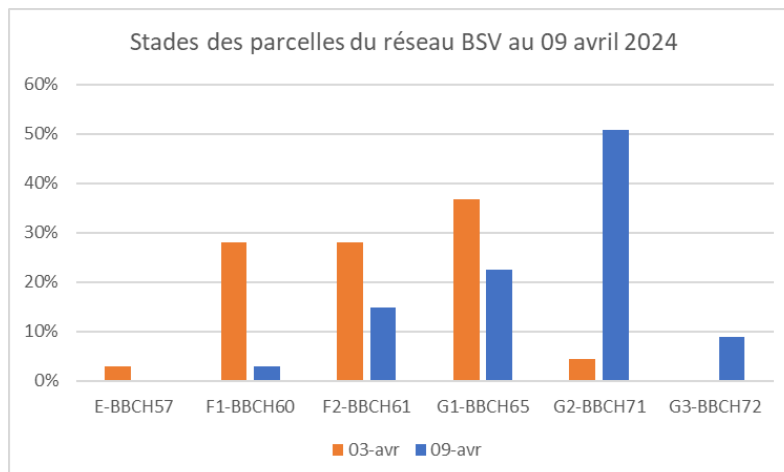
## COLZA RESEAU 2023-2024

Cette semaine, les observations ont été réalisées sur 67 parcelles du réseau.

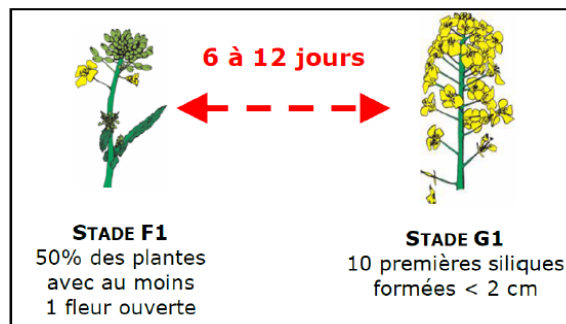


### Stades des colzas

La floraison (stade F1) est engagée dans la totalité des parcelles du réseau. Les colzas les plus en avance sont au stade G3 : les 10 premières siliques ont une longueur supérieure à 4 cm.



Il est important de repérer le stade F1 des différentes variétés afin d'anticiper l'apparition du stade G1 qui marque le début de la période de risque vis-à-vis du sclérotinia. Le passage du stade F1 à G1 se déroule sur une période de 6 à 12 jours en fonction des températures (100°C base 0 depuis le stade F1).



Le temps chaud et lourd de lundi a provoqué de gros orages de grêles. Des dégâts ont été signalés dans le secteur de Sens (89), nord-est de Sens et en Puisaye (89).



Tige de colza pliée par la grêle (Photo : Christian Dantin - 89)

## Maladies

### Sclérotinia

**Période de risque** : Le stade G1 est le stade de début de la période de risque vis-à-vis de la maladie. Il correspond aux premières siliques formées sur les hampes principales (longueur inférieure à 2 cm). A la chute des pétales sur les feuilles (stade G1) et lors de conditions optimales détaillées plus loin, le champignon pourra coloniser la feuille puis la tige de colza. Attention, la date de ce stade peut varier d'une parcelle à l'autre.

**Seuil indicatif de risque** : Pour le sclérotinia du colza, il n'existe pas de seuil indicatif de risque étant donné que la protection est préventive. Cependant, le niveau de risque peut être évalué selon :

- Les indicateurs de pétales contaminés comme le kit pétales (taux de contamination >30 %) ;
- Le nombre de cultures sensibles dans la rotation (colza, tournesol, soja, pois...) ;
- Les attaques les années antérieures sur la parcelle ;
- Les conditions climatiques humides le mois précédent, qui sont favorables à la germination des sclérotés.

Le climat durant toute la floraison favorisera ou non l'expression de la maladie : humidité relative de plus de 90 % dans le couvert durant 3 jours pendant la floraison, et une température moyenne journalière supérieure à 10° C.

Observations :

De nouveaux résultats de kit pétales viennent compléter ceux de la semaine dernière. Les résultats montrent des taux de contamination des pétales supérieurs ou proches au seuil de 30 %.

Localisation de la parcelle	% de pétales contaminés	Période d'observation
CORCELLES LES ARTS (21)	30 %	Semaine 14
LOSNE (21)	55 %	Semaine 14
AIGREMONT (89)	43 %	Semaine 14
CHARMOY (89)	28 %	Semaine 14
SAINPUITS (89)	3 %	Semaine 14
SAINTE MARTIN DU TERTRE (89)	65 %	Semaine 14
SALIGNY (89)	83 %	Semaine 14
MACON (71)	13 %	Semaine 14
VIREY-LE-GRAND (71)	65%	Semaine 15
MONTPONT-EN-BRESSE (71)	50%	Semaine 15
LESSARD-EN-BRESSE (71)	68%	Semaine 15
AILLANT-SUR-THOLON (89)	73%	Semaine 15
SERRIGNY (89)	70%	Semaine 15
SAINTE-SEROTIN (89)	88%	Semaine 15
JAILLY (58)	40%	Semaine 15
BUXY (71)	28%	Semaine 15
CHAMPLOST (89)	80%	Semaine 15

Analyse de risque :

Pour les colzas au stade G1 ou plus (82% des parcelles du réseau) et encore non protégés à ce jour, le risque est élevé.



Pour les colzas pour lesquels une protection a déjà eu lieu ou pour les parcelles encore en début de floraison (stade F1-F2), le risque est faible. Surveiller l'avancement des stades.



Des solutions de biocontrôle associées à un fongicide existent. La liste des produits phytosanitaires de biocontrôle est consultable sur :

<https://ecophytopic.fr/reglementation/protger/liste-des-produits-de-biocontrrole>



Le groupe « sclérotinia / colza / SDHI » est exposé à un risque de résistance.

Des outils et informations sont disponibles sur le site Internet du réseau R4P (Réseau de Réflexion et de Recherche sur la Résistance aux Pesticides) de l'INRA : <https://www.r4p-inra.fr/fr/home/>

Des pollinisateurs sont régulièrement observés dans les parcelles, même avec le temps couvert.



### Dès les premières fleurs, protégeons les abeilles !

La réglementation a évolué pour la protection des insectes pollinisateurs en 2022 et concerne maintenant l'ensemble des interventions, rappel de ce qui a changé pour les applications durant la floraison :

[Protection des pollinisateurs - Région Bourgogne - Franche-Comté](#)

Photo : Guillaume Fremont (CA 89)

### Pseudocercospora

Des symptômes sont signalés à VENIZY (89) sur 10% des plantes.

### Ravageurs

### Pucerons cendrés

Période de risque : De mi-floraison jusqu'à la fin du stade G4

Seuil indicatif de risque : 2 colonies présentes par m<sup>2</sup> de culture

### Observations :

La présence de colonies de pucerons cendrés est signalée dans 5 parcelles du réseau, dans l'Yonne et le Jura. Les pucerons sont principalement retrouvés sur les plantes en bordure. Aucune parcelle n'atteint le seuil indicatif de risque.





Une colonie de pucerons et une coccinelle, insecte auxiliaire, à l'affût  
(Photo : Claire-Lise LEVEQUE (CA 89))

#### Analyse de risque :

Actuellement le risque est faible mais il est nécessaire de bien surveiller l'évolution du nombre de colonies.



### Charançon des siliques

Période de risque : Du stade G2 à G4

Seuil indicatif de risque : 1 charançon pour 2 plantes, en moyenne, à l'intérieur de la parcelle. L'observation des bordures est un bon indicateur de la pression en insectes.

La nuisibilité du charançon des siliques est souvent faible et se limite dans la majorité des cas aux bordures des parcelles. L'activité nutritionnelle des larves (consommation de graines dans les siliques) est en effet très souvent insignifiante. Les piqûres provoquées par les adultes sont généralement sans conséquence sur le rendement. Elles peuvent en revanche s'avérer ponctuellement dommageables, en cas de forte présence de l'insecte. C'est surtout vis-à-vis de la cécidomyie du colza (*Dasineura brassicae*) que le risque est réel car les piqûres de charançons constituent une porte d'entrée privilégiée aux pontes de celles-ci. Les larves provoquent l'éclatement des siliques. Aucun moyen de lutte n'existe contre les cécidomyies.

#### Observations :

Cette semaine, le charançon des siliques est signalé dans 3 parcelles : Losne (21), Jailly (58) et Port-sur-Saône (70). Aucune parcelle n'atteint le seuil indicatif de risque.



Photo L. JUNG – Terres Inovia

Analyse de risque :

La majorité des parcelles entre dans la période de risque. Mais le temps pluvieux n'est pour le moment pas favorable à l'activité de l'insecte. Le risque est actuellement faible.





## POIS D'HIVER RESEAU 2023-2024

Cette semaine, 4 parcelles ont été observées. Les stades s'échelonnent de 7 à 12 feuilles.

### Maladies

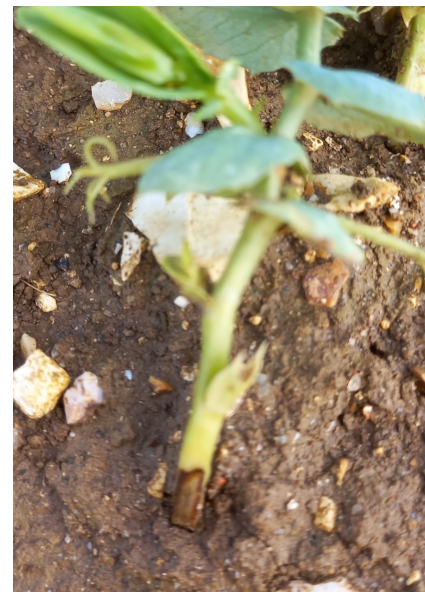
#### Complexe ascochytose/anthracnose

#### Observations :

Ce complexe de maladies est observé sur 2 parcelles, où les symptômes sont retrouvés majoritairement sur le bas des pieds. La maladie gagne le dessus du couvert dans la parcelle de Villenauxe-La-Petite (77). Des nécroses sont aussi visibles sur les tiges

Localisation de la parcelle	% symptômes sur le bas des plantes	% symptômes sur la moitié supérieure des plantes
VILLENAUXE-LA-PETITE (77)	99%	15%
AIGREMONT (89)	50%	0%

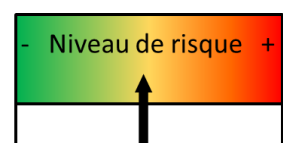
Vous trouverez dans les BSV n°21 et n°22 une aide à la reconnaissance des maladies aériennes du pois.



*Anthracnose sur feuilles et tige, E. Joudelat (CA89)*

#### Analyse du risque :

Le risque est moyen. La météo (temps pluvieux, températures à 14-16°C) est propice au développement de la maladie.





**Bactériose**

Cette maladie n'est pas signalée dans le réseau cette semaine.

**Mildiou**

Cette maladie est observée à Villenauxe-La-Petite (77), où 10% des pieds sont touchés



## POIS DE PRINTEMPS RESEAU 2023-2024

Le réseau se met en place. Les semis ont été fortement retardés par les pluies et sont encore envisagés sur certaines parcelles. Les pois sont actuellement en train de lever.



*Pois en cours de levée, semis autour du 20/03 E. Joudelat (CA89)*

Thrips et sitones sont à surveiller dès la levée des pois de printemps.

### Thrips

Les **thrips** sont des insectes allongés, de petite taille (1 à 2 mm), noirs, pourvus de quatre ailes étroites longuement frangées et de pièces buccales piqueuses suceuses asymétriques.

L'adulte passe l'hiver en diapause dans le sol ; il entre en activité dès que les températures remontent (7° C à 8°C). Il s'installe au moment de la levée des pois sur les cotylédons et les jeunes plantules, et pique les organes végétaux pour se nourrir du contenu des cellules. Les piqûres de thrips sont toxiques pour le pois.

La plante initie de nombreuses ramifications, reste chétive et naine.

Dans des cas rares, le rendement peut être affecté significativement, jusqu'à 30q/ha voire plus en cas d'attaque importante (généralement levée lente du pois).

### Sitone



Le **sitone** est un charançon mesurant 3 à 5 mm de long, de couleur gris-brun, qui se reconnaît à ses élytres rayés et son rostre court. L'adulte entre en activité lorsque les températures dépassent 12°C et par temps calme. Il envahit alors les parcelles en volant depuis une zone refuge, et s'attaque aux jeunes cultures en consommant le bord des feuilles, provoquant des encoches semi-circulaires. Ces morsures sont sans grande incidence sur le rendement, les larves étant la principale source de nuisance.

Le sitone pond ses œufs sur les feuilles ou les tiges.

Les larves blanches à tête jaune et sans patte, d'environ 6 mm de long, s'enfoncent dans le sol et se nourrissent des nodosités.

Impact sur la culture : La présence de larves de sitones dans le sol conduit à une perturbation de l'alimentation azotée du pois. Dans les cas les plus extrêmes, ces attaques sont susceptibles de provoquer une chute de rendement pouvant atteindre 10 à 12 q/ha, ainsi qu'une baisse de la teneur en protéines. Mais la plupart du temps ces pertes sont limitées. Les nodosités encore saines permettent d'assurer une nutrition azotée correcte de la plante.

Seuil indicatif de risque :

	 <p><i>Thrips,</i> <i>Arvalis-Institut du végétal</i></p> <p>Observation en prélevant les plantes et en les enfermant dans un sac plastique au soleil, les insectes viendront se coller sur les parois du sac.</p>	 <p><i>Dégâts de sitones,</i> <i>Terres Inovia</i></p> <p>Surveiller les encoches sur les feuilles basses.</p>
Période de risque	De la levée à 2 feuilles	De 1 à 5 feuilles
Seuil de nuisibilité	1 thrips / plante	De 5 à 10 encoches / plante



## CEREALES A PAILLE

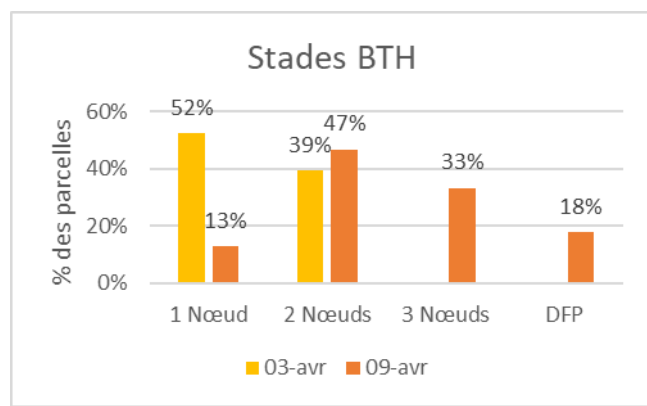
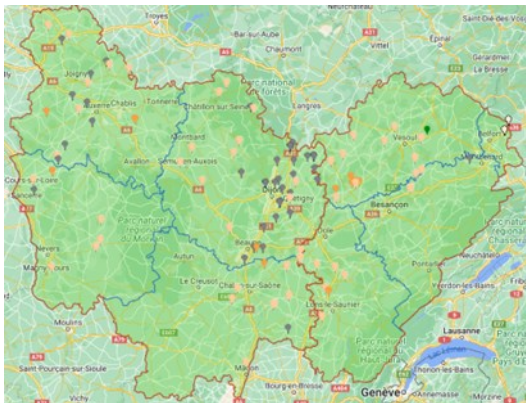
### BLE TENDRE

### RESEAU 2023-2024

#### Les parcelles

Cette semaine, l'analyse de risque repose sur l'observation de 62 parcelles.

Sur les parcelles du réseau, 47% sont au stade 2 nœuds et 33% au stade 3 nœuds et 18% au stade DFP.

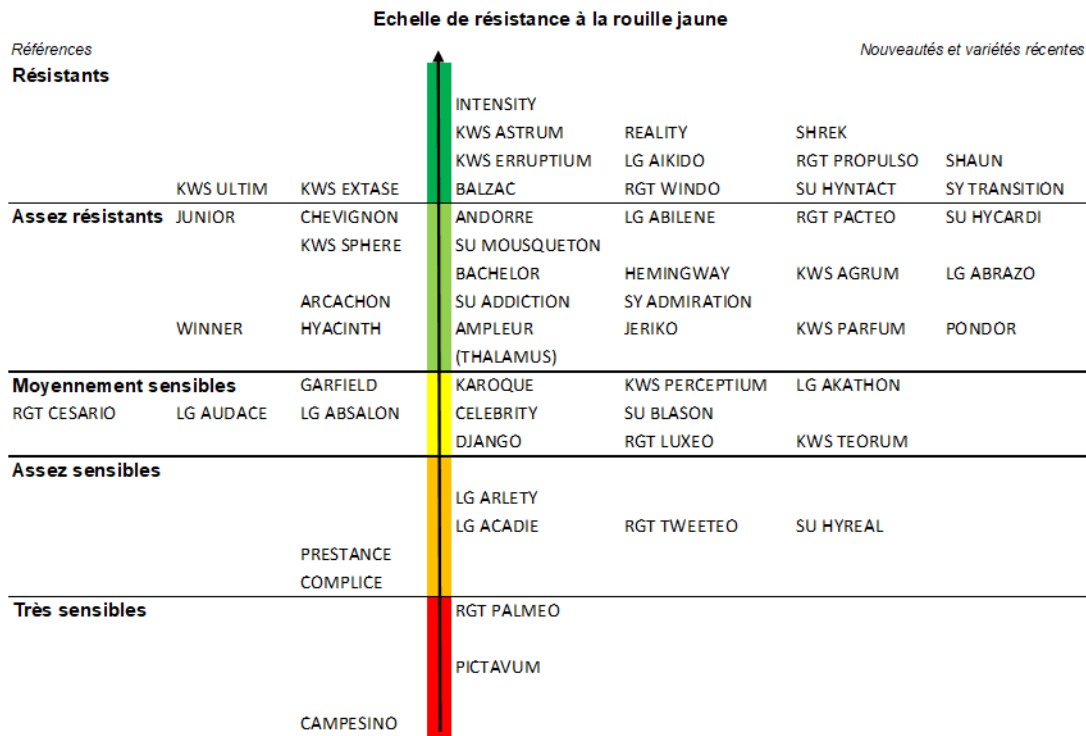


Réseau BTH BSV 09/04/2024

#### Maladies

#### La rouille jaune

Le choix variétal étant la première mesure prophylactique, observer les variétés est une première étape afin d'apprécier le niveau de risque au champ.



( ) à confirmer

Source : essais pluriannuels de post-inscription (ARVALIS et partenaires) et d'inscription (CTPS/GEVES).

Figure 1 : Echelle de résistance à la rouille jaune - 2023

Bien que le risque climatique soit élevé, la rouille jaune n'est pas observée dans les parcelles du réseau cette semaine comme au cours des 4 dernières semaines.

Risque actuel faible, à surveiller prioritairement sur les variétés sensibles.

Risque faible Risque élevé

### La rouille brune

Cette maladie est signalée dans 8 parcelles sur 35, avec des symptômes sur F3, F2 et parfois sur F1. sur des variétés sensibles à moyennement résistantes : Unik, Complice, Providence, Pondor, RGT Pacteo, SY Admiration, KWS Ultim, Chevignon.



Echelle de résistance à la rouille brune

Références

Nouveautés et variétés récentes

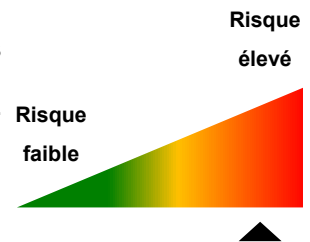
Les plus résistants										
Résistant		RGT LETSGO	HYACINTH CAMPESINO	RGT PROPULSO RGT PALMEO BACHELOR	BALZAC	JERIKO	LG ABILENE	LG ARLETY		
Assez résistant										
WINNER	RGT SACRAMENTO	KWS DAG LG ABSALON	GARFIELD KWS SPHERE	AMPLEUR KWS PERCEPTIUM HEMINGWAY	SU HYCARDI KWS TEORUM	LG ACADIE	LG AIKIDO	SU HYNTECT	REALITY	
Moyennement résistant										
	PRESTANCE	KWS EXTASE	JUNIOR CHEVIGNON	ANDORRE KWS PARFUM	KWS ERRUPTIUM LG AKATHON	RGT WINDO	SHREK	SY TRANSITION		
Assez sensible										
	SY ADMIRATION	LG AUDACE KWS ULTIM	GRIMM ARCACHON RGT CESARIO	DJANGO PICTAVUM INTENSITY	RGT PACTEO RGT LUXEO	RGT TWEETEO SHAUN	SU HYREAL			
Sensible										
			COMPLICE	KAROQUE	PONDOR	SU MOUSQUETON				
			LG SKYSCRAPER PROVIDENCE	CELEBRITY SU ADDICTION						
Les plus sensibles										

\* : variété observée plus sensible sur quelques sites (à des souches actuellement minoritaires)  
 () : à confirmer  
 Source : essais pluriannuels de post-inscription (ARVALIS) et d'inscription (CTPS/GEVES)



Figure 2 : Rouille brune sur F4 définitive sur Chevignon (CA70)

Pour les parcelles ayant atteint ou dépassé le stade 2 nœuds, et dont les symptômes sont présents sur les 3 feuilles supérieures, le risque est élevé, notamment pour les variétés sensibles à moyennement résistantes (Complice, Celebrity, KWS Ultim, Chevignon...)



## Septoriose



Le risque septoriose est à considérer à partir du stade 2 nœuds :

La septoriose est une maladie foliaire dont les symptômes caractéristiques sont des taches marrons dans lesquelles on observe des points noirs, appelés pycnides (photo).

La maladie se propage du bas vers le haut de la plante en fonction de la fréquence et de l'intensité des pluies, par effet « splash » des gouttes d'eau.

Ne pas confondre septoriose et taches physiologiques. La septoriose, comme beaucoup de maladies progresse du bas vers le haut. A l'inverse, les taches physiologiques n'affectent que la partie supérieure du feuillage.

Références		Echelle de résistance à la septoriose (2021 -> 2023)				Nouveautés et variétés récentes	
		Les plus résistants					
<b>Assez résistant</b>	LG ABSALON	KWS EXTASE	SHREK BALZAC	SU HYNTACT JERKO	RGT WINDO		
RGT CESARIO JUNIOR	GARFIELD	HYACINTH CHEVIGNON	INTENSITY PONDOR	KWS ASTRUM RGT LUXEO	KWS ERRUPTUM SU MOUSQUETON	LG ABILENE	
<b>Peu sensible</b>							
	PRESTANCE	WINNER KWS SPHERE	RGT LETSGO CAMPESNO	HEMINGWAY LG ARLETY KWS PERCEPTUM ANDORRE	KAROQUE SHAUN SU ADDICTION BACHELOR	KWS PARFUM SU HYCARDI	SY TRANSITION SU HYREAL
<b>Moyennement sensible</b>							
	ARCACHON	LG AUDACE GRIMM	LG AKATHON AMPLEUR LG ACADIE	RGT PACTEO CELEBRITY	RGT TWEETEO LG ABRAZO	RGT PALMEO	
		COMPLICE TENOR	PICTAVUM				
<b>Assez sensible</b>							
	PROVIDENCE	GERRY KWS ULTIM	DJANGO	KWS TEORUM	RGT PROPULSO	SU BLASON	
<b>Sensible</b>							
	SY ADMIRATION	LG SKYSCRAPER RGT SACRAMENTO	LG AIKIDO REALITY				
			<b>Les plus sensibles</b>				

( ) : à confirmer  
Source : essais pluriannuels de post-inscription (ARVALIS et partenaires) et d'inscription (CTPS/GEVES)

Cette semaine, dans le réseau, les symptômes sont en progression par rapport à la semaine dernière, notamment sur des variétés sensibles et assez sensibles comme SY Admiration, Complice, Providence ou KWS Ultim. On observe également des symptômes sur des variétés assez résistantes comme Chevignon. 53 parcelles sur 59 présentent des signes de septoriose sur la 3<sup>ème</sup> feuille du moment, et 16 parcelles sur 46 présentent des symptômes sur la deuxième feuille du moment, et une parcelle présente des symptômes sur la première feuille du moment.

### L'observation est un bon indicateur :

Observer la septoriose sur la F4 définitive : c'est la F2 du moment au stade 2 nœuds et la F3 du moment au stade dernière feuille pointante.

Les seuils d'intervention contre cette maladie sont les suivants :

- Pour une variété sensible à moyennement sensible : le risque devient élevé si plus de 20 % des F2 ou F3 du moment, selon le stade, présentent des symptômes.
- Pour une variété peu sensible à assez résistante : le risque devient élevé si plus de 50 % des F2 ou F3 du moment, selon le stade, présentent des symptômes.

### Accompagner l'observation d'un conseil OAD

Le modèle Septo-LIS permet d'évaluer le risque sur la base de données climatiques, de la date de semis et de la [sensibilité variétale](#). Avec la période pluvieuse enregistrée au cours de ces derniers jours, le risque augmente partout dans la région sur les variétés les plus sensibles à la septoriose (ici KWS Ultim), et pour une date de semis autour du 15/10.

ARVALiS	Simulation : 09/04/2024		Variete : KWS ULTIM, semée le :		Variete : LG ABSALON, semée le :	
	Station :	05/11/2023	15/10/2023	05/11/2023	15/10/2023	
Departement : 21	DIJON	--	+++	--	--	
Departement : 21	CHATILLON SUR SEINE	--	+++	--	--	
Departement : 39	MONTMOROT-LONS-LE-SAUNIER	--	+++	--	--	
Departement : 39	TAVAU	--	+++	--	--	
Departement : 58	PREMERY	--	+++	--	--	
Departement : 58	CLAMECY	--	+++	--	--	
Departement : 70	CHARGEY LES GRAY	--	+++	--	--	
Departement : 71	MACON - CHARNAY-LES-MACON	--	+++	--	--	
Departement : 71	CHAMPFORGEUIL	--	+++	--	--	
Departement : 89	AUXERRE	--	+++	--	--	
Departement : 89	SENS	--	+++	--	--	
Departement : 89	GRAND-CHAMP	--	+++	--	--	

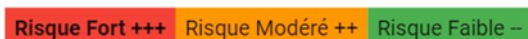


Tableau 1 : Modèle SEPTO-LIS pour l'analyse de risque septoriose au 09/04. Variété sensible septoriose = KWS ULTIM, variété tolérante septoriose = LG ABSALON

Le risque est actuellement faible sur les variétés tolérantes à la septoriose, quel que soit la date de semis. A réévaluer au stade dernière feuille étalée. Nous vous incitons à aller observer les parcelles pour évaluer le niveau de contamination réel.

Dans les situations de semis avant le 15/10 et pour les variétés sensibles (sensibilité variétale < 6.5) ayant atteint le stade 2 nœuds, le risque est élevé.



« Méthodes alternatives : Des produits de biocontrôle existent. » La liste des produits phytosanitaires de biocontrôle est consultable sur : <https://ecophytopic.fr/reglementation/proteger/liste-des-produits-de-biocontrole>

**Verse**

La sensibilité variétale est un facteur déterminant pour estimer le risque de verse.

**Echelle de résistance à la verse**

**Les plus résistants**

<i>Références</i>				<i>Nouveautés et variétés récentes</i>			
<b>Variétés résistantes</b>							
		KWS EXTASE GRIMM	SU ADDICTION	SU HYNTECT			
LG SKYSCRAPER	KWS ULTIM		HEMINGWAY	LG AIKIDO			
<b>Variétés assez résistantes</b>							
		ARCACHON	KWS TEORUM	LG ACADIE			
	RGT CESARIO	JUNIOR	INTENSITY	JERIKO	LG ARLETY	PONDOR	SHREK
			PICTAVUM	RGT TWEETEO	SY TRANSITION		
<b>Variétés moyennement sensibles</b>							
	RGT SACRAMENTO	CHEVIGNON	KAROQUE	KWS ERUPTIUM			
WINNER	HYACINTH	GARFIELD	BACHELOR	KWS ASTRUM	LG AKATHON		
	RGT LETSGO	GREKAU	AMPLEUR	CELEBRITY			
<b>Variétés assez sensibles</b>							
		LG AUDA CE	DJANGO	KWS PARFUM	REALITY	SU HYCARDI	
	LG ABSALON	KWS SPHERE	RGT PACTEO	KWS PERCEPTIUM	RGT PROPULSO		
			BALZAC	SHAUN	SU MOUSQUETON		
			ANDORRE	LG ABRAZO	LG ABILENE		
<b>Variétés sensibles</b>							
SY ADMIRATION	PRESTANCE	COMPLICE	SU BLASON	RGT PALMEO	RGT WINDO		
		PROVIDENCE	RGT LUXEO				
			SU HYREAL				

**Les plus sensibles**

( ) : à confirmer

Source : essais pluriannuels post-inscription (ARVALIS et partenaires) et inscription (CTPS/GEVES)

Par ailleurs, le risque de verse peut être évalué grâce à la grille détaillée dans le précédent BSV, basée sur le type de sol, la variété, la nutrition azotée et la biomasse à fin tallage. Le manque de rayonnement actuel, qui intervient durant la montaison, est favorable à l'étiollement des tiges et donc au risque de verse. ( <https://www.arvalis.fr/infos-techniques/ble-tendre-cest-le-moment-de-faire-le-point-sur-son-risque-verse> )

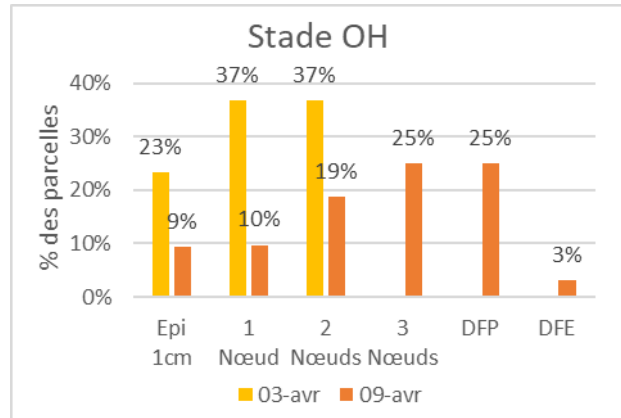
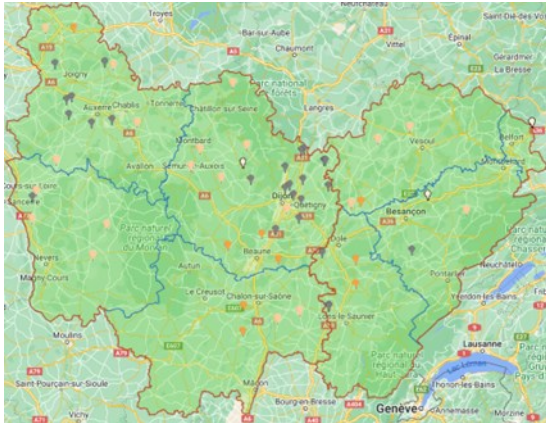
Pour les parcelles implantées avec des variétés sensibles, semées tôt présentant des tiges fragiles et un nombre de talles important le risque est élevé. Au-delà du stade dernière feuille pointante, la prise en compte de ce risque n'est plus possible.



## CEREALES A PAILLE ORGES D'HIVER ET ESCOUREONS RESEAU 2023-2024

### Les parcelles

Cette semaine, l'analyse de risque repose sur l'observation de 32 parcelles.

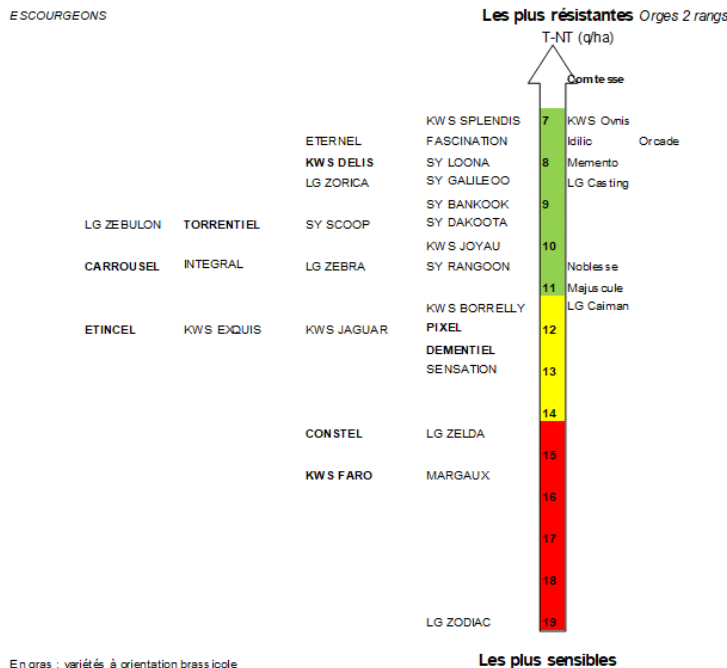


Réseau OH BSV 09/04/2024

Cette semaine, 19% des parcelles observées sont au stade 2 nœuds et 25% au stade 3 nœuds et 25% au stade dernière feuille pointante (DFP).

### Maladies

Le niveau de tolérance global des variétés vis-à-vis des maladies est un indicateur important de l'analyse de risque.



En gras : variétés à orientation brassicole  
( ) : à confirmer  
Source : Anvalis et CTPS - Essais pluriannuels 2019 à 2022, 19 essais 2023

Figure 3 : Sensibilité aux maladies



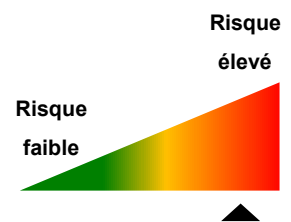
- Oïdium : 3 parcelles signalées sur 19, en légère baisse depuis la semaine dernière. Les variétés les plus sensibles à cette maladie sont : AMISTAR, PASSEREL, KWS JOYAU.
- Rhynchosporiose : 17 parcelles signalées sur 23, en augmentation depuis la semaine dernière. Les variétés les plus sensibles à cette maladie sont : ETINCEL, ISOCEL, HIRONDELLA, RAFAELA, LG ZEBRA et KWS FARO.
- Helminthosporiose teres : 7 parcelles signalées sur 19, en augmentation depuis la semaine dernière.
- Rouille naine : 13 parcelles signalées sur 20, avec des symptômes sur la première feuille du moment en augmentation. KWS FARO est sensible à cette maladie.



Figure 4 : Faro semée début octobre avec rouille naine sur F2 définitive (CA70)

les parcelles qui n'ont pas encore été protégées, le risque est actuellement élevé.

Pour les parcelles déjà protégées, le risque sera à réévaluer dès lors que la dernière feuille est déployée.



### La verse

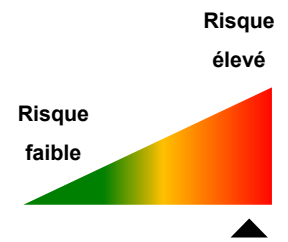
La sensibilité variétale est un facteur déterminant pour estimer le risque de verse. Le risque de verse peut être évalué grâce à la même grille qu'en blé, basée sur le type de sol, la variété, la nutrition azotée et la biomasse à fin tallage. Le manque de rayonnement actuel, qui intervient durant la montaison, est favorable à l'étiollement des tiges et donc au risque de verse.

		ESOURGEONS						Les plus résistants		Orge 2 rangs	
Variétés moyennement sensibles	Variétés peu sensibles	ETERNEL	INTEGRAL	KWS EXQUIS	<b>KWS FARO</b>	KWS JOYAU	LG ZEBRA	SY BANKOOK	Noblesse	KWS Ovnis	
		CARROUSEL	CONSTEL	<b>KWS DELIS</b>	LG ZEBULON	LG ZELDA	SY DAKOOTA	SY LOONA	LG Casting	Memento	
Variétés sensibles		BONAVIRA	DEMENTIEL	(FASCINATION)	KWS BORRELLY	LG ZORICA	PIXEL	SY RANGOON	Comtesse	LG Caiman	
				ETINCEL	KWS JAGUA	KWS SPLEND	MARGAUX	SY GALILEO	Majuscule	Orcade	
							SY SENSATION	Idilic			
							TORRENTIEL				
							(SY DOUBLIN)				

( ) : à confirmer  
 En gras : variétés à orientation brassicole  
 Source : essais pluriannuels Arvalis et CTPS, 16 essais 2023

Figure 5 : Comportement variétal vis-à-vis de la verse (Arvalis, 2023)

Pour les parcelles implantées avec des variétés sensibles, semées tôt présentant des tiges fragiles et un nombre de talles important le risque est élevé. Au-delà du stade dernière feuille pointante, la prise en compte de ce risque n'est plus possible





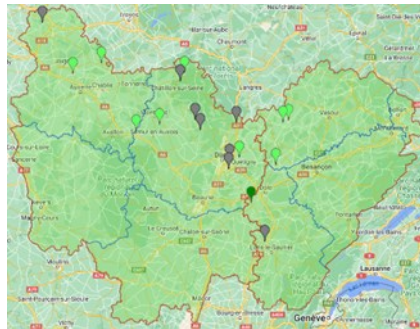
## CEREALES A PAILLE

### ORGES DE PRINTEMPS

### RESEAU 2023-2024

---

#### Les parcelles



10 parcelles ont été observées cette semaine dans le réseau, semées entre le 2 et le 21 mars avec la variété RGT Planet ou KWS Thalys. 8 parcelles sont au stade 1 à 3 feuilles, et 2 parcelles sont au stade début tallage.

Quelques signalements de dégâts de limaces sont remontés, et quelques observations de pucerons hors réseau.

#### Adventices

#### Mieux connaître les mauvaises herbes pour mieux les gérer

Rendez-vous sur le site INFLOWEB : <http://www.infloweb.fr/>

#### **Pour plus d'information**

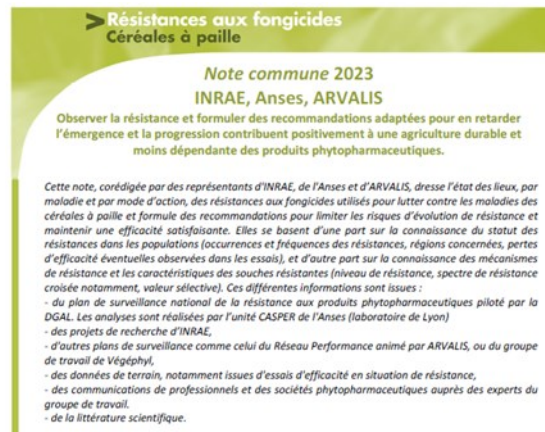
Résistances aux PPP : [R4P \(r4p.inra.fr\)](http://r4p.inra.fr)

Plantes exotiques envahissantes : <http://especes-exotiques-envahissantes.fr/centre-de-ressources-especes-exotiques-envahissantes/>

Organismes nuisibles réglementés : [https://www.eppo.int/ACTIVITIES/quarantine\\_activities](https://www.eppo.int/ACTIVITIES/quarantine_activities)

Biocontrôle : <https://ecophytopic.fr/reglementation/protger/liste-des-produits-de-biocontrrole>

**Note commune 2023**  
**INRAE, ANSES, ARVALIS - Institut du Végétal**  
**pour la gestion de la résistance aux fongicides utilisés**  
**pour lutter contre les maladies des céréales à paille**



<https://www.arvalis.fr/file-download/download/public/210178>

Bulletin édité sous la responsabilité de la Chambre régionale d'agriculture de Bourgogne-Franche-Comté et rédaction animée par ARVALIS-Institut du Végétal, Terres Inovia et les Chambres d'agriculture de Bourgogne-Franche-Comté à partir des observations réalisées par : 110 BOURGOGNE - SAS BRESSON - AMDIS - ARVALIS - AXEREAL - BOURGOGNE DU SUD - CA 21 - CA 39 - CA 58 - CA 70 - CA 71 - CA 89 - CIA 25-90 - DIJON CEREALES - EPLEFPA Vesoul - Ets LEGUY - ETS RUZE - FAIVRE SAS - FREDON BFC - GIROUX SAS - INTERVAL - KRY SOP - ALTERNATIVE - LYCEE AGRICOLE QUE-TIGNY - MINOTERIE GAY - MOULIN JACQUOT - SEINE YONNE - SEPAC CAMPAGRI - SOUFFLET AGRICULTURE - TEOL - TERRE COMTOISE - YNOVAE

Ce bulletin est produit à partir d'observations ponctuelles. S'il donne une tendance de la situation sanitaire régionale, celle-ci ne peut pas être transposée telle quelle à la parcelle. La Chambre régionale d'agriculture de Bourgogne-Franche-Comté dégage donc toute responsabilité quant aux décisions prises par les viticulteurs et agriculteurs pour la protection de leurs cultures et les invite à prendre ces décisions sur la base d'observations qu'ils auront eux mêmes réalisées sur leurs parcelles et/ou en s'appuyant sur les préconisations issues de bulletins techniques.