

## BULLETIN DE SANTÉ DU VÉGÉTAL de Bourgogne-Franche-Comté

### SOMMAIRE

P2. Maïs  
P6. Betteraves

### A RETENIR

#### Maïs

- Stade 8 feuilles à floraison femelle.
- Aucun risque **pucerons** à ce jour.
- **Pyrale** : Le pic de vol est atteint dans la majorité de la région.

Liens cliquables pour aller directement sur la partie souhaitée



Retrouvez toutes les fiches Biodiversité & Santé des agro-systèmes sur : <https://ecophyto-bfc.fr/documentation/fiches-biodiversite/>



## MAÏS RESEAU 2022-2023

Au 4 juillet, le réseau d'observation est constitué de 30 parcelles : 6 en Saône-et-Loire, 8 dans le Jura, 2 en Haute-Saône, 5 dans la Nièvre, 1 dans l'Yonne, 3 en Côte d'or et 2 dans le territoire de Belfort.

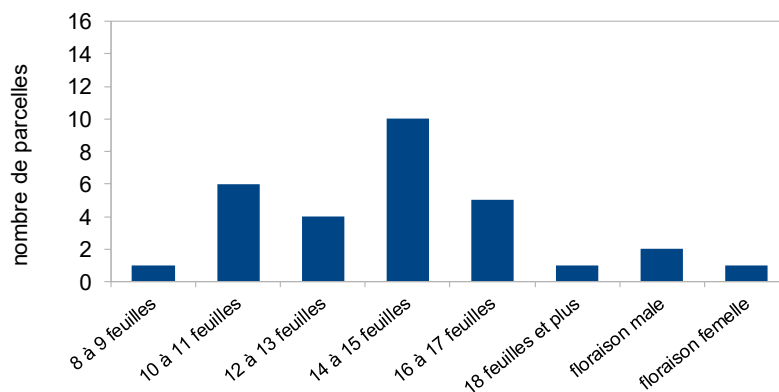


Localisation des parcelles observées le 3 et le 4 juillet 2023



Les premiers semis atteignent le stade floraison femelle – photos CA71

### Stades du maïs le 4 juillet 2023



Les semis de la première quinzaine d'avril atteignent le stade début floraison.

### Ravageurs

#### Pucerons :

Les pucerons sont présents dans 27 % des parcelles (exclusivement des Sitobion avenae), toujours à des niveaux faibles : moins de 10 pucerons/plantes : très loin du seuil de nuisibilité. Les auxiliaires sont toujours très présents et actifs. Aucun risque à ce jour.



**Rappel de la nuisibilité des pucerons sur le maïs (variable selon les espèces)**

RAVAGEURS	PERIODE DE SENSIBILITE	SEUIL INDICATIF DE NUISIBILITE
<b>Pucerons Metopolophium</b>	3 à 10 feuilles.	5 pucerons / plante avant 3-4 feuilles. 10 pucerons / plante entre 4 et 6 feuilles. 20 à 50 pucerons / plante entre 6 et 8 feuilles. 100 pucerons/ plante après 8-10 feuilles.
<b>Pucerons Sitobion</b>	3 à 10 feuilles.  Début juillet/début août	500 pucerons / plante (avec de nombreux ailés)  Intervenir avant la sortie des soies s'il y a présence de miellat sur les feuilles au-dessus du futur épi
<b>Pucerons Rhopalosiphum</b>	Début juillet / début août	- Si quelques panicules colonisées : suivre l'évolution - Si développement population, si absence d'auxiliaires, traiter si 5% des panicules portent des colonies

**Identifier les différents pucerons présents sur maïs*****METOPOLOPHIUM DIRHODUM*  
(PUCERONS VERTS )**

**Taille :** environ 2 mm.  
**Couleur :** Vert pâle avec ligne vert foncé sur le dos.  
Cornicules et antennes claires.

***SITOBION AVENAE***

**Taille :** environ 2 mm.  
**Couleur :** variable (vert foncé, brun ou rose jaunâtre).  
Cornicules et antennes noires.

***RHOPALOSIPHUM PADI***

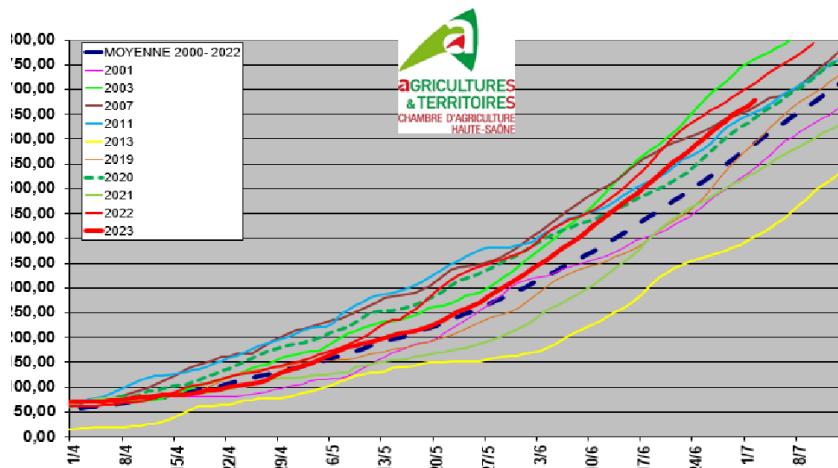
**Taille :** environ 2 mm.  
**Forme :** globuleuse.  
**Couleur :** Vert très foncé, presque noir avec une zone rougeâtre foncée à l'arrière de l'abdomen.

**Pyrale : assez faibles captures de papillons sur toute la région**

Le cycle des pyrales est conditionné principalement par les sommes de températures (base 10 °C).

L'année 2023 se situe largement au-dessus de la moyenne des 20 dernières années grâce aux températures très élevées du mois de juin.

Somme des températures base 10 (données Météo France)  
Station TAVAUX - Modèle PYRABAC



Piège pyrales – photos CA39

Commune	Département	Nombre de pyrales adultes piégées					
		30 mai 2023	6 juin 2023	13 juin 2023	20 juin 2023	27 juin 2023	4 juillet 2023
Corpeau	Côte d'or	-	0	0	1	0	2
Ruffey les Beaune	Côte d'or	-	0	0	11	19	4
Argilly	Côte d'or	-	0	0	1	1	0
Ollans	Doubs	-	-	-	0	0	0
Pouligney-Lusans	Doubs	-	-	-	0	0	0
Gevry	Jura	-	0	0	0	0	1
Asnans-Beauvoisin	Jura	-	0	0	5	0	2
Vincelles	Jura	-	0	0	2	1	5
Sellières	Jura	-	0	0	1	1	1
Vincent	Jura	-	0	0	2	0	2
Belmont	Jura	-	-	0	1	0	-
Brainans	Jura	-	-	0	1	0	6
Rochefort sur Nenon	Jura	-	0	0	0	0	0
St Quentin sur Nohain	Nièvre	-	-	0	7	17	15
Magny-cours	Nièvre	-	-	-	-	-	0
Surgy	Nièvre	-	-	0	2	0	1
Bona	Nièvre	-	-	-	0	-	1
Pouilly sur loire	Nièvre	-	-	0	2	0	3
Choye	Haute-Saône	-	0	0	2	0	0
Chevigny	Haute-Saône	-	0	0	0	0	0
Champignelles	Yonne	0	-	0	-	-	-
Soumaintrain	Yonne	-	-	1	0	0	1
Maillot	Yonne	-	-	-	-	0	3
Perreux	Yonne	-	-	-	3	-	-
St Martin-belle-roche	Saône-et-Loire	0	0	0	0	0	0
Baudrières	Saône-et-Loire	-	-	0	-	0	-
Buxy	Saône-et-Loire	0	0	0	0	2	0
Simard	Saône-et-Loire	-	0	0	0	-	-
Pierre de Bresse	Saône-et-Loire	0	-	0	0	3	-
Simard	Saône-et-Loire	-	4	-	-	-	-
Thurey	Saône-et-Loire	-	0	0	0	-	-
Santilly	Saône-et-Loire	-	-	-	2	1	1
Verdun sur le Doubs	Saône-et-Loire	0	0	0	2	0	0
Montpont	Saône-et-Loire	1	1	2	2	8	6
St Usuge	Saône-et-Loire	11	0	-	30	-	-
Lachapelle-sous-rougemont	Territoire de Belfort	-	-	-	-	-	0
Petitefontaine	Territoire de Belfort	-	-	-	-	-	0

Sur les 28 pièges à phéromones mis en place et relevés dans la région, des captures de papillons sont observés sur 58 % des sites. (Contre 35 % la semaine dernière)

Le nombre d'individus piégés se limite à 1 à 2 papillons par piège sauf à Vincelles (5 captures), Montpont-en-Bresse (6 captures), Brainans (6 captures) et St Quentin-sur-Nohain (15 captures sur le seul piège lumineux).

Le début de vol des papillons plurivoltins est engagé depuis 3 semaines partout dans la région mais les captures sont toujours assez faibles.

Historiquement les pyrales observées en Bourgogne-Franche-Comté sont de race monovoltine (une seule génération par an), le pic de vol est atteint quand 700°C base 10 sont atteints. Les 700 ° C sont atteints ou proches sur la région.

Les femelles sont aptes à pondre 2 à 3 jours après leur sortie. La ponte est favorisée par une hygrométrie élevée et un temps calme.

Des pontes fraîches sont observées à des niveaux faibles (3 à 4 % des plantes) dans le Jura (Sellières, Asnans-Beauvoisin, Brainans et Vincelles) et en Côte d'or (Ruffey-les-Beaune).



*Dégâts de pyrales : trous et traces de sciure, photos CA39*



*Ponte fraîche de pyrale, photos CA39*

Les stratégies de protections visent soit les œufs (avec les trichogrammes), soit les larves au stade baladeur (avec les autres moyens de lutte).

#### Les poses des trichogrammes

Les derniers lâchers ont été réalisés la semaine dernière.

#### Stratégie de protection contre les larves : priorité aux solutions de biocontrôle

Le risque semble plutôt faible cette année. Le vol a eu du mal à démarrer et il n'y avait quasiment pas de larves de pyrales dans les maïs à l'automne 2022. La lutte doit se limiter aux parcelles à risques. (Attaques les années précédentes et observations dans la semaine de pieds avec présence de trous ou sciure sur les feuilles sur plus de 10 % des pieds)

**Pour les parcelles qui ne sont pas protégées par les trichogrammes**, les autres moyens de lutte ne sont efficaces que sur les jeunes chenilles qui se baladent sur le feuillage avant de pénétrer dans la plante.

Le maximum de larves à ce stade coïncide généralement avec le pic de vol des adultes observés.



Ce pic est atteint ou proche.

Avec les fortes températures observées en juin, il n'y a pas de grandes différences de précocité entre les différents secteurs de production du maïs grain de la région.

**Le risque est élevé dans les situations à risque.**

**Chrysomèles :**

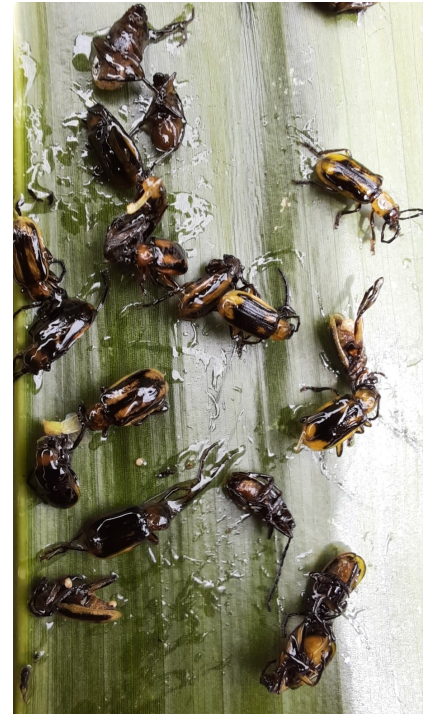
Le réseau de piégeage de la chrysomèle du maïs a commencé à se mettre la semaine dernière sur des parcelles en monoculture de maïs.

Des piégeages ont déjà été observés avec déjà un nombre important d'individus sur certains sites du Jura.

Habituellement les premières captures sont réalisées la deuxième quinzaine de juillet.

Comme en 2022, une présence importante est notée dès le début juillet. C'est également le cas en Alsace et en région Auvergne-Rhône-Alpes.

Il n'y a pas de risque à court terme, aucun moyen de lutte n'est efficace à ce stade, seule la rotation des cultures est efficace à long terme.



*Chrysomèle du maïs (adulte)*  
Photo CA39

Commune	Département	Nombre de chrysomèles piégées
Vincent	Jura	0
Gevry	Jura	1
Brainans	Jura	1
Vincelles	Jura	9
Rochefort-sur-Nenon	Jura	20
Pouilly-sur-Loire	Nièvre	0
La chapelle-sous-rougemont	Territoire de Belfort	0
Petitefontaine	Territoire de Belfort	0



## BETTERAVES RESEAU 2022-2023

Consultez les BSV Betteraves sur le lien suivant : <https://bourgognefranche-comte.chambres-agriculture.fr/publications/bulletin-de-sante-du-vegetal/bsv-betteraves/>

Bulletin édité sous la responsabilité de la Chambre régionale d'agriculture de Bourgogne-Franche-Comté et rédaction animée par ARVALIS-Institut du Végétal, Terres Inovia et les Chambres d'agriculture de Bourgogne-Franche-Comté à partir des observations réalisées par : 110 BOURGOGNE - SAS BRESSON - AMDIS - ARVALIS - AXERIAL - BOURGOGNE DU SUD - CA 21 - CA 39 - CA 58 - CA 70 - CA 71 - CA 89 - CIA 25-90 - DIJON CEREALES - EPLEFPA Vesoul - Ets LEGUY - ETS RUZE - FAIVRE SAS - FREDON BFC - GIROUX SAS - INTERVAL - KRY SOP - ALTERNATIVE - LYCEE AGRICOLE QUE-TIGNY - MINOTERIE GAY - MOULIN JACQUOT - SEINE YONNE - SEPAC CAMPAGRI - SOUFFLET AGRICULTURE - TEOL - TERRE COMTOISE - YNOVAE

Ce bulletin est produit à partir d'observations ponctuelles. S'il donne une tendance de la situation sanitaire régionale, celle-ci ne peut pas être transposée telle quelle à la parcelle. La Chambre régionale d'agriculture de Bourgogne-Franche-Comté dégage donc toute responsabilité quant aux décisions prises par les viticulteurs et agriculteurs pour la protection de leurs cultures et les invite à prendre ces décisions sur la base d'observations qu'ils auront eux mêmes réalisées sur leurs parcelles et/ou en s'appuyant sur les préconisations issues de bulletins techniques.