



BULLETIN DE SANTÉ DU VÉGÉTAL

BOURGOGNE-FRANCHE-COMTÉ

Grandes cultures n° 15 du 25 02 2020



Campagne 2019-2020



A retenir cette semaine :



Sommaire

Colza

p 02

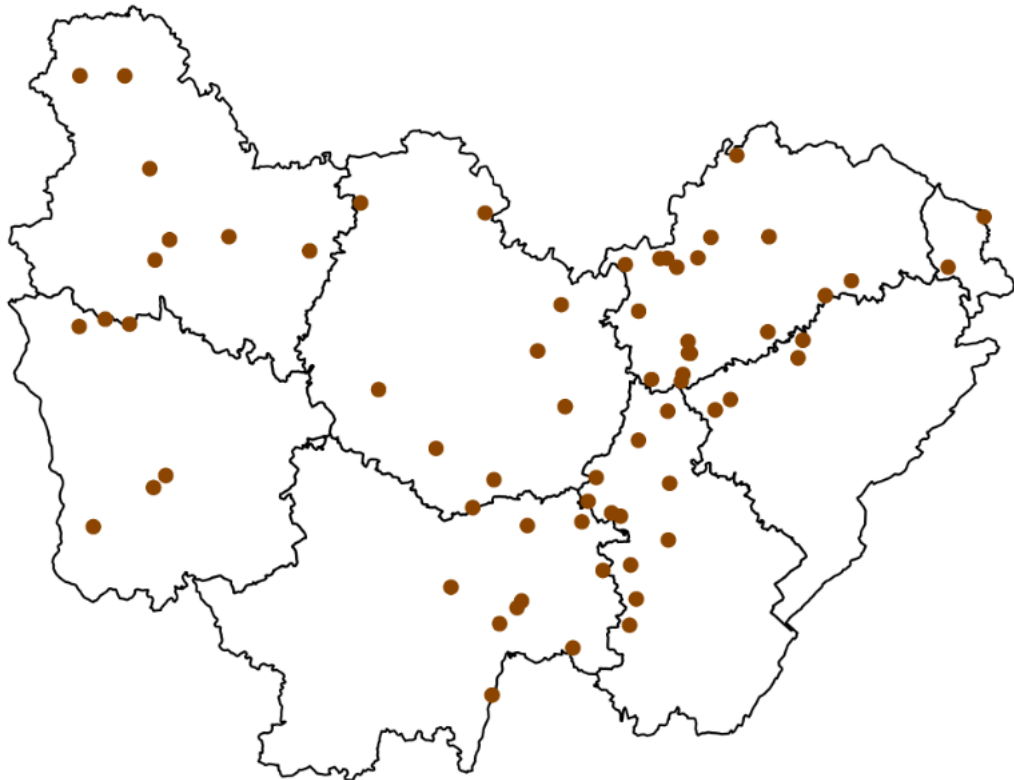
Colza :

- Des colzas majoritairement au stade D1 (boutons accolés encore cachés par les feuilles terminales).
- Légère progression des captures de charançons de la tige du colza par rapport à la semaine dernière. Dans les secteurs ayant capturé très tôt, on observe des plantes avec des piqûres et les premières déformations. A l'inverse d'autres secteurs n'ont toujours pas capturé de charançon de la tige (cf. carte et BSV précédent).



Réseau 2019-2020

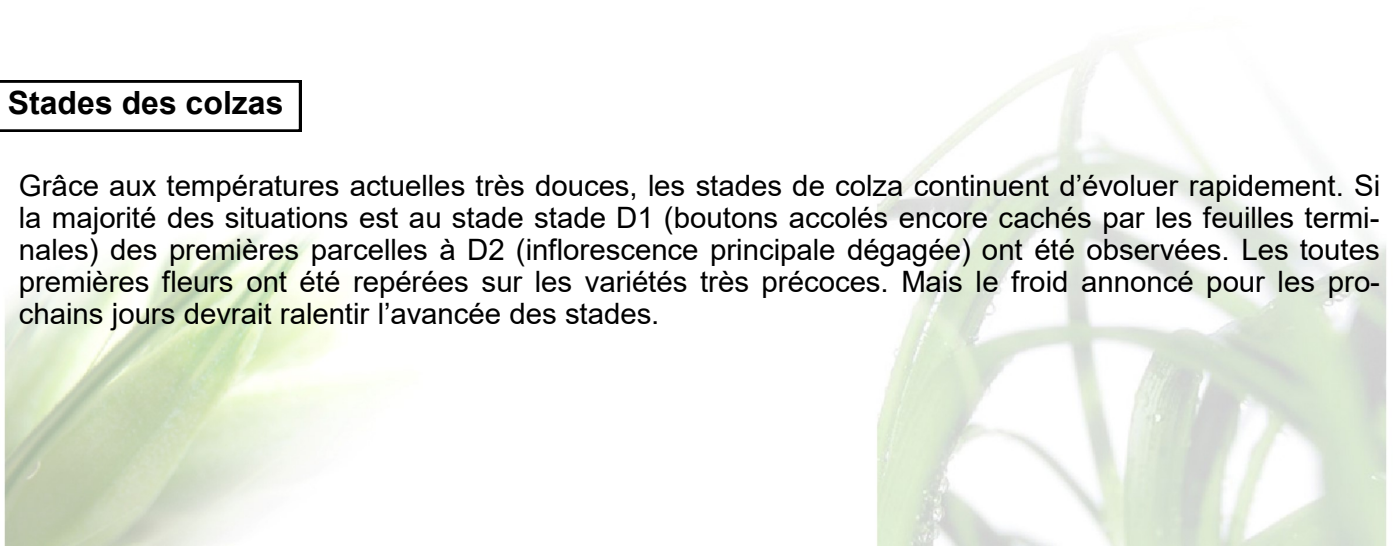
Le BSV de cette semaine est réalisé à partir de l'observation de 66 parcelles du réseau.

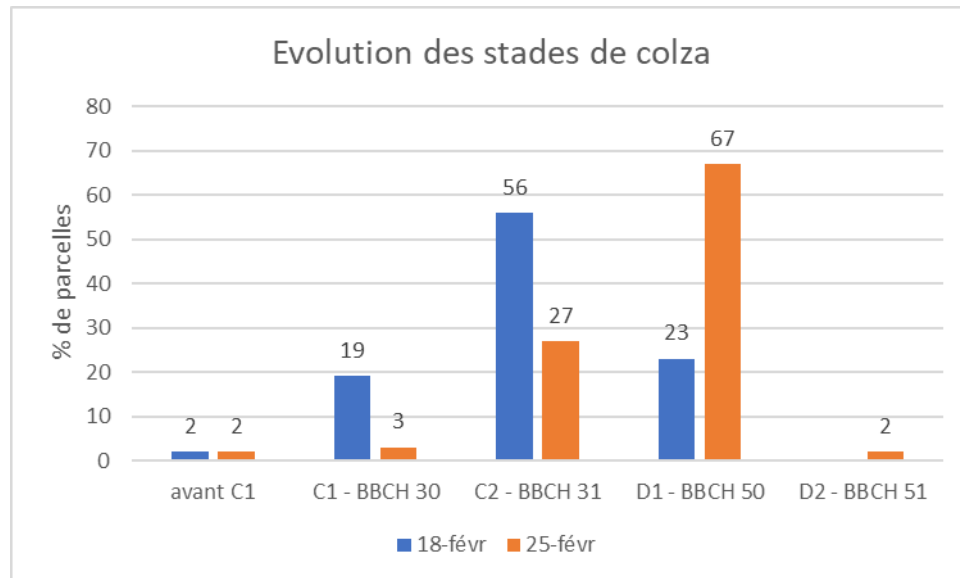


Localisation des parcelles observées du 19 au 25 février 2020

Stades des colzas

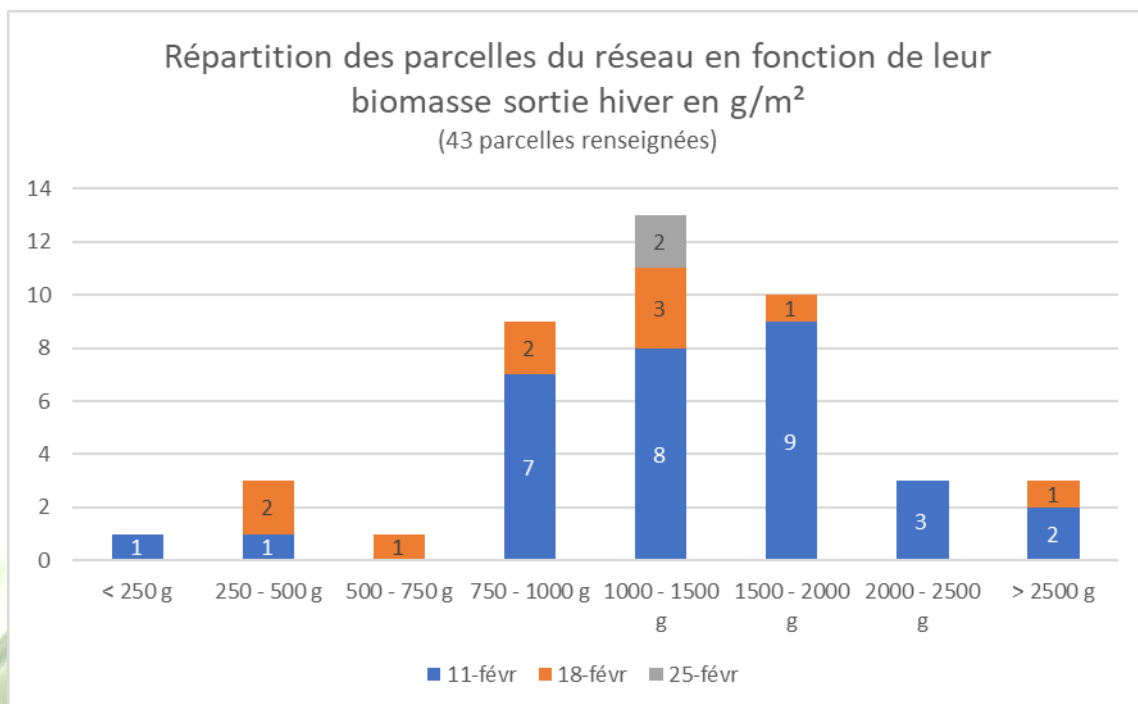
Grâce aux températures actuelles très douces, les stades de colza continuent d'évoluer rapidement. Si la majorité des situations est au stade D1 (boutons accolés encore cachés par les feuilles terminales) des premières parcelles à D2 (inflorescence principale dégagée) ont été observées. Les toutes premières fleurs ont été repérées sur les variétés très précoces. Mais le froid annoncé pour les prochains jours devrait ralentir l'avancée des stades.





Biomasse verte aérienne

Nous disposons actuellement de 43 mesures de pesées de colza sortie hiver. Les dernières qui ont été réalisées confirment des biomasses globalement fortes.



1/3 de ces parcelles ont une biomasse inférieure à 1000 g/m².

37% de ces parcelles ont une biomasse supérieure à 1500 g/m².



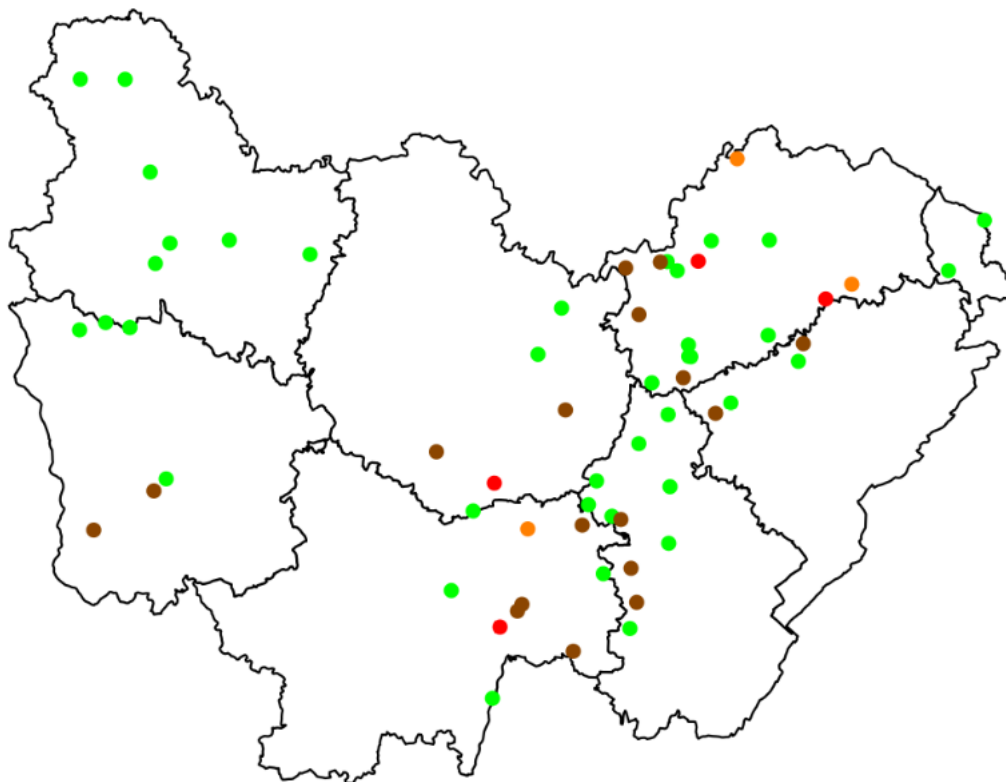
Ravageurs

Charançon de la tige du colza

62 parcelles observées

Description du ravageur, période de risque et seuil indicatif de risque : reportez-vous aux BSV n° 13 ou 14 des 11 ou 18 février 2020

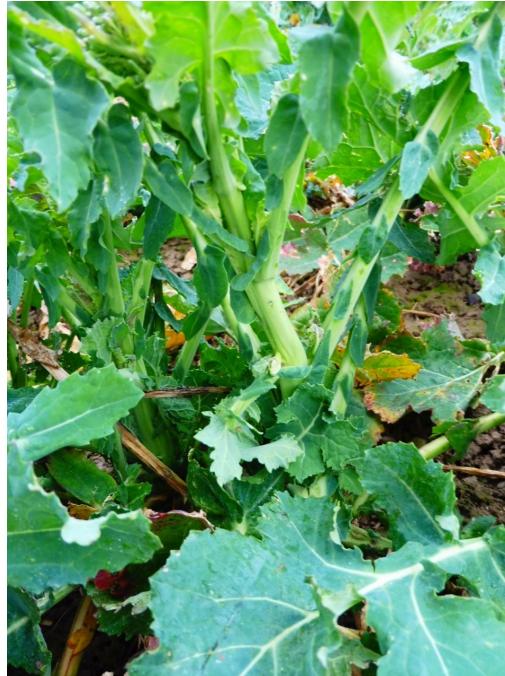
Observations : Cette semaine 39% des cuvettes ont piégé des charançons de la tige du colza (de 1 à 45 individus par cuvette) contre 20% la semaine dernière. Dans le même temps on a pu observer la présence de charançons de la tige du chou dans 46% des cuvettes (de 1 à 28 individus par cuvette).



Piege : Nb de charançons tige du colza : ● [0-0] ●]0-5] ●]5-10] ●]10-45]

Répartition du nombre de captures de charançon de la tige du colza 19/02/2020 au 25/02/2020

Il semble qu'en Haute Saône, département qui a piégé en premier de façon significative des charançons de la tige du colza, le pic de vol soit atteint. Sur les zones à risque, 100% des plantes présentent des piqûres avec des premières déformations observées.



*Piqures de charançon de la tige du colza
et première déformation
Photo : Emeric Courbet- CA 70*

Des dissections réalisées par la FREDON confirment la présence de femelles avec des œufs matures uniquement sur le site de Chevenon (58).

Commune	Nombre de charançon de la tige du colza	Nombre de femelle avec des œufs <u>non</u> matures	Nombre de femelle avec des œufs matures
Beaune (21)	3	1	0
Meursanges (21)	7	2	0
Montagny les Beaune (21)	1	0	0
Chevenon (58)	31	2	2

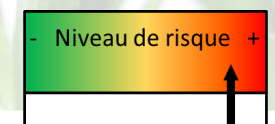
Résultats des dissections de charançon de la tige du colza du 25 février 2020

Analyse du risque :

- Absence de capture quel que soit le stade du colza : risque faible



- Captures significatives depuis une semaine et plus et colza ayant atteint au moins le stade C2 : risque moyen à fort.

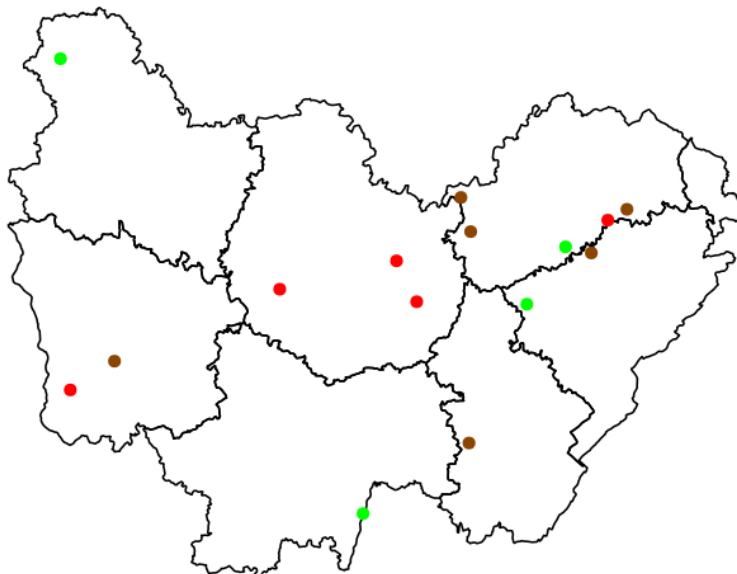




Grosse altise ou altise d'hiver - LARVE

15 parcelles observées

Cette semaine, 15 parcelles ont fait l'objet d'une observation de larves de grosses altises dans les plantes. 11 signalent la présence de ces larves (principalement au stade L3) dans 1 à 100% de plantes. A ce stade avancé des larves, aucun moyen de lutte n'est efficace.



Altise d'hiver / Grosse altise : % de plantes avec au moins une larve : ● [0 - 0] ●] 0 - 70] ●] 70 - 100]



Méligèthes

Le stade D1 marque le début de la période d'observations des méligèthes.

Période de risque :

Du stade D1 (boutons accolés) à la floraison engagée (F1).

Seuil indicatif de risque :

Etat du colza	Stade	
	Stade boutons accolés (D1) 	Stade boutons séparés (E) 
Colza vigoureux (sol profond, bonne vigueur des plantes, peuplement optimal, pas d'autres dégâts)	3 méligèthes par plante, <i>mais il est aussi possible d'attendre le stade E selon le contexte de croissance de l'année pour ré-évaluer le risque plus tard.</i>	6 à 9 méligèthes par plante
Colza stressés ou peu développés (climat stressant, déficit hydrique, peuplement trop faible ou trop important, vigueur faible des plantes, autres dégâts)	1 méligèthe par plante	2 à 3 méligèthes par plante



BULLETIN DE SANTÉ DU VÉGÉTAL

BOURGOGNE-FRANCHE-COMTÉ



Grandes cultures n° 15 du 25 02 2020

Observations :

Certains individus ont pu être capturés dans les cuvettes jaunes.

Analyse de risque :

Le risque est aujourd'hui faible avec des conditions climatiques dans les prochains jours qui seront défavorables à son activité.



Maladies

Cylindrosporiose

Les conditions climatiques à venir (pluies) pourraient être favorables à l'expression de symptômes de cylindrosporiose. A ce jour sur 15 parcelles observées 2 signalent sa présence à Laignes (21) avec 30% de pieds touchés et à Villebougis (89) sur 15% des pieds.

Bulletin édité sous la responsabilité de la Chambre régionale d'agriculture de Bourgogne Franche-Comté et rédaction animée par ARVALIS-Institut du Végétal, Terres Inovia et les Chambres d'agriculture de Bourgogne Franche-Comté à partir des observations réalisées par : 110 BOURGOGNE - AGRIDEV - AGRI SUD EST - AGRODIFFUSION - ALTERNATIVE - AMDIS - BOURGOGNE DU SUD - SAS BRESSON - CA 21 - CIA 25 90 - CA 39 - CA 58 - CA 70 - CA 71 - CA 89 - CHAYS - SARL COURTEJOIE - DIJON CEREALES - EPIS CENTRE - FAIVRE SAS - FREDON - MOULIN JACQUOT - MINOTERIE GAY - GIROUX SAS - INTERVAL - KRY SOP - SARL LEGUY - ETS RUZE - SEINE YONNE - SENOGRAIN - SEPAC - SOUFFLET AGRICULTURE - TEOL - TERRE COMTOISE - YNOVAE

Ce bulletin est produit à partir d'observations ponctuelles. S'il donne une tendance de la situation sanitaire régionale, celle-ci ne peut pas être transposée telle quelle à la parcelle. La Chambre régionale d'agriculture de Bourgogne Franche-Comté dégage donc toute responsabilité quant aux décisions prises par les viticulteurs et agriculteurs pour la protection de leurs cultures et les invite à prendre ces décisions sur la base d'observations qu'ils auront eux mêmes réalisées sur leurs parcelles et/ou en s'appuyant sur les préconisations issues de bulletins techniques.

« Action co-pilotée par le **Ministère chargé de l'Agriculture** et le **Ministère chargé de l'environnement**, avec l'appui financier de l'**Agence Française pour la Biodiversité** par les crédits issus de la redevance pour pollutions diffuses attribués au financement du plan Ecophyto 2 ».

Avec la participation financière de :

