



Le Bulletin de Santé du Végétal est édité sous la responsabilité de la Chambre d'Agriculture de Région Île de France sur la base d'observations réalisées par le réseau. Il est produit à partir d'observations ponctuelles. S'il donne une tendance de la situation sanitaire régionale, il ne peut se substituer à une observation personnelle dans sa parcelle.

Tout document utilisant les données contenues dans le bulletin de santé du végétal Ile de France doit en mentionner la source en précisant le numéro et la date de parution du bulletin de santé du végétal.

Action du plan Ecophyto piloté par les ministères en charge de l'agriculture, de l'écologie, de la santé et de la recherche, avec l'appui financier de l'Office français de la Biodiversité.

Pour vous abonner faites votre demande à [ecophyto@idf.chambagri.fr](mailto:ecophyto@idf.chambagri.fr) en spécifiant la filière.

## A RETENIR (CTRL – CLIC POUR SUIVRE LE LIEN) :

**Betterave** : noctuelles discrètes, dégâts de teignes observés. Forte progression de la cercosporiose, rouille en bruit de fond, oïdium et ramulariose absents.

## METEO

Station de LIEUSAIN (77)

	mar. 5	mer. 6	jeu. 7	ven. 8	sam. 9	dim. 10	lun. 11
	0	0	0	0	0	0	0
	25 / 83	36 / 86	31 / 82	31 / 79	27 / 92	32 / 70	41 / 89
	17 / 34	19 / 34	17 / 34	19 / 33	18 / 32	18 / 33	19 / 33

Source : Sencrop – Modèle METEOBLUE

## BETTERAVE

19 PARCELLES OBSERVEES DANS LE RESEAU CETTE SEMAINE

### STADES

Toutes les parcelles observées sont à couverture.

### RAVAGEURS

- Charançons



L'adulte est très difficile à voir car il se laisse tomber au sol très facilement. Il peut s'observer plus facilement par temps chaud et ensoleillé et en bordure de parcelle.

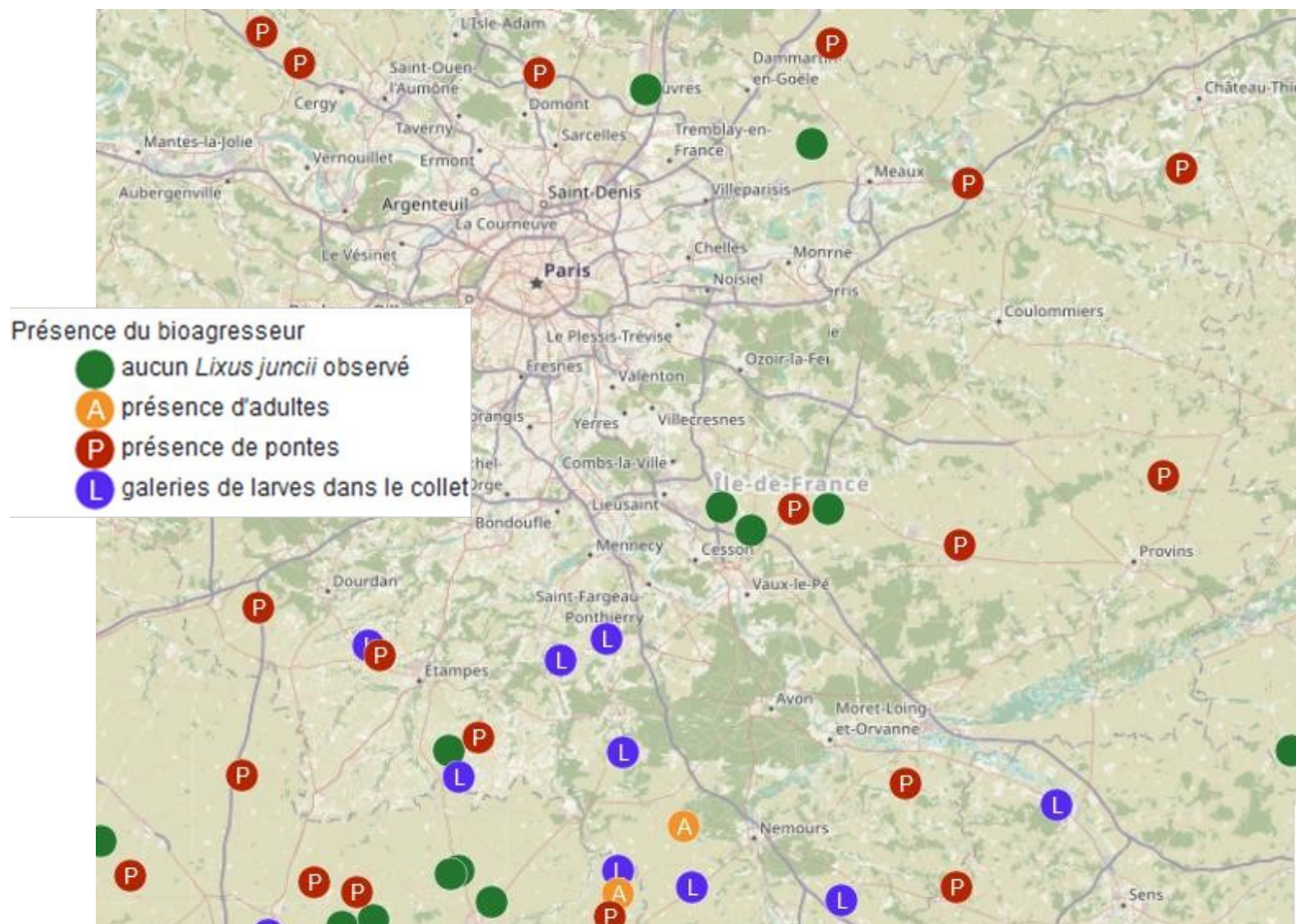


Sur 9 parcelles observées 5 parcelles (soit 55%) remontent la présence d'adultes dont des juvéniles, issus des premières infestations. Compte tenu de la date, ces derniers n'occasionneront pas de dégâts.

Sur 10 parcelles observées, une seule ne présente pas de piqûres de pontes. Toutes les autres portent entre 4% de plantes touchées à Crisenoy (77) à 80% à Boissy le Sec (91) avec en moyenne 1,75 piqûres par plante.

Sur les 6 parcelles observées pour les galeries dans les collets, toutes remontent leur présence à hauteur de 28 à 52% de plantes touchées.

L'outil « alerte charançon » est en ligne sur le site ITB : <http://charancons.itbfr.org/>



#### A RETENIR

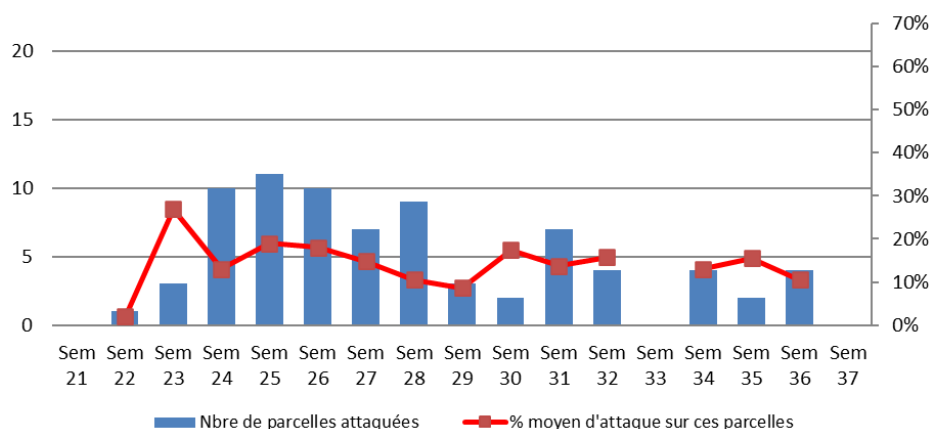
**Risque :** moyen compte tenu de la date  
**Stade de sensibilité :** toute la période de végétation  
**Seuil indicatif de risque :** il n'existe pas de seuil pour ce ravageur

#### • Noctuelles



6 parcelles sont observées pour ce ravageur. 4 parcelles signalent la présence de dégâts allant de 4% à 28% (Boutigny sur Essonne 91) de feuillage détruit avec présence de déjections, sous le seuil indicatif de risque de 50%.

#### Niveau d'attaque moyen de Noctuelles



#### A RETENIR

**Risque :** faible  
**Stade de sensibilité :** toute la période de végétation  
**Seuil indicatif de risque :** 50% de plantes avec traces de morsures ou déjections fraîches



## • Teignes

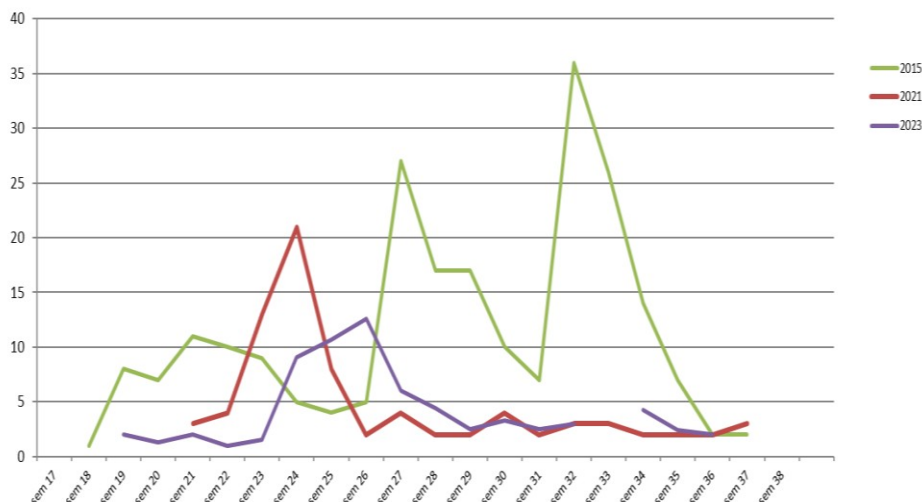


Sur les 3 pièges relevés cette semaine, tous remontent la présence de papillons en faible quantité avec de 1 à 3 individus capturés soit une moyenne de 2,4 papillons par piège.

Sur 11 parcelles observées, 6 (soit 54,5%) présentent des dégâts frais à hauteur de 1% à 20% à Aufferville (77) de plantes touchées, Cette dernière est la seule à dépasser le seuil indicatif de risque.

Compte tenu de la date et de l'absence de stress hydrique l'apparition du rhizopus devrait être limitée.

Evolution des captures de papillon de teigne de la betterave  
(Moyenne des captures BSV IDF)



### A RETENIR

**Risque :** moyen

**Stade de sensibilité :** en présence de stress hydrique

**Seuil indicatif de risque :** 10% de plantes touchées, morsures des pétioles et des limbes des jeunes feuilles.

## • Pégomyïes



Seuls les asticots sont susceptibles de causer des dégâts sur les feuilles.

Sur 8 parcelles observées pour ce ravageur, 1 seule présente des galeries à hauteur de 4% de plantes touchées, sous le seuil indicatif de risque.

### RETENIR

**Risque :** Faible

**Stade de sensibilité :** tout au long du cycle de la plante

**Seuil indicatif de risque :** à partir de la couverture soit 50% plantes avec galeries et présence d'asticots

## • Jaunisse

Pas d'évolution de la jaunisse dans notre région. Très peu d'information pour la jaunisse cette semaine. Sa présence dans les quelques parcelles observées est inférieure ou égale à 1% de la surface parcellaire touchée.



Attention ne pas confondre avec les symptômes créés par la toxine transmise par les piqures d'une punaise

Source : ITB



## MALADIES

### → Cercosporiose



Petites taches rondes grises, avec bordure rouge ou brune avec au centre des petits points noirs

### → Ramulariose



Taches assez grandes, marrons sur l'extérieur, avec au centre des points blancs

### → Oïdium



Feuillage blanc ; les premières étoiles sont souvent peu visibles

### → Rouille



Taches pulvérulentes orangées à brunes

A ce jour, sur l'ensemble des parcelles du réseau, 13% ont été protégées 1 fois, 61% 2 fois et 26% 3 fois.

## • Cercosporiose



Suite aux épisodes pluvieux de ces dernières semaines et des températures estivales, la cercosporiose continue sa forte progression.

Sur les 12 parcelles du réseau observées cette semaine :

- 2 parcelles (17%) sont sous le seuil indicatif de risque du T2 avec 4% et 8% de plantes touchées au Perchay (95) et à Montagny en Vexin (60).
- 10 parcelles (83%) dépassent le seuil indicatif de risque du T3.

## • Oïdium



Pas d'oïdium dans les parcelles observées cette semaine.

## • Ramulariose



Pas de présence de ramulariose.

## • Rouille



5 parcelles, soit 50%, présentent des symptômes de rouille à hauteur de 1% à 51% pour Le Perchay (95). Seule la parcelle du Perchay (95) dépasse le seuil indicatif de risque du T2.

### A RETENIR

**Risque :** Fort pour la cercosporiose

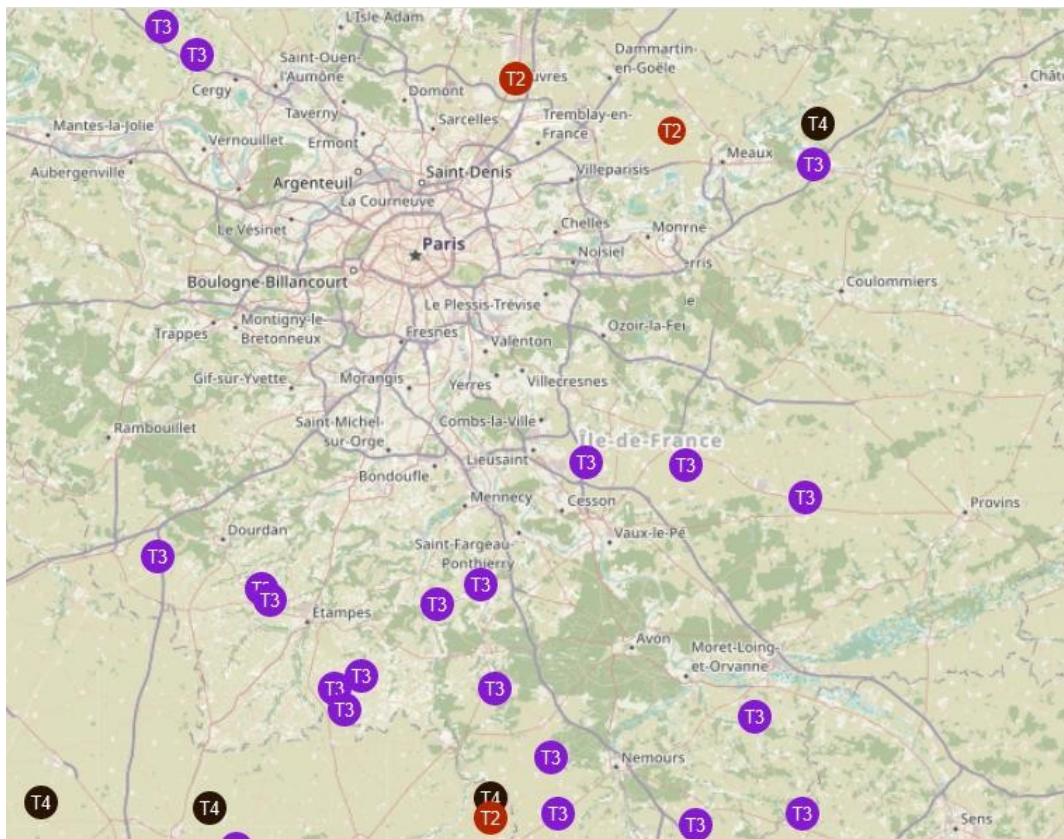
Faible à Moyen pour la rouille suivant les variétés

Faible pour l'oïdium et la ramulariose

**Stade de sensibilité :** début de la protection avant la mi-août

**Seuil Indicatif de risque :** % de feuilles avec symptômes

	T1	T2	T3
<b>Cercosporiose</b>	1ers symptômes	20%	25%
<b>Ramulariose</b>	5%	20%	25%
<b>Oïdium</b>	15%	30%	30%
<b>Rouille</b>	15%	40%	40%



Une carte interactive et actualisée chaque semaine sur la présence des maladies est consultable sur le site de l'ITB « alerte maladies ».

<http://maladies.i.org/>

Comment lire cette carte ?

- T0 : seuil de risque maladies non atteint
- T1 : seuil de risque atteint, T1 réalisé ou à réaliser
- T2 : seuil de risque atteint, T2 réalisé ou à réaliser
- T3 : ...
- T4 et plus

Avis de traitements : se référer aux conseils régionaux de l'ITB  
Dates préconisées d'arrêt des traitements fongicides

Le détail de la situation sanitaire des sites d'observation est disponible en survolant les points.

Les données d'observation sont issues de Vigicultures® et collectées par l'ITB, les services techniques des sucreries et les autres observateurs du BSV. Alerte Maladies est un outil d'aide à la décision. **Tout traitement doit être précédé d'une vérification du dépassement du seuil dans la parcelle concernée.**

---

- **Pour en savoir plus sur :**

- Les résistances : <https://www.r4p-inra.fr/fr/home/>
- Les produits de biocontrôle : <https://driaaf.ile-de-france.agriculture.gouv.fr/liste-officielle-biocontrole-avril-2023-a1709.html>
- Les adventices : <https://www.infloweb.fr/>

- **Observations :**

AGRICULTEURS, COOP 110 BOURGOGNE, CERESIA, ARVALIS, CARIDF, CENTREXPE, COOPERATIVE ILE DE FRANCE SUD, COOP SEVEPI, COOP VALFRANCE, Ets MARCHAIS Ets SOUFFLET AGRICULTURE, FREDON IDF, ITB IDF, SRAL, SUCRERIE CRISTAL UNION, Sucreries LESAFFRE FRERES, SUCRERIE DE SOUPPES, SUCRERIE DE TEREOS, TERRES INOVIA.

- **Rédaction :**

CHAMBRE D'AGRICULTURE DE REGION ILE DE FRANCE : Valentine BOULLENGER, Nicolas GREAUME, Franck GAUDICHAU, Claire TURILLON, Louise VANCANENBROECK.  
FREDON Ile de France : Céline GUILLEM, Romane NOGARO.

- **Comité de relecture :**

ARVALIS, Chambre d'Agriculture de Région Île de France, TERRES INOVIA, ITB, SRAL.