



Retrouvez gratuitement le BSV toutes les semaines sur les sites Internet de
la [Chambre Régionale d'Agriculture Grand Est](#) et de la [DRAAF](#)

BSV n°13 – 12 mai 2021

À RETENIR CETTE SEMAINE

Cliquez sur le sommaire pour accéder directement à la culture



BETTERAVE

Développement toujours très lent.

Premiers pucerons verts aptères signalés.



1 Stade de la culture

La croissance est toujours au ralenti. Une hausse des températures moyennes journalières est nécessaire pour que la culture accélère son développement.

Globalement, les ressemis bénéficient d'une levée homogène.

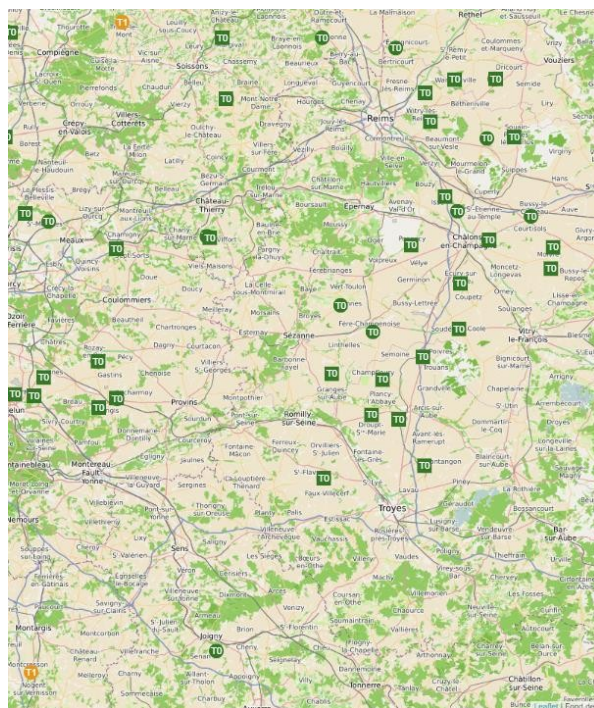
Le stade moyen du réseau se situe entre 2 feuilles et 4 feuilles naissantes des betteraves.

2 Pucerons

- Cette semaine, les premiers pucerons verts aptères sont observés sur 3 parcelles du réseau, en absence de protection de semence. Pour le moment, les infestations sont très faibles, sous le seuil de risque de 10% de plantes porteuses.
- Des individus au stade ailé sont quant à eux signalés dans 17 % du réseau, toutes situations confondues. Ce taux doit inciter à la vigilance pour bien identifier une potentielle évolution des populations.
- Des pucerons noirs ailés sont recensés sur 3 parcelles avec de 1 à 5 % de plantes porteuses.
- Malgré la fraîcheur des températures, la présence de quelques auxiliaires est mentionnée.



Pucerons verts *Myzus persicae*
ailé et aptère



3 Autres ravageurs

- Quelques dégâts de lièvres sont signalés sur 2 sites, sans préjudice majeur.
- Les parcelles de Corroy dans la Marne et Rhèges dans l'Aube déclarent 2 % de dégâts de tipules.
- De rares perforations d'altises sont aussi visibles sur le suivi de Corroy.
- La parcelle de Champlay dans l'Yonne est concernée par des piqures d'atomaires sur 10 % des plantes.

Ce bulletin est produit à partir d'observations ponctuelles réalisées sur un réseau de parcelles. S'il donne une tendance de la situation sanitaire régionale, celle-ci ne peut pas être transposée telle quelle à chacune des parcelles.

Observations : Arvalis Institut du Végétal - ATPPDA – Cérésia - CETA de l'Aube - CETA de Champagne – CETA Craie Marne Sud – Chambre d'Agriculture des Ardennes - Chambre d'Agriculture de l'Aube - Chambre d'Agriculture de la Marne - Chambre d'Agriculture de la Haute-Marne - COMPAS - CRISTAL UNION - DIGIT'AGRI - EMC2 – EIMR Marjollet Regis – ETS RITARD – FREDON GE – ITB - LUZEAL - NOVAGRAIN - SCA de Juniville - SCA d'Esternay - SCARA – SEPAC-Compagri - SOUFFLET Agriculture – SUNDESHY – TEREOS – CAPDEA - Terres Inovia – VIVESCIA.

Rédaction : Arvalis Institut du Végétal, FREDON Grand Est, ITB et Terres Inovia.

Bulletin édité sous la responsabilité de la Chambre Régionale d'Agriculture Grand Est.

Dans une démarche d'amélioration continue de qualité de la surveillance biologique du territoire, la DRAAF assure un contrôle de second niveau sur l'ensemble du processus d'élaboration des BSV

Coordination et renseignements : Joliane CARABIN joliane.carabin@grandest.chambagri.fr



" Action pilotée par le Ministère chargé de l'agriculture et le Ministère de l'Ecologie, avec l'appui financier de l'Office Français de la Biodiversité, par les crédits issus de la redevance pour pollutions diffuses attribués au financement du plan Ecophyto ".