

Retrouvez gratuitement le BSV toutes les semaines sur les sites Internet de
la [Chambre Régionale d'Agriculture Grand Est](#) et de la [DRAAF](#)

BSV n°21 – 7 juillet 2021

À RETENIR CETTE SEMAINE

BETTERAVE

Pucerons : Peu de risque de contamination virale à partir de la couverture du sol.

Charançons : Régression des observations d'adultes.

Teignes : Très faible activité.

Cercosporiose : Premiers symptômes signalés principalement en zones à risque.

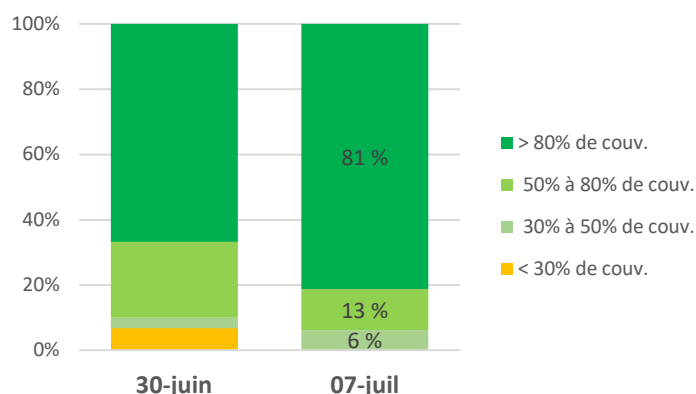


1 Stade de la culture

L'humidité actuelle est favorable à la croissance des betteraves.

Les stades s'échelonnent de 16 feuilles pour certaines parcelles en sol de craie à 100 % de couverture pour 2/3 des situations.

La moyenne du réseau est de 90 % de couverture.



2 Ravageurs

- **Teignes** : La situation est stable. 22 % des sites suivis signalent toujours la présence de quelques chenilles. Les infestations varient de 1 à 5 % de plantes porteuses et restent largement sous le seuil de risque de 10 % de plantes concernées.

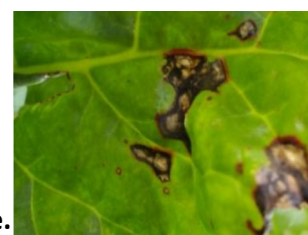
Les ondées passagères et le développement important du bouquet foliaire perturbent leur activité au cœur de la plante.

- **Charançons** : Cette semaine, de nouvelles parcelles mentionnent la présence de symptômes sur le département de la Marne. Les observations d'adultes sont moins fréquentes actuellement mais le risque de colonisation demeure jusqu'à la récolte.
- **Noctuelles défoliatrices** : Des dégâts de noctuelles sont signalés sur 25 % des sites sans distinction géographique. Les infestations sont assez faibles avec en moyenne 12 % de plantes porteuses de perforations. Seule la parcelle de Sault-lès-Rethel dans les Ardennes atteint le seuil de risque de 50 % de plantes touchées. Le climat actuel n'est pas propice à leur développement.
- **Pucerons** : Quelques pucerons noirs sont encore visibles sur environ 20 % des sites. Pour certains d'entre eux, des maladies entomophtorales et des coccinelles permettent de réguler ces populations. Les premiers symptômes de jaunisses virales sont mentionnés sur le site de Dollot dans l'Yonne. Pour rappel, le risque d'expression de ces jaunisses est moindre en cas de contaminations tardives.



3 Maladies

- **Bactérioses** : Des taches de formes irrégulières liées à la bactérie Pseudomonas sont toujours observées sur près de 15 % du réseau. Ces nécroses apparaissent le plus souvent en conditions humides suite à des blessures infligées au feuillage (grêle, fort vent, ...). Elles ne doivent pas être confondues avec des symptômes de cercosporiose et vont disparaître naturellement sans préjudice majeur pour la culture.

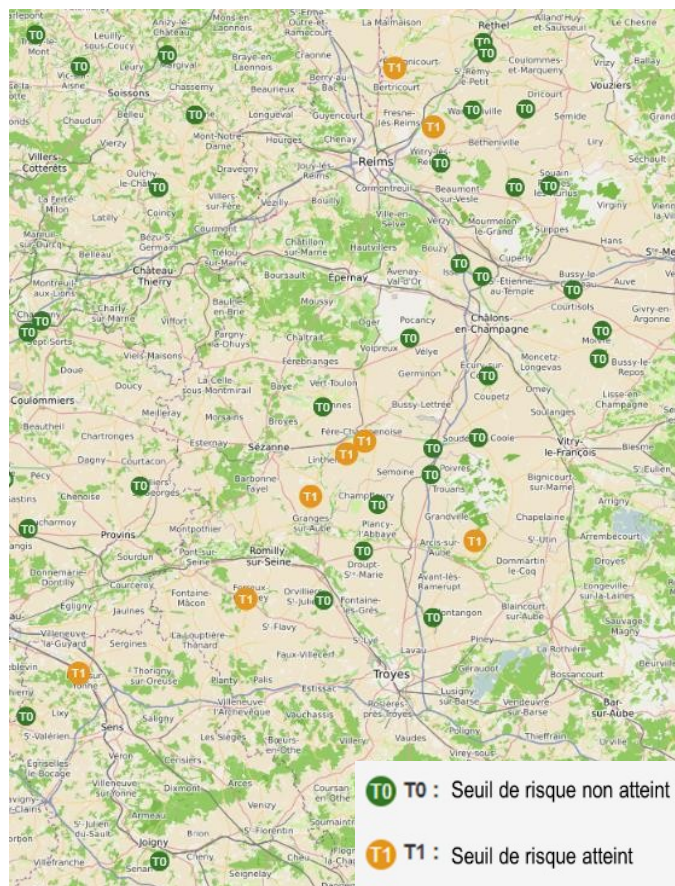


- **Maladies cryptogamiques** : Comme chaque année, l'apparition des maladies du feuillage est hétérogène sur le territoire et intimement liée aux conditions agro climatiques, propres à chaque parcelle.

Dans la majorité des parcelles (72 % du réseau), aucun symptôme n'est observé pour le moment.

Dans les autres situations (28 % du réseau), les toutes premières taches de cercosporiose sont signalées. Ces parcelles présentent principalement des facteurs de risques avérés (rotations courtes, zone d'épandage d'effluents agro industriels, zone de vallée, ...). Les fréquences sont faibles avec de 1 à 3 % de feuilles concernées.

L'humidité est favorable au développement de cercosporiose mais les températures idéales pour la sporulation et l'infection sont plutôt de l'ordre de 25 à 30°C. Un réchauffement potentiel pourrait faire évoluer rapidement la situation.



Pour assurer le contrôle des différentes maladies, déterminer les fréquences d'apparition en prélevant 100 feuilles de betteraves dans une zone homogène et représentative de la parcelle.

Cercosporiose : ne comptabilisez que les taches présentant des petits points noirs en leur centre (fructifications attestant de leur virulence).



oïdium



cercosporiose



rouille



ramulariose

Seuil de risque T1 en % de feuilles atteintes	15 %	1^{ers} symptômes	15 %	5 %
Seuil de risque T2 en % de feuilles atteintes	30 %	20 %	40 %	20 %

Ce bulletin est produit à partir d'observations ponctuelles réalisées sur un réseau de parcelles. S'il donne une tendance de la situation sanitaire régionale, celle-ci ne peut pas être transposée telle quelle à chacune des parcelles.

Observations : Arvalis Institut du Végétal - ATPPDA – Cérèsia - CETA de l'Aube - CETA de Champagne – CETA Craie Marne Sud – Chambre d'Agriculture des Ardennes - Chambre d'Agriculture de l'Aube - Chambre d'Agriculture de la Marne - Chambre d'Agriculture de la Haute-Marne - COMPAS - CRISTAL UNION - DIGIT'AGRI - EMC2 – EIMR Marjollet Regis – ETS RITARD – FREDON GE – ITB - LUZEAL - NOVAGRAIN - SCA de Juniville - SCA d'Esternay - SCARA – SEPAC-Compagri - SOUFFLET Agriculture – SUNDESHY – TEREOS – CAPDEA - Terres Inovia – VIVESCIA.

Rédaction : Arvalis Institut du Végétal, FREDON Grand Est, ITB et Terres Inovia.

Bulletin édité sous la responsabilité de la Chambre Régionale d'Agriculture Grand Est.

Dans une démarche d'amélioration continue de qualité de la surveillance biologique du territoire, la DRAAF assure un contrôle de second niveau sur l'ensemble du processus d'élaboration des BSV

Coordination et renseignements : Joliane CARABIN joliane.carabin@grandest.chambagri.fr



" Action pilotée par le Ministère chargé de l'agriculture et le Ministère de l'Ecologie, avec l'appui financier de l'Office Français de la Biodiversité, par les crédits issus de la redevance pour pollutions diffuses attribués au financement du plan Ecophyto ".