



## À RETENIR CETTE SEMAINE

### BETTERAVES ..... p2

**Teignes** : Régression des populations

**Rhizopus** : Observations des premiers symptômes.

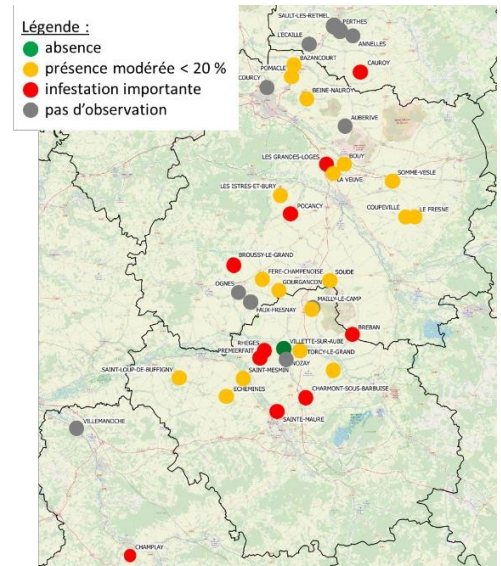
**Cercosporiose** : peu d'évolution, mais poursuivre la surveillance du fait de conditions climatiques favorables.



## 1. | Teignes

### a. Observations

- Le nombre de sites présentant des dégâts reste assez stable avoisinant les 80 % du réseau.
- Par contre, le taux d'infestation moyen diminue pour s'établir à 28 % de plantes touchées.
- environ 45 % des parcelles restent au-dessus du **seuil de risque de 10 % de plantes avec chenilles vivantes ou présentant des dégâts frais.**
- Des symptômes de rhizopus sont observés dans le sud de l'Aube et dans l'Yonne, mais aussi sur le secteur Marnais en conditions de stress hydrique prononcé. Ce champignon provoque une pourriture du cœur de la betterave qui à terme entraîne une destruction de la plante.



### b. Analyse de risque

Les infestations de teignes régressent grâce aux passages orageux de la semaine dernière. Toutefois, Les températures plus chaudes de cette fin de semaine, pourront être propices à de nouvelles contaminations, une observation régulière des parcelles permet d'en mesurer l'évolution.

## 2. | Autres parasites

### a. Observations

- Quelques dégâts de noctuelles défoliatrices sont toujours observés sans atteindre le seuil de risque de 50 % de plantes porteuses.
- Des acariens en bordure de parcelle sont signalés sur le site de Sault les Rethel dans les Ardennes.

- Des piqûres de charançons sur les pétioles sont déclarées sur la parcelle de Champlay dans l'Yonne. Ce parasite a également fait l'objet d'observations au nord du département de l'Yonne ainsi que dans l'Aube confirmant sa progression sur la région.



Forme adulte



Piqûres de Pontes

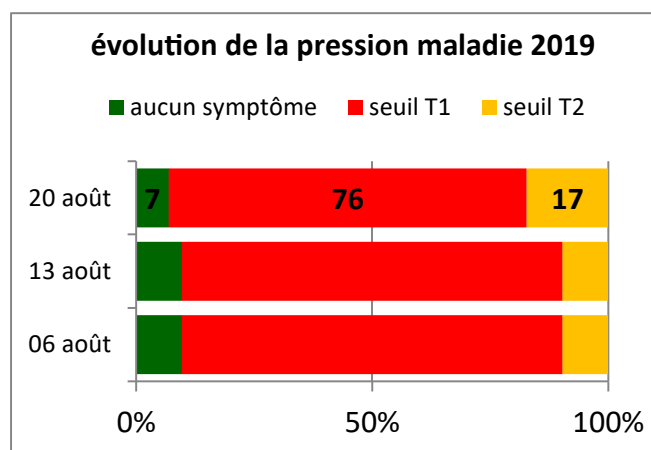


Galleries

### 3. | Maladies du feuillage

#### a. Observations

- La cercosporiose reste la maladie dominante. Cependant quelques pustules de rouille sont observées sur l'ensemble de la région : Chaudrey, Cauroy, L'Ecaille, Fère Champenoise et Beine Nauroy.
- Les fréquences de feuilles touchées évoluent très lentement. Actuellement dans le réseau :
  - 7 % des sites ne présentent aucun symptôme
  - 76 % des sites restent au seuil de risque T1
  - 17 % des sites ont déjà atteint le seuil de risque T2



#### b. Analyse de risque

**La cercosporiose est toujours peu présente dans notre région, les conditions climatiques de cet été ont limité son évolution. Les passages pluvieux de la semaine dernière et les températures plus chaudes annoncées pour ce week-end pourraient être favorables à son développement.**

**La surveillance à la parcelle doit se poursuivre jusqu'à début septembre notamment pour les récoltes réalisées après la mi-octobre.**

Pour assurer le contrôle des différentes maladies, déterminer les fréquences d'apparition en prélevant 100 feuilles de betteraves dans une zone homogène et représentative de la parcelle.



Seuil en % de feuilles atteintes



oïdium



cercosporiose



rouille

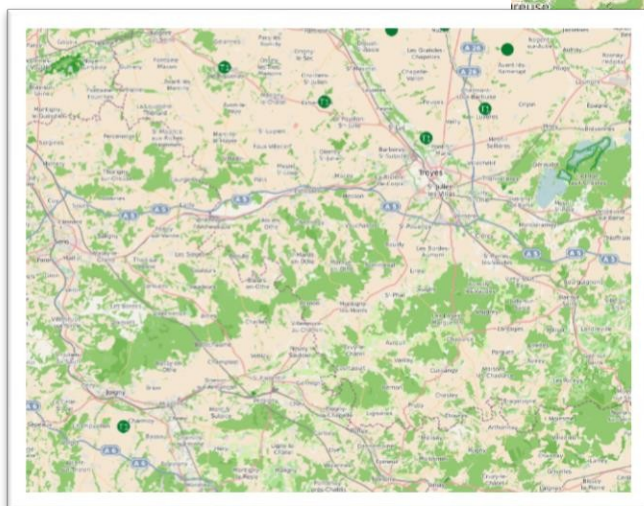
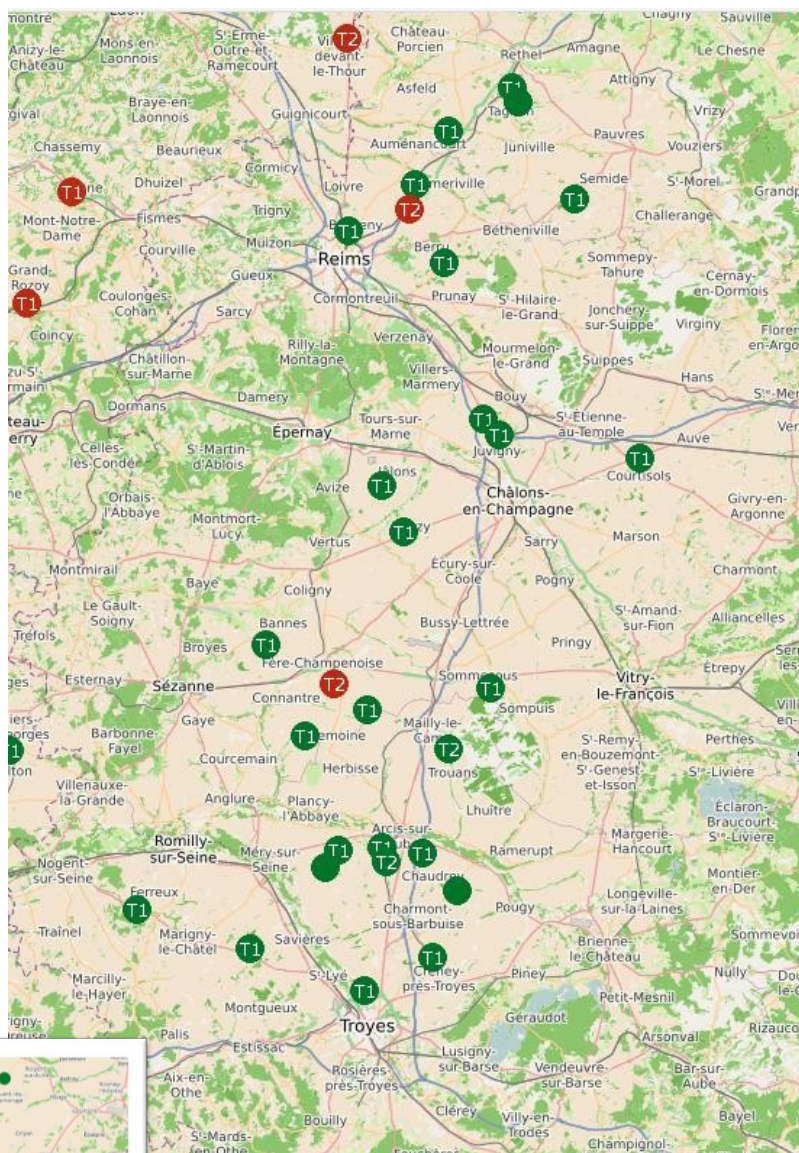


ramulariose

	oïdium	cercosporiose	rouille	ramulariose
Seuil de risque T1	15 %	<b>1ers symptômes</b>	15 %	5 %
Seuil de risque T2	30 %	<b>20 %</b>	40 %	20 %
Seuil de risque T3	30 %	<b>25 %</b>	40 %	25 %

## Cartographie des seuils de risque pour les maladies cryptogamiques au 20 août 2019

- **T1 non atteint :**  
seuil de traitement non atteint
- T1 **Seuil d'intervention T1 :**  
seuil de traitement atteint, T1 à réaliser
- T1 **T1 réalisé, T2 non atteint :**  
sous protection du T1, seuil de traitement T2 non atteint
- T2 **Seuil d'intervention T2 :**  
seuil de traitement atteint, T2 à réaliser



Retrouvez gratuitement le BSV toutes les semaines sur les sites Internet de la Chambre Régionale d'Agriculture Grand Est et de la DRAAF :

<http://www.grandest.chambre-agriculture.fr/productions-agricoles/ecophyto/bulletins-de-sante-du-vegetal/>

<http://draaf.grand-est.agriculture.gouv.fr/Surveillance-des-organismes>

Affinez vos connaissances sur les principales adventices des Grandes Cultures et les méthodes de lutte préventive en consultant le site INFLOWEB : <http://www.infloweb.fr>



**ÉDITÉ SOUS LA RESPONSABILITÉ DE LA CHAMBRE RÉGIONALE D'AGRICULTURE GRAND EST SUR LA BASE DES OBSERVATIONS RÉALISÉES PAR LES PARTENAIRES DU RÉSEAU GRANDES CULTURES :**

Arvalis Institut du Végétal - ATPPDA – Cérèsia - CETA de l'Aube - CETA de Champagne – CETA Craie Marne Sud – Chambre d'Agriculture des Ardennes - Chambre d'Agriculture de l'Aube - Chambre d'Agriculture de la Marne - Chambre d'Agriculture de la Haute-Marne - COMPAS - CRISTAL UNION - DIGIT'AGRI - EMC2 – ETS RITARD - FREDONGE – ITB - LUZEAL - NOVAGRAIN (SCA EfiGrain Sézanne - SCA La Champagne – Coligny) S - SCA de Juniville - SCA d'Esternay - SCARA - SEPAC - SOUFFLET Agriculture – SUNDESHY – TEREOS – CAPDEA - Terres Inovia - EURL Verzeaux – VIVESCIA Agriculture.

**Rédaction :** Arvalis Institut du Végétal, FREDON Grand Est, ITB et Terres Inovia.

**Crédits photos :** Terres Inovia, Arvalis - Institut du Végétal, FREDON GE, ITB, DRAAF (SRAL), Partenaires

**Coordination et renseignements :**

Karim BENREDJEM, Tél. : 03 26 65 18 52. Courriel : [karim.benredjem@grandest.chambagri.fr](mailto:karim.benredjem@grandest.chambagri.fr)

Claire COLLOT, Tél. : 03 83 96 85 02. Courriel : [claire.collot@grandest.chambagri.fr](mailto:claire.collot@grandest.chambagri.fr)

**Pour recevoir le Bulletin de Santé du Végétal par courrier électronique, abonnez-vous ici :**  
<http://www.grandest.chambre-agriculture.fr/productions-agricoles/ecophyto/bulletins-de-sante-du-vegetal/abonnez-vous-gratuitement-a-nos-bsv/>

Action pilotée par le ministère chargé de l'Agriculture et le ministère chargé de l'Environnement, avec l'appui financier de l'Agence Française de Biodiversité, par les crédits issus de la redevance pour pollutions diffuses attribués au financement du Plan ÉCOPHYTO II.