

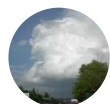
La Chambre d'agriculture de Haute-Saône est agréée par le Ministère chargé de l'Agriculture pour son activité de conseil indépendant à l'utilisation de produits phytopharmaceutiques sous le n°IFO1762 dans le cadre de l'agrément multi-sites porté par l'APCA.

UN CONSEIL PHYTOPHARMACEUTIQUE NEUTRE ET OBJECTIF !
AGRÉÉ PAR LE MINISTÈRE EN CHARGE DE L'AGRICULTURE, SOUS LE NUMÉRO IFO1762

Les conseils contenus dans ce bulletin sont basés sur les observations des parcelles de référence du BSV. Ils sont à adapter en fonction de votre propre situation.

Si non spécifié, il faut considérer une absence d'alternatives à l'application de produits phytosanitaires. Toutes les méthodes de lutte alternatives à la chimie sont consultables sur les guides cultures des chambres d'agriculture de Bourgogne Franche-Comté.

Registre national des certificats d'économie de produits phytopharmaceutiques (CEPP) ([cliquez](#))

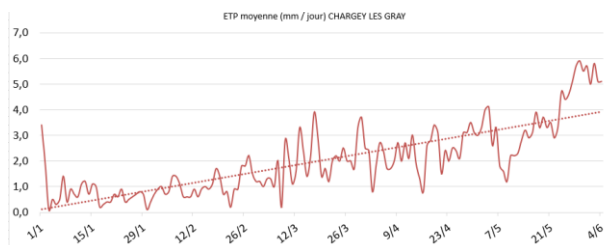


METEO

L'eau manque sérieusement. Pas d'eau annoncée cette semaine. Dans certains secteurs de Haute-Saône comme à Frotey, il n'a plu que 14 mm depuis le 8 mai. Avec le vent et la chaleur, l'ETP actuelle est élevée.

ETP (mm / jour) – Evapotranspiration potentielle ETP = transpiration de la culture + évaporation du sol depuis le 1er janvier

Temp et pluvio – données Météo France Haute Saône



POSTE	BUCEY LES GY		CHARGEY LES GRAY		COMBRAUFORTAINE		FROTEY LES VESOU		BIOZ		VENISEY		VILLERSEXEL	
	Temp MOYENNE (C)	Pluie (mm)	Temp MOYENNE (C)	Pluie (mm)	Temp MOYENNE (C)	Pluie (mm)	Temp MOYENNE (C)	Pluie (mm)	Temp MOYENNE (C)	Pluie (mm)	Temp MOYENNE (C)	Pluie (mm)	Temp MOYENNE (C)	Pluie (mm)
Mois														
Janvier	5,4	23,9	4,8	21,4	4,6	71,5	4,2	20,2	4,7	22,4	4,8	25,4	4,5	22,0
Février	5,9	15,0	5,4	9,4	4,7	14,6	5,4	11,8	5,2	7,2	5,0	13,6	5,1	13,8
Mars	9,0	101,3	8,3	95,3	7,7	116,0	8,2	83,5	7,9	79,3	7,9	94,0	7,8	122,5
Avril	10,7	22,3	10,1	71,2	9,7	22,9	9,7	25,4	9,7	21,4	9,8	20,6	9,7	20,3
Mai	16,0	58,0	15,4	35,4	15,1	56,2	15,4	34,2	15,2	56,8	15,0	51,5	14,9	48,7
Juin	20,1	0,2	19,4	0,0	18,5	0,0	20,1	0,0	19,5	0,0	18,7	0,0	18,8	0,2
Juillet														
Août														
Septembre														
Octobre														
Novembre														
Décembre														
Total	11,2	327,8	10,6	282,7	10,0	322,4	10,5	245,1	10,4	283,1	10,2	275,1	10,1	330,5

Site info-sécheresse ([cliquez](#))

[Sencrop à l'essai](#)

[Pluie et températures](#)

[Prévisions saisonnières](#)





Stades et état des cultures

Grain laitex. Les blés échaudent dans les zones à faible réserve en eau.

Echaudage des blés dans les sables



Epis blancs sur blé : diagnostiquer le problème

Les épis blancs observés en ce moment sont essentiellement piétin échaudage et échaudage par manque d'eau

BLÉ TENDRE

On peut voir des épis blancs en plus ou moins grandes quantités dans certaines parcelles. Voici une grille qui vous permettra d'établir un diagnostic à partir des feuilles de la tige portant l'épi blanc.

1. Les feuilles de la tige sont vertes

Les symptômes sont répartis de façon homogène dans la parcelle.

Une partie de l'épi est blanche (desséchée) et des taches roses orangées sont visibles sur les épillets = **Fusarium sp ou Microdochium nivale**.

L'épi est totalement blanc = **Fusarium sp ou Microdochium nivale**, la maladie s'est développée sur le col de l'épi.

L'épi est blanc. Vous tirez dessus, il est coupé dans la gaine = **tordeuse des céréales**.



La feuille est verte



2. Les feuilles de la tige sont desséchées

La plante a donc un problème d'alimentation. Il faut arracher le pied de blé en prenant soin de conserver les racines.



La feuille est desséchée

Les symptômes sont répartis par foyers et les racines sont noires = **piétin échaudage**.

Les racines sont blanches. Il faut alors débarrasser le bas de tige des gaines des feuilles.



La nécrose se situe en général sous le premier nœud, des stromas noirs sont visibles = **piétin verse**.

La nécrose peut apparaître sur tous les entre-nœuds = **rhizoctone**. Les taches sont plutôt blanches bien délimitées et mates (non brillantes).

Insectes : pucerons des épis et criocères

Pas de changement depuis la semaine dernière.

Les pucerons sur épis restent rares. On observe au maximum 10% d'épis porteurs de pucerons.

Les auxiliaires sont très nombreux. **Il est souhaitable de laisser les quelques pucerons présents pour nourrir les auxiliaires !**

Risque faible.

Seuil de nuisibilité = 50% des épis avec au moins un puceron

Pucerons Sitobion vivants

Pucerons Sitobion morts parasités par les micro-hyménoptères
+ larve de syrphe dévorant les derniers pucerons vivants



Reconnaitre les auxiliaires des pucerons Voir [Agrosaône 2019 N°15. Page 7 à 10](#)

Désherbage blés et orges

Les parcelles sont sales ! Les raisons sont multiples :

- Le désherbage est souvent hors de contrôle dans certains semis trop précoces !
- Les conditions d'application des rattrapages de printemps n'étaient pas optimales ce printemps : trop sèches, trop froides
- Les vulpins ou ray-grass résistent de plus en plus aux herbicides de printemps. A noter que les ray-grass commencent à résister au flufenacet et prosulfocarbe (analyse 2021-2022).
On note un problème croissant des résistances du ray-grass au pinoxaden (Axial). Les résistances des vulpins et ray-grass aux sulfonilurées (Atlantis...) sont acquises depuis un certain nombre d'année.
- Les herbicides sont parfois inadaptés à la graminée présente ou les solutions chimiques sont inexistantes : Axial ou Défi sur vulpins, Atlantis sur Ray Grass, Abak peu efficace au printemps, bromes indestructibles dans les orges.
- Les doses sont parfois trop faibles.
- De plus en plus de graminées (vulpins) lèvent, grainent dans les cultures de printemps et rendent le désherbage des cultures d'hiver plus compliqué. Des levées de vulpins ont eu lieu en décembre – janvier alors qu'il faisait 20°C !
Même des orges de printemps semées fin novembre sont très sales en vulpins.
- Trop de résidus en surface pour que les herbicides racinaires soient efficaces.
- Des labours positionnés juste avant semis remontent parfois beaucoup de graines s'ils sont trop rapprochés. Même les labours tardifs de début novembre ont été très favorables aux levées de graminées !
- Il y a eu des repiquages après destructions mécaniques en octobre
- Des parcelles n'ont pas ou pas assez reçu d'herbicides à mode d'action racinaire à l'automne.
- Les herbicides racinaires n'étaient pas adaptés à la flore présente et les applications de postlevée précoce ont été réalisées trop tard (les graminées poussaient vite cet automne).
- Semis à la volée impossibles à désherber avec les herbicides racinaires.
- Antagonisme des herbicides à mode d'action foliaire (exemple Axial + Allie)

Voici quelques pistes pour gérer ces salissements

- **Avant la récolte,**
 - o broyer, ensiler ou exporter les zones très sales avant que les graines ne soient viables
 - o Détruire les zones très sales
- **Au moment de la récolte**
 - o Récolter les zones ou les parcelles sales en dernier
 - o [Récupérer les menues pailles](#), technique qui permet d'exporter une partie des graines d'adventices, moyennement efficace sur folle avoine, raygrass ou bromes. Inefficace sur vulpins, les graines sont déjà au sol à la récolte.
 - o Surveiller la présence d'ergot dans les grains de blés, orges, triticales et seigle
- **Travail du sol après la récolte et avant implantation de la nouvelle culture**
 - o Un labour occasionnel peut éventuellement enterrer les graines mais ce labour ne devra pas être réalisé alors que vous en avez déjà réalisé un pour planter la céréale à l'automne précédent.
 - o Les techniques de gratouillage (sans labour) sont souvent les pires solutions en termes d'enherbement.
- **Date de semis**
 - o Certains colzas sont également très sales en vulpins, ray grass ou bromes. Le blé qui suivra pourra être semé assez tard (après le 15/10) après qu'une majorité de graminées ait levé et qu'elles aient pu être détruites (stratégie d'évitement). Quel que soit le travail du sol, gratouillage ou SD, cette technique est efficace. Les destructions de ces relevées pourront être détruites à l'aide d'outils ou chimiquement lors d'automne humides.
 - o Après un blé, préférer une orge de printemps semée à l'automne ou au printemps à une orge d'hiver. Le semis plus tardif permettra de nettoyer mécaniquement ou chimiquement les graminées levées.
- **Rotations**
 - o Eviter l'implantation d'orge derrière blé en cas de présence de bromes ou vulpins. Si ray-grass, les produits type Axial peuvent encore être efficaces.
 - o Si orge sale, les graminées pourront être gérées dans le colza qui suivra grâce au Kerb
 - o Eviter les orges derrière blé. Privilégier l'implantation de l'orge derrière maïs
 - o Planter des CIVE, méteils qui seront exportés en mai avant que les graminées ne grainent.
 - o Eviter les méteils grain afin d'empêcher les graminées de produire des graines et augmenter le stock de graines de la parcelle
 - o Faire 2 maïs d'affilée, 2 cultures de printemps, 2 dicot (soja, tournesol)
 - o Remettre en herbe ou en luzerne / trèfle (dés herbés) pendant 3 ans

- Les couverts végétaux annuels peuvent limiter le développement des graminées adventices mais n'auront que très peu d'impact sur le nombre d'adventices. Les couverts pérennes type luzerne contribueront davantage à réduire le développement mais n'auront pas non plus d'efficacité sur le nombre de graminées adventices levées.
- Le pouvoir couvrant de certaines variétés peut limiter l'infestation

- **Fumier**
 - Attention aux fumiers issus des pailles de céréales sales : bien les composter, pour les faire chauffer et détruire un maximum de graines.

Levée de graminées dans du fumier épandu



- Ergot du seigle



Des parcelles seront très touchées par l'ergot. Dans une parcelle infestée de vulpins, on observe déjà de l'ergot sur les vulpins et on peut observer des gouttes de miellat sur beaucoup d'épis de blé !

Ergot sur vulpins



Miellat d'ergot sur blé : avant apparition de l'ergot on peut voir sur épis le miellat qui suinte des grains



Miellat d'ergot sur seigle



Sous le miellat d'ergot, le grain est parasité par le champignon qui va se transformer en ergot



Reconnaitre les graminées au stade épisaison, voir bulletin [Agrosaône 2019 N° 18 pages 13 à 17.](#)

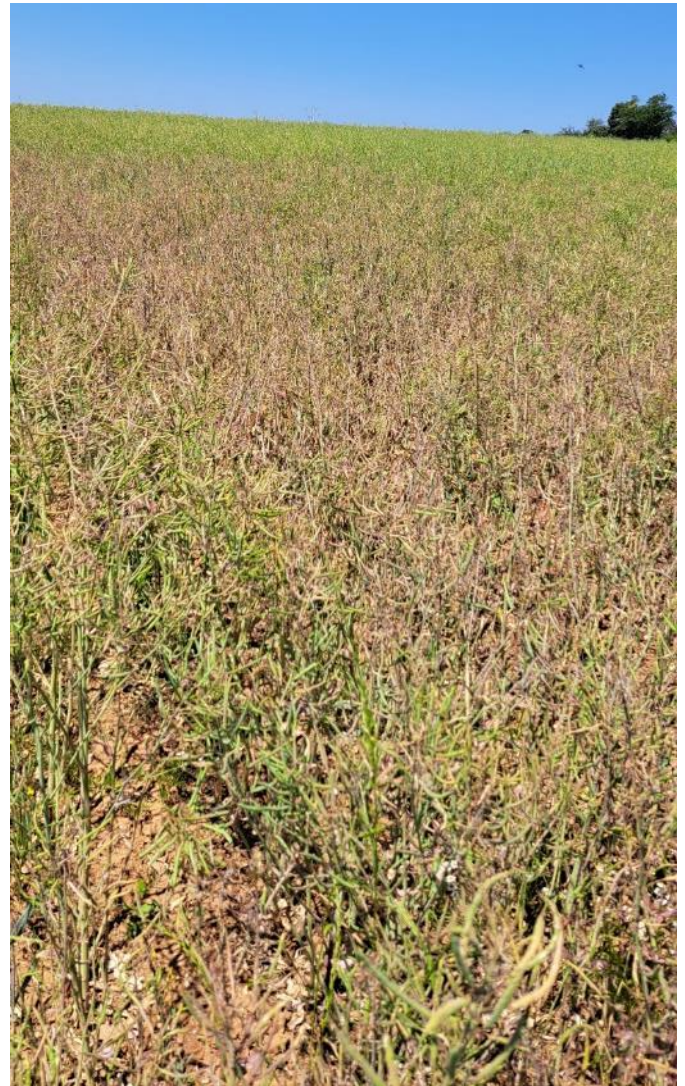


COLZA

Dans cette parcelle, la plus touchée avec 100% des pieds avec pucerons cendrés en avril, TOUS les pucerons cendrés ont été détruits par les micro-hyménoptères.



Mais ils ont eu le temps de faire des dégâts sur colza. Le témoin non traité (au premier plan) est bien visible, il ne reste pas beaucoup de colza !





TOURNESOL

Stade et état des cultures

Les premiers semis du 10 avril sont au stade « bouton étoilé ».
Les derniers semis de début mai sont au stade 4 feuilles

Semis de début mai



Semis de fin avril



Insectes

Les pucerons sont maintenant rares.

Aucune crispation de plante observée.

Les auxiliaires sont très nombreux.

Pas d'insecticide à prévoir pour l'instant.

DESHERBAGE

Voir Agrosaône N°18



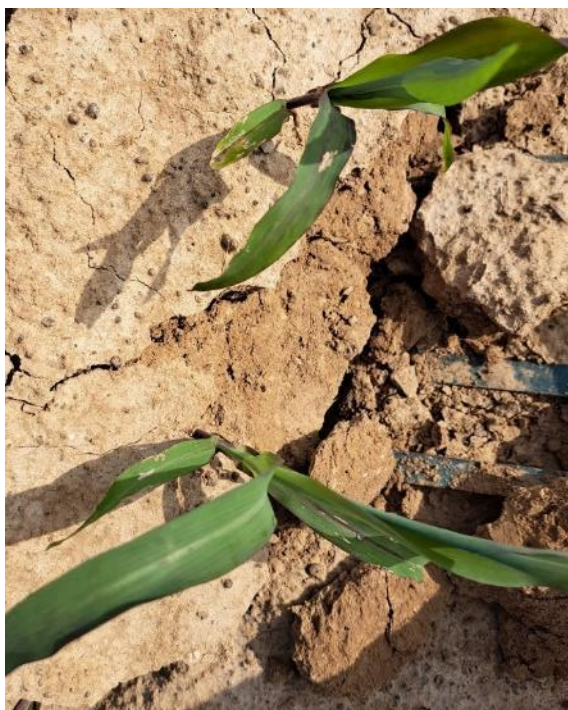
Stade et état des cultures

Stade 6-8 feuilles pour les semis de fin avril. Le maïs couvre le sol dans quelques parcelles semées tôt. Les maïs ont parfois été implantés dans des parcelles très humides, les problèmes de structure sont visibles.



Semis de la mi-avril dans parcelle non ressuyée. Il ne pousse pas...

...les racines descendent difficilement dans la terre prise en masse.



Les racines descendent difficilement dans la terre prise en masse.
Elles filent à l'horizontal.



Désherbage

Conseils

Voir Agrosaône N°17

Les conditions météorologiques actuelles ne sont pas favorables à l'emploi d'herbicides à mode d'action foliaire. L'hygrométrie maximale dépasse difficilement les 80%, la bise ne faiblit pas et la température max de cette semaine atteindra les 28°C à l'ombre.

Certaines nuits sans vent, la rosée est bien présente et l'hygrométrie proche de 90%. Ces créneaux idéaux sont à ne pas louper. Les alertes Sencrop vous aident à saisir les ces opportunités !

*Les graminées poussent très vite !
Les plus avancées sont au stade tallage.*



Sétaires reconnaissables aux poils à la place de la ligule



Sur graminées très développées, prévoir une dose entre 30 et 40g de [nicosulfuron](#).

Éviter les mélanges de grosses doses de [nicosulfuron](#) (>40g) avec [dicamba](#) surtout par ces fortes chaleurs et amplitudes thermiques.

Dés herbage des vivaces

Après le stade 6-8 feuilles, **attention** à ne pas dépasser certaines doses des anti-vivaces à base de [dicamba](#) et [fluroxypyr](#).

Pas de restriction de dose et de stade avec [clopypalide](#).

Par contre la météo actuelle est idéale pour réaliser un binage !

Pyrale

En somme de températures base 10, l'année 2023 se situe exactement dans la moyenne des 20 dernières années !

Les premiers papillons plurivoltins pourraient sortir d'ici quelques jours.

Pas de papillons observés ou piégés en Haute-Saône.

Azote

Ne plus épandre d'azote tant qu'il ne pleut pas.

Taupins

On peut observer dans quelques parcelles des pieds affaiblis par des attaques de larves de taupins.

Il n'y a que la bêche qui permet d'identifier le ravageur responsable des dégâts !

Des parcelles ont été ressemées.

Larve de taupin minuscule



Larves de taupin





Oscinie

On peut observer dans quelques parcelles des pieds affaiblis par des attaques de larves de taupins.

Dégâts d'oscinie – pieds qui tallent, déformés, feuilles déformées percées.



Dégâts d'oscinie – on arrive parfois à trouver l'asticot





SOJA

Stade et état des cultures

Les premiers semis sont au stade 2 feuilles trifoliées.

Soja au stade 2 feuilles trifoliées



Soja – nodosités visibles

Dans certaines parcelles les nodosités sont absentes. A surveiller



Soja implanté dans parcelles non ressuyée – racines en « arêtes de poisson ». Les racines circulent difficilement dans la terre complètement fermée



La structure des 5 premiers cm est correcte. Au dessous, la structure est totalement compactée, fermée



Désherbage

Conseil Postlevée

Réglementation de quelques herbicides utilisables sur soja. Voir Agrosaône N°14.

Les conditions météorologiques actuelles ne sont pas favorables à l'emploi d'herbicides à mode d'action foliaire. L'hygrométrie maximale dépasse difficilement les 80%, la bise ne faiblit pas et la température max de cette semaine atteindra les 28°C à l'ombre.

Certaines nuits sans vent, la rosée est bien présente et l'hygrométrie proche de 90%. Ces créneaux idéaux sont à ne pas louper. Les alertes Sencrop vous aident à saisir les ces opportunités !

Exemples de programmes sur soja

Stades du soja	2 feuilles rondes unifoliées	1ere feuille trifoliée	2-3 feuilles trifoliées
Levée précoce, groupée et massive de dicotylédones	PULSAR 40 0.25 L/Ha + BASAGRAN SG 0.5 Kg/Ha + Huile 1%		PULSAR 40 0.3 à 0.8 L/Ha + ou – BASAGRAN SG 0.3 à 0.8 Kg/Ha + Huile 1% en fonction des relevées et du stade des adventices
Levée précoce, groupée et massive de dicotylédones		CORUM 1.25 L/Ha + Huile 1%	
Stratégie classique		PULSAR 40 0.6 L/Ha + BASAGRAN SG 0.6 Kg/Ha + Huile 1%	PULSAR 40 0.3 à 0.6 L/Ha + ou – BASAGRAN SG 0.3 à 0.6 Kg/Ha + Huile 1%
Zone de captage : limiter l'utilisation de la bentazone		PULSAR 40 0.6 L/Ha + Huile 1%	PULSAR 40 0.6 L/Ha + Huile 1%

Equivalence produits :

[PULSAR 40](#) 0.7 L/HA = [DAVAI](#) 0.35 L/HA

[CORUM](#) 1.25 L/HA = [PULSAR 40](#) 0.7 L/HA + [BASAGRAN SG](#) 0.7 Kg/HA

Si problème de graminées estivales (*Panic*, *sétaires*), Pulsar est efficace sur jeunes plantes.

Intervenir avec des produits à base de Fop ou Dimes si Pulsar n'a pas été suffisamment efficace.

Pour assurer de bonnes efficacités des anti-graminées à base de Fop ou Dimes, ne pas les mélanger avec les antidicot.



Cultures dérobées

Ces dernières années n'ont pas été très favorables aux semis de doubles cultures, les sécheresses ont fortement pénalisé le développement des plantes semées fin juin, début juillet. En 2020, un certain nombre de parcelles n'ont pas pu être récoltées à cause de la pluie automnale... En 2021, les récoltes très tardives et la météo humide n'ont pas permis de semer des doubles cultures.

En 2022, la canicule et le sec n'ont pas été favorables au soja et maïs.

Mis à part le sarrasin, il est conseillé de semer une culture dérobée avant le 1^{er} juillet.

Vu la maturité très avancée des orges ce début juin, les récoltes pourraient débuter plus tôt que prévu...

Voir Agrosaône N°18.



Ambrosies



Surveillez vos parcelles de soja, tournesol, maïs. Les ambrosies peuvent être présentes.

Voir les photos ci-dessous pour les reconnaître à un stade jeune.

Levée d'ambrosies



Chanvre d'eau...

...ambrosie



Binage de soja



Ambrosies dans soja qui un reçu un premier passage de Pulsar

*Le binage en a détruit quelques-unes.
Un second passage de pulsar est à réaliser rapidement avant qu'elles ne repartent*



Grosses ambróisies dans un tournesol. Elles ont reçu un premier passage d Express Sx
Un second passage de [VIBALLA](#) est à prévoir !



Armoises dans un tournesol. Le binage n'a pas enlevé les armoises sur le rang.
VIBALLA est inefficace sur armoise.





METEILS

Méteil grain Bio.

La vesce récoltée en graine est à proscrire en bio !



Magnifique méteil grain Bio.

Avoine triti épeautre pois féverole



Méteil grain triticales pois vesce



Méteil enrubannage récolté il y a un mois.

L'avoine et la vesce repartent



Triticale - féverole



Blé - féverole



*Les colonies de pucerons noirs de la fève ne sont pas préoccupantes.
Pas d'insecticide à prévoir. **Vérifiez cependant les infestations dans vos parcelles.***



BIO - Trèfle violet semé avec chicorée =
Pas de rumex



BIO - Trèfle violet semé sans chicorée =
Présence de rumex



Chardons et rumex dans les prairies : qu'est-ce qui marche ? ([cliquez](#))

Chardons et rumex dans les prairies : qu'est-ce qui marche ?

(Chapô) A plante vivace, lutte vivace. Peu de solutions existent pour gérer un salissement important de rumex ou de chardon des champs dans une prairie installée. Il est donc judicieux d'intervenir tôt, c'est à dire à la levée automnale des jeunes plants, et de combiner plusieurs actions. En outre, seule l'intervention sur les causes d'apparition de ces adventices est efficace à long terme.

1 - Focus sur le rumex et le chardon

Le rumex pour se reproduire, ont une stratégie efficace qui combine la reproduction par graines et la multiplication végétative, notamment par division du pivot lors de travaux du sol. Un pied de rumex à feuilles obtuses adulte peut produire plusieurs milliers de graines par an (jusqu'à 60000 selon certaines sources), pouvant se conserver plusieurs décennies dans le sol avant qu'un environnement favorable n'active leur germination.

Le chardon des champs (*Cirsium arvense*) s'étend dans la prairie via ses rhizomes traçants en profondeur. Rappelons au préalable sa formidable faculté de reproduction. Une fauche isolée précoce engendre une multiplication des plantes par la levée de la dominance apicale (une pousse bien développée inhibe la pousse des bourgeons situés sur le rhizome). Il faut donc intervenir lorsque le bouton floral est développé (autour de la St Jean, fin juin) et faire un retour en automne si la plante est de nouveau bien développée. Sa destruction s'échelonne sur plusieurs années. La lutte peut être chimique et commence donc à l'implantation de la prairie car il est plus facile et moins coûteux d'intervenir sur de jeunes plantules.
Note : le chardon commun (*Cirsium vulgare* ou *lanceolatum*) ne se multiplie que par graines et une fauche tardive l'affaiblit fortement et évite la production de graines.

2 - Causes de leur prolifération

Une lutte efficace nécessite une évaluation des causes agronomiques. Parmi les pistes, citons la gestion des matières organiques, les apports d'azote minéral, la pression de pâturage, le chaulage, la structure du sol (compactage, hydromorphie...). L'abondance des rumex crépus et à feuilles obtuses indique souvent un sol engorgé en eau, où la matière organique – abondante – ne se minéralise pas. Cet engorgement conduit à une destruction du complexe argilo-humique du sol avec une libération d'aluminium, de fer ferrique et une forte production de nitrates. L'abondance des rumex peut aussi indiquer un sol compacté et/ou acide.

3 - Pratiques à mettre en œuvre sur une jeune prairie temporaire

La lutte contre le rumex doit se mener au cours de la rotation en évitant la montée à graines et en multipliant les faux semis. Le soin au semis peut se révéler capital : en effet, plus la capacité de germination rapide et dense du mélange prairial sera importante, plus la faculté du rumex à occuper les trous sera limitée et plus les risques d'avoir une pression rumex importante seront réduits. Un roulage du semis est fortement préconisé. La destruction chimique de jeunes rumex issus de graines est facile à l'automne. En revanche, la destruction des rumex de souche dans les prairies implantées est beaucoup plus difficile.

Remarques : Le trèfle violet a des capacités allélopathiques qui favorisent les levées de rumex à feuilles obtuses.

La chicorée ferait baisser les densités de rumex, par son système racinaire similaire donc concurrentiel (pivot à la même profondeur), et elle pourrait avoir des propriétés allélopathiques limitant la levée de dominance des graines et le développement des rumex (non confirmé scientifiquement).

Commun aux rumex et chardon des champs	<ul style="list-style-type: none"> - Travail du sol avec des outils à dents pour ne pas les multiplier à partir de fragments de racines. - Soigner l'implantation des prairies pour une levée rapide. - Répartir au mieux les graines prairiales pour éviter les vides : semer à la volée ou tout du moins relever les boîtes du semoir. - Nettoyer les outils de travail du sol. - Exploiter rapidement la prairie la 1^{ère} année du semis en guise de nettoyage. Sous réserve de conditions portantes, un 1^{er} pâturage à l'automne facilite une implantation dense de la prairie et fait consommer les jeunes rumex.
Rumex	<ul style="list-style-type: none"> - Plusieurs déchaumages en été avant l'implantation permettent de désaecher les racines remontées en surface et de détruire les repousses de rumex. - Faire des faux semis : Avant mise en culture d'une parcelle très infestée, il est efficace de travailler le sol à 3 reprises espacées de deux semaines avec un outil de type rotavator, en augmentant la profondeur de travail à chaque passage : 5, 10 puis 15 cm. Si les 3 passages ne sont pas réalisables, mieux vaut utiliser un outil à dents pour éviter de fragmenter les racines. - Cultures de seigle, avoine, crucifères... qui freinent le rumex. - Alterner culture d'hiver et culture de printemps. - Amarrage manuel dans une jeune prairie de rumex peu développés en sol meuble. Réalisable s'il y a moins d'un rumex/m². - Préférer le pâturage à la fauche tardive dans une jeune prairie, pour éviter le laisser aux rumex le temps de monter à graines.
Chardon des champs	<ul style="list-style-type: none"> - Labourer pour enfouir les fragments de racine et éviter leur redémarrage. - Implantation de luzerne qui aurait des effets allélopathiques sur le chardon. - Planter des haies pour éviter la propagation des graines par le vent.

4 - Pratiques à mettre en œuvre sur une prairie installée

	A FAIRE	A EVITER
Commun aux rumex et chardon des champs	<ul style="list-style-type: none"> - Fauches répétées : Pour le rumex tous les mois, la première étant positionnée avant floraison. - Pour le chardon 3 fauches successives : en mai-juin avant floraison + en août + en septembre. - Pâturage intensif. - Pâturage mixte. Les caprins et ovins ont un effet dépressif sur le rumex. Les jeunes feuilles de rumex peuvent être consommées au pâturage mais plus rarement les vieux rumex par manque d'appétence. Les ânes, poneys, caprins ou ovins mangent les inflorescences de chardon. - Maintenir d'un couvert dense : une graine ne peut germer que si elle tombe jusqu'au sol. Perché sur des feuilles, elle est inoffensive. - Compactage des fanières. - Réparer dès que possible les dégâts dus aux sangliers. - Alterner fauche et pâture (au moins une fauche). 	<ul style="list-style-type: none"> - Création de trous dans la prairie par surpâturage ou piétinement en conditions humides. - Fertilisation azotée et potassique trop élevée. - Sous-pâturage induisant des zones de refuge où les vivaces peuvent monter à graines. - Achatier du foin et de la paille contaminés par des graines.



Guides de la semaine

Variétés colza 2023 ([cliquez](#))

Colza - Guide de culture 2023 ([cliquez](#))



Le podcast de la semaine

Face au changement climatique, comment l'agriculture peut-elle s'adapter ? Comment l'état et l'Europe aide les agriculteurs ? Quelle agriculture pour demain ? ([cliquez](#))

Avec

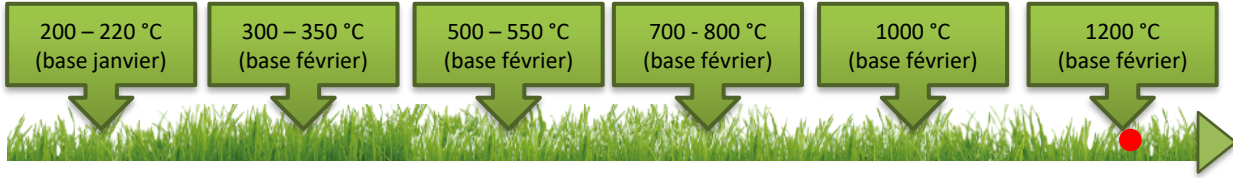
- **Emmanuelle Ducros** Journaliste
- **Etienne Fourmont** éleveur, membre du conseil d'administration national des Jeunes Agriculteurs
- **Thierry Pech** Directeur général de Terra Nova
- **Gabriel Omnès** directeur de la rédaction du groupe de presse Réussir et ingénieur agronome



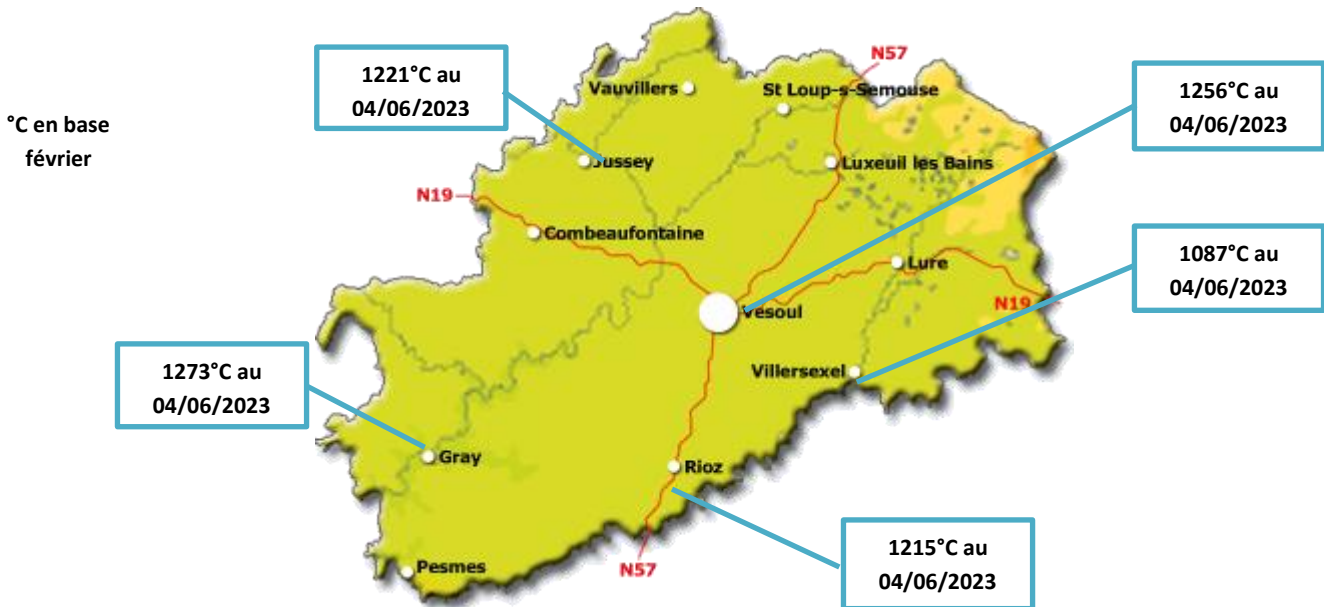
Le coin de l'herbe

Le coin de l'herbe – 6 juin 2023

● Cumul actuel degrés-jours

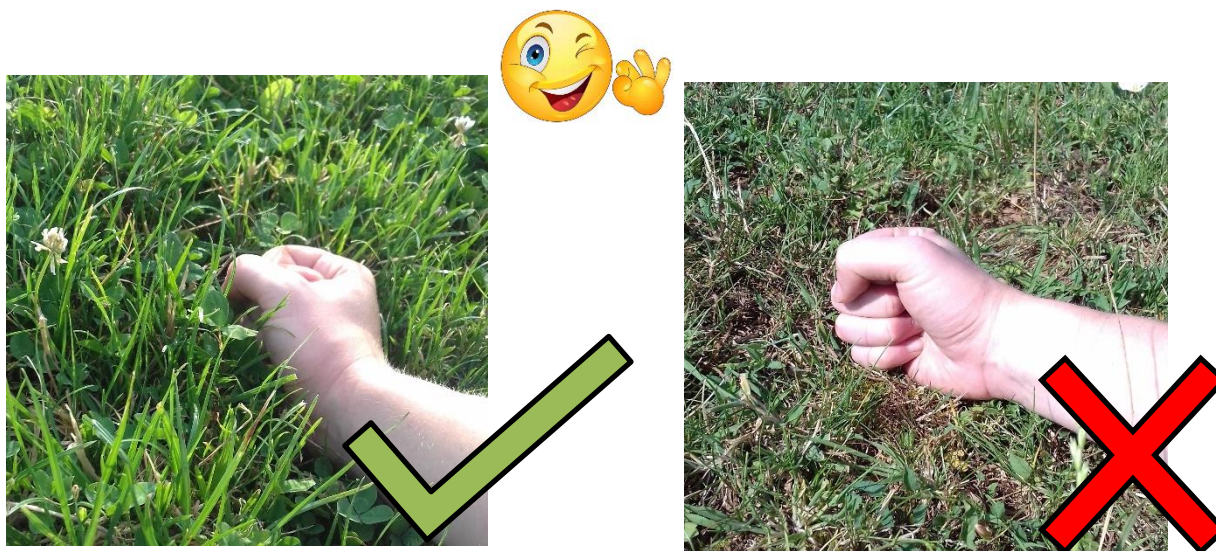


Tallage		Epi 5 cm	Début épiaison	Début floraison	Floraison
Apport azote	Mise à l'herbe	Fin déprimage	Enrubannage, ensilage	Foin précoce	Foin tardif



Eviter le surpâturage avant le sec

Attention au surpâturage ! Il faut toujours laisser **au moins la hauteur d'un poing** et ne pas râper la parcelle. En effet, à la prochaine pluie l'herbe d'au-moins 5 cm de haut repartira bien plus vite que l'herbe pâturée à ras et laissant des trous. Qui dit « trous » dit installation des adventices comme le pissenlit, les capselles, les liserons et autres... ! Vous aurez peut-être l'impression de gaspiller mais c'est en fait un investissement pour le prochain tour de pâturage !



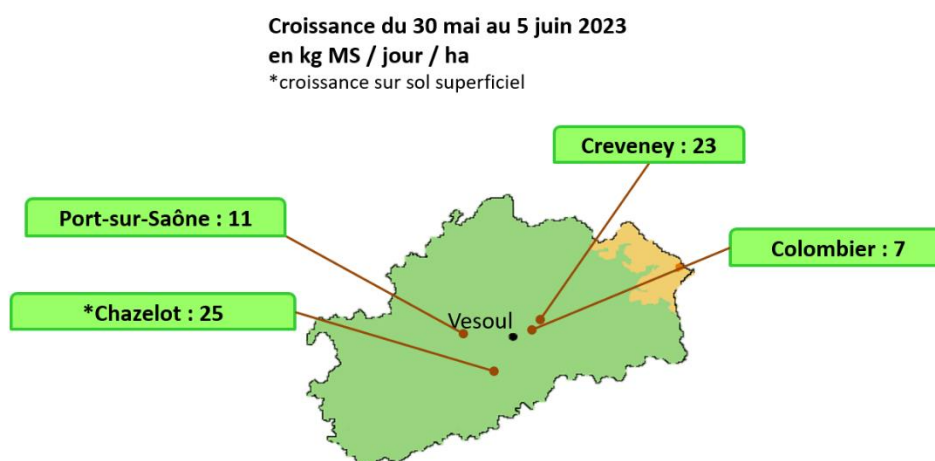
Vous pouvez toujours réaliser des **analyses de fourrages** il vous suffit de **déposer l'échantillon à la Chambre d'agriculture** à Vesoul (pour Margaux Reboul Salze – 03 84 77 14 34).

Le tarif est lié au type d'analyse et intègre les frais d'envoi et l'interprétation des résultats :

- **Herbe** (enrubannage, foin) : valeur nutritive + minéraux = **65 € HT**
- **Ensilage d'herbe** : valeur nutritive + minéraux + pH + Azote ammoniacal = **75 € HT**
- **Ensilage de maïs et méteils** (tous types fourrages) : valeur nutritive + minéraux = **65 € HT**

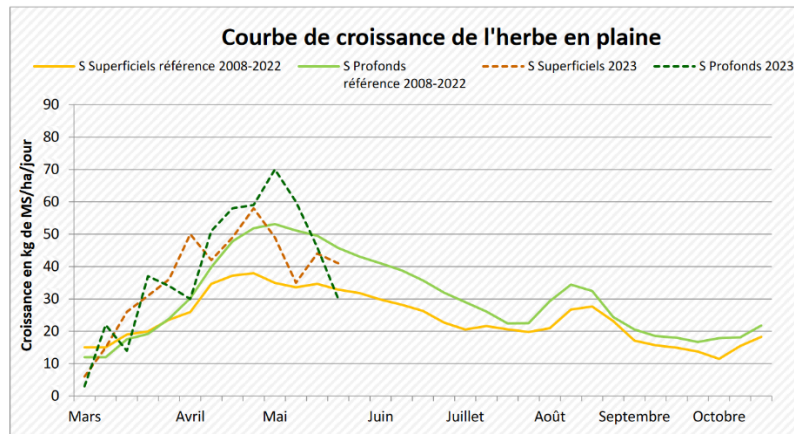
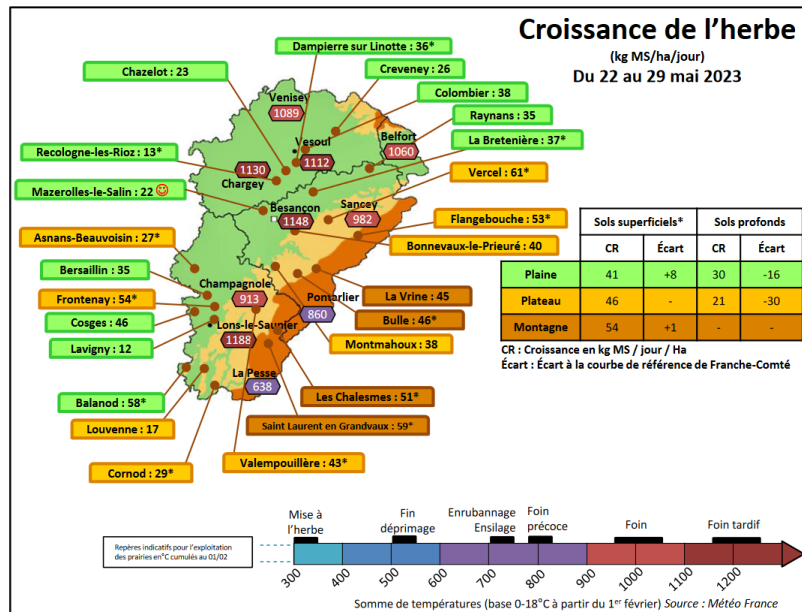
Prévoir l'équivalent d'un sac plastique de supermarché par fourrage à analyser. Pensez à bien laisser vos coordonnées.

Une fois que l'analyse a été réalisée encore faut-il réussir à interpréter les résultats ! cf Bulletin du 30 mai.



Sites mesurés par la Chambre d'agriculture de Haute-Saône, croissances de la semaine. *sites en sol superficiel

Météo de l'herbe en Franche-Comté de la semaine dernière :



Le schéma ci-dessous rappelle les critères d'entrée et de sortie dans les parcelles de pâturage :

	En début de saison		Pendant la saison	
Pâturage : entrée/sortie ou fauche	Mise à l'herbe	Entrée dans une parcelle	Sortie d'une parcelle	Orienter vers la fauche
Hauteur d'herbe	< 8 cm (cheville)	10-12 cm (bas du mollet)	5 cm (talon)	15 cm (mi-mollet)
Repère visuel				



Jeudi 15 juin 2023

Les agriculteurs du groupe T-Sols vous invitent à la visite
de leurs parcelles et expérimentations
en Agriculture de Conservation des Sols.



Accueil à 8h30

9h00 chez Jean Luc Richardot à [Ferrière les Ray](#) - 47.579972, 5.801889

- Soja sous couvert de seigle
- Semis ray grass trèfle sous couvert de blé
- Maïs derrière prairie



10h30 chez Jean François Ferrand à [Lavoncourt](#)

- Soja sous couvert de seigle, blé, triticales. Densité
- Méteil grain
- Resemis de blé décembre



12h00 chez Jean Paul Garnery à [Raucourt](#)

- Chanvre TCS - SD
- Variétés blé

13h00 Repas tiré du sac chez Philippe VILQUIN à [Fouvent le Haut](#)
Boisson offerte



14h15 chez Philippe Vilquin à [Argillières](#)

- Féverole + blé à Argillières
- Maïs sous couvert de vesce
- Maïs avec problématique géranium



Les agriculteurs du groupe « T-Sols »

Contact : COURBET Emeric 06 73 40 04 92

Pour vous inscrire cliquez [ici](#)



RÉGION
BOURGOGNE
FRANCHE
COMTÉ



En stage avec l'AFPASA... A venir !

ÉLABORER SON DOCUMENT UNIQUE D'ÉVALUATION DES RISQUES : DUER

Dates : Mardi 19 septembre et mardi 10 octobre 2023

Lieu : Haute-Saône

Intervenant : Anne-Charlotte RENAUD, conseillère prévention de la MSA

Responsable du stage : Christelle DEPLANTE

ÊTRE AUTONOME POUR VÉRIFIER SES ENGINS DE LEVAGE

Dates :

Session 1 : jeudi 19 octobre 2023

Lieu : GAEC d'ARGIREY (70)

Intervenant : Bernard CHONIER, formateur agréé au CFPPA La Barotte (21)

Responsable du stage : Christelle DEPLANTE

Session 2 : vendredi 20 octobre 2023

Lieu : Secteur Haute-Saône (70)

Intervenant : Bernard CHONIER, formateur agréé au CFPPA La Barotte (21)

Responsable du stage : Christelle DEPLANTE

PRIMO-CERTIPHYTO, RENOUELEMENT : SESSION TEST

Nous vous proposons de renouveler votre Certiphyto en réalisant un Quiz de 30 questions en 1H30.

Vous serez accompagné par un conseiller en agronomie environnement de la Chambre d'Agriculture de Haute-Saône et de notre chargée de formation Émeline BONTEMPS. Le coût de la prestation s'élève à 90 euros TTC. Ce tarif comprend : la réalisation du test et les démarches administratives liées à l'obtention de votre Certiphyto.

Date : Lundi 11 septembre 2023

Horaire : 14H

Lieu : Maison des agriculteurs de VESOUL

Responsable du stage : Émeline BONTEMPS

RENOUELEMENT CERTIPHYTO : FORMATION

Date : Mardi 26 septembre 2023

Lieu : Maison des agriculteurs de VESOUL

Responsable du stage : Émeline BONTEMPS

PRIMO-CERTIPHYTO : FORMATION

Date : Mardi 10 et mercredi 11 octobre 2023

Lieu : À définir

Responsable du stage : Émeline BONTEMPS

Pour vous inscrire merci de nous contacter au 03 84 77 14 38

Toute personne en situation de handicap intéressée par la formation est invitée à prendre contact avec l'AFPASA afin d'envisager les aménagements possibles.

Toutes nos formations sont consultables sur notre site internet www.afpasa70.fr (programmes, tarifs et conditions générales envoyés sur demande) Rejoignez-nous sur notre page Facebook : Afpasa Vesoul

Pour tous renseignements, s'adresser à :

AFPASA

Téléphone : 03.84.77.14.38 - Mail : afpasa@haute-saone.chambagri.fr

Site : www.afpasa70.fr / Facebook : Afpasa Vesoul

[HSA du 16. 23 et 30.06.2023](#)

Bulletin rédigé et édité par la Chambre d'agriculture de Haute-Saône
17 quai Yves Barbier - BP 20189
70004 VESOUL
Tél.: 03 84 77 14 40

Site internet :



Les conseils contenus dans ce bulletin sont basés sur les observations des parcelles de référence du BSV. Ils sont à adapter en fonction de votre propre situation. Cliquez pour lire le [BSV Grandes Cultures](#).

Se référer à l'étiquette du produit avant utilisation.

Pour connaître les matières actives des produits cités, se référer au site <https://ephy.anses.fr/> et aux guides cultures papier des Chambres d'Agriculture de Bourgogne Franche Comté.

Un référentiel produits phytosanitaires actualisé en permanence est disponible sur MesP@rcelles pour les abonnés. Pour chaque produit, vous trouverez toutes les informations sur les matières actives, les mélanges, les usages, la réglementation, les phrases de risque...



La Chambre d'agriculture de Haute-Saône est agréée par le Ministère chargé de l'Agriculture pour son activité de conseil indépendant à l'utilisation de produits phytosanitaires sous le n°IFO1762 dans le cadre de l'agrément multi-sites porté par l'APCA.

