

La Chambre d'agriculture de Haute-Saône est agréée par le Ministère chargé de l'Agriculture pour son activité de conseil indépendant à l'utilisation de produits phytopharmaceutiques sous le n°IFO1762 dans le cadre de l'agrément multi-sites porté par l'APCA.



Les conseils contenus dans ce bulletin sont basés sur les observations des parcelles de référence du BSV. Ils sont à adapter en fonction de votre propre situation.

Si non spécifié, il faut considérer une absence d'alternatives à l'application de produits phytosanitaires. Toutes les méthodes de lutte alternatives à la chimie sont consultables sur les guides cultures des chambres d'agriculture de Bourgogne Franche-Comté.



METEO

Il a gelé cette semaine. C'est finalement la première nuit (du 5 au 6 avril) qui a été la plus froide : on a frôlé les -5 °C. Il est tombé une quinzaine de mm sur la Haute-Saône ce dimanche 11/04.

La semaine à venir sera plus fraîche que la semaine passée : temp max de 10°C avec gelées fréquentes (jusqu'à -1 à -2°C annoncés) et pas d'eau.

Sencrop à l'essai



Pluie et températures



Prévisions saisonnières

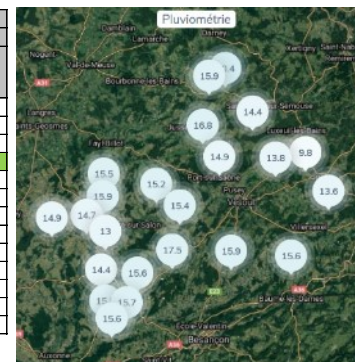


2021 – pluviométrie et températures

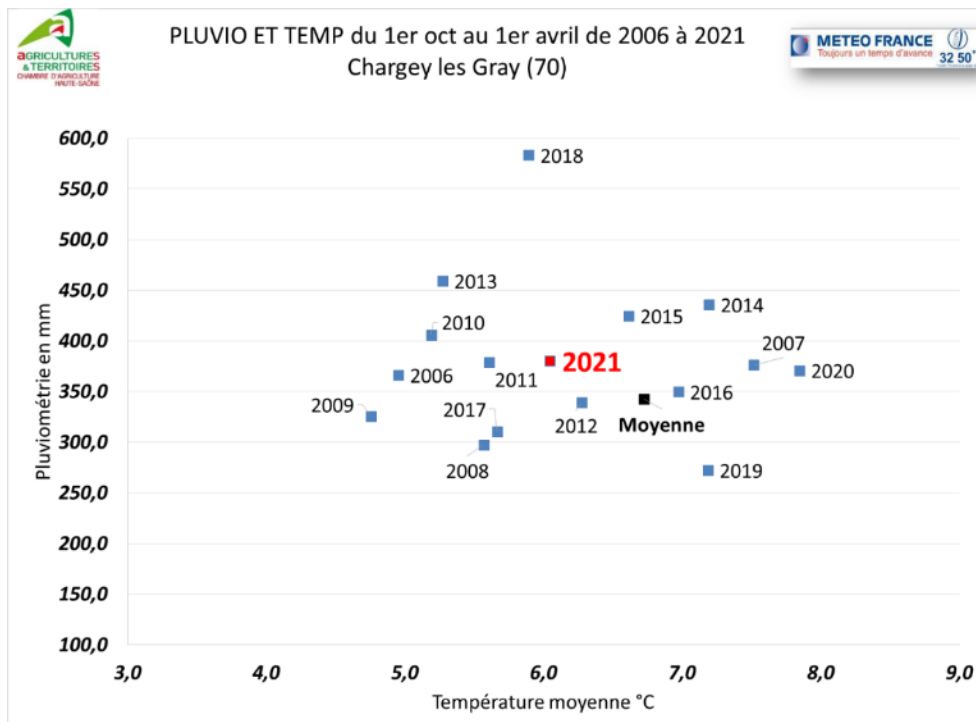


Pluie de la semaine

POSTE	2021		70							
	CHARGEY LES GRAY		RIOZ		VENISEY		FROTEY LES VESOUL		VILLERSEXEL	
Mois	Temp MOYENNE (°C)	Pluie (mm)	Temp MOYENNE (°C)	Pluie (mm)	Temp MOYENNE (°C)	Pluie (mm)	Temp MOYENNE (°C)	Pluie (mm)	Temp MOYENNE (°C)	Pluie (mm)
Janvier	2,8	75,8	2,7	99,2	2,5	113,2	2,2	105,4	2,3	175,4
Février	6,3	48,2	5,8	60,0	5,6	52,0	6,2	40,2	5,2	45,8
Mars	7,0	47,2	6,8	55,5	6,3	52,6	7,3	46,0	6,6	69,4
Avril	8,4	14,4	8,1	14,4	8,1	18,2	8,9	11,6	8,1	13,0
Mai										
Juin										
Juillet										
Août										
Septembre										
Octobre										
Novembre										
Décembre										
Total	6,1	185,6	5,8	229,1	5,6	236,0	6,1	203,2	5,6	303,6



L'année 2021 est dans la normale des quinze dernières années aussi bien en termes de pluviométrie que de températures moyennes.



COLZA

Stade et état des cultures

Presque toutes les parcelles fleurissent. Il reste quelques situations tardives encore très peu fleuries : Nord du département, variétés tardives, attaques de larves d'altises ou CBT ou méligèthes.

La météo annoncée pour cette semaine ne sera pas favorable à une floraison rapide.

On observe quelques dégâts de gel sur siliques ou boutons mais le colza a de fortes capacités à compenser si la météo est favorable.

Colzas bien fleuri : KWS Feliciano



LG Aviron



Hybride tardif...

... et mélange d'hybrides précoce



Boutons gelés et siliques avortées

Siliques très jaunes, vont-elles résister à cette semaine froide ?



Boutons centraux gelés



Boutons gelés et percés



Une parcelle ne fleurit pas – moelle translucide



Insectes - méligèthes

Il n'y aura pas de soucis cette semaine.

La surveillance reprendra pour les parcelles en retard lorsque la météo se réchauffera.

Insectes - autres

Quelques parcelles non traitées sont très impactées par les charançons de la tige.

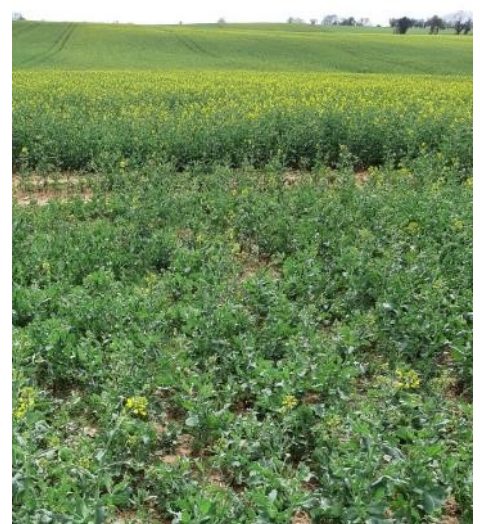
Dans les autres situations de fortes attaques, les efficacités des insecticides positionnés à la bonne date (26 février au 2 mars) sont correctes.

Des parcelles très attaquées par les altises ou le Charançon du bourgeon terminal fleuriront difficilement.

Plantes déformées par les piqûres de gros charançons de la tige du colza



Au premier plan, témoin sans insecticide



Maladies - sclérotinia

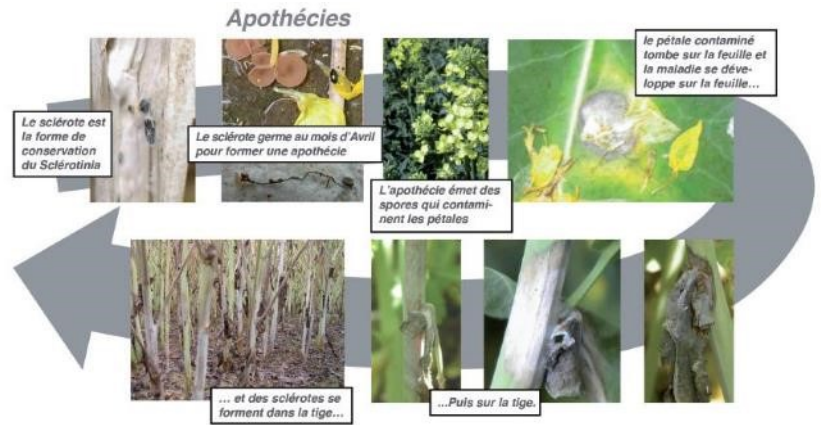
Quelques parcelles en avance ont été protégées cette semaine.

Les apothécies (organes à l'origine de contaminations aériennes de sclérotinia) n'ont pas encore été observées dans les parcelles pourtant à risque. Le froid va ralentir leur sortie.

Apothécie – photo du 01-04-2019



Cycle du sclérotinia



Apothécie - photos du 3 avril 2017



Conseil

Les conditions de traitement de cette semaine ne seront pas optimales. Avec les gelées annoncées, il est peut-être plus prudent de ne pas stresser les plantes avec un fongicide.

Ne pas se précipiter pour réaliser les traitements : avec les conditions météo froides annoncées pour cette semaine, le risque sclérotinia reste faible.

Le seul problème est la limite passage tracteur. Certains colzas l'ont déjà atteint cette semaine malgré le froid.

Voir les spécialités autorisées bulletin précédent N°11.



Stade et état des cultures

Les blés poussent lentement, le stade 1 nœud est encore souvent observé. Les semis de fin septembre atteignent péniblement le stade 2 nœuds.

Garfield (port étalé)

Blés au stade 1 nœud :

Chevignon (port dressé)



Blé semé le 6/11 = épi 1 cm

Epi qui ne semble pas affecté par le gel



GEL : Après observations de plusieurs parcelles, aucun gel d'épi n'a été observé. Le risque de dégâts sur céréales suite à cet épisode glacial reste globalement faible.

Pas de craintes à avoir avec les faibles gelées annoncées cette semaine.

Désherbage des blés sous couvert de légumineuses

Voir Agrosaône N°7.

Attendre le stade 2 nœuds et des températures comprises entre 12 et 25°C pour réguler les légumineuses avec des hormones.

Désherbage : rattrapages spécifiques

Voir Agrosaône N°8.

Attendre des températures comprises entre 12 et 25°C pour désherber avec des hormones.



ORGE HIVER

Stade et état des cultures

Les orges poussent très lentement, elles sont toujours à 2 nœuds (F2 définitive pointante).

Joyau

Coccinel semée mi-octobre

Stade 2 nœuds, la F2 définitive pointe



GEL : Après observations de plusieurs parcelles, aucun gel d'épi n'a été observé. Le risque de de dégâts sur céréales suite à cet épisode glacial reste globalement faible.

Pas de craintes à avoir avec les faibles gelées annoncées cette semaine.

VERSE

Conseil

Attendre la fin des gelées pour réguler.

Maladies

Quelques parcelles ont reçu un fongicide cette semaine écoulée.

Les symptômes de rhynchosporiose, issus des contaminations qui ont eu lieu pendant les pluies du 13 au 17 mars, sont apparus lors de la semaine chaude du 28/03 au 2 avril.

Les 15 mm de pluie qui sont tombés le 11/04 ont provoqué quelques contaminations de rhyngo. L'expression des symptômes issus de cette pluie sera tardive et plutôt modeste étant donné que la semaine à venir sera fraîche, venteuse et sèche.

Pas d'évolution de la maladie cette semaine passée : les symptômes sont toujours visibles sur F4 définitive sur les orges semées à la mi-octobre (actuellement au stade 2 nœuds : la F2 définitive est enroulée).

Les symptômes sont visibles sur F3 définitive sur les orges semées fin septembre (actuellement au stade F1 définitive pointante).

Joyau (pas de rhyngo)

Faro, la rhyngo est beaucoup plus présente

Stade 2 nœuds, la F2 définitive est enroulée, la rhyngo est sur F4 définitive



Sensibilité des variétés à la rhyngo

Comportement des variétés vis-à-vis de la rhynchosporiose

ESCORGEONS

Orges 2 rangs

		Les plus résistantes			
KWS OXYGENE	KWS BORRELLY	MASCOTT	SU LAURIELLE	LG Globetrotter	Memento
CREATIVE	JETTOO	SY SCOOP	TEKTOO	Amandine	KWS Hawking
DEMENTIEL	KWS JOYAU	KWS FLANTE	(SU HYLONA)	Terravista	
AMISTAR	KWS JAGUAR	LG ZODIAC	PERROELLA	LG Casting	Pleiade
	COCCINEL	SENSATION	SY POOL	Maltesse	
		MARGAUX	(SY GALILEOO)	KWS Cassia	
		KWS FARO	PIXEL		
		(LG ZEBRA)	VISUEL		
		HIRONDELLA	KWS ORBIT		
			RAFAELA		
		ETINCEL	ROSSIGNOLA		

() : à confirmer

En gras : variétés à orientation brassicole

Source : Essais pluriannuels Arvalis et CTPS, 2 essais 2020

Les plus sensibles

Conseil

Quand les orges vont pousser lentement, les maladies évoluent très lentement !

- *Si vous avez prévu ou souhaitez faire **2 passages**, le premier passage fongicide pourra être réalisé dès que possible.
Le coût du premier passage de fongicide ne devra pas excéder les **20-25 euros** de l'hectare.*
- *Pour celles et ceux qui le souhaitent, il est encore possible de ne faire qu'un **traitement unique** notamment sur les variétés peu sensibles à la rhynchosporiose et sur les parcelles peu malades.*



ORGE de PRINTEMPS semée à l'automne

Stade et état des cultures

1 nœud.

Maladies

Voir paragraphe orge hiver.

Les taches de rhyncho sont visibles sur cette Planet semée début novembre – stade 1 nœud





ORGE de PRINTEMPS semée ce printemps 2021

Stade et état des cultures

Les premiers semis du 23 février sont au stade tallage.

Planet semée le 23 février – elle talle. Quelques vulpins sont au stade 3 feuilles



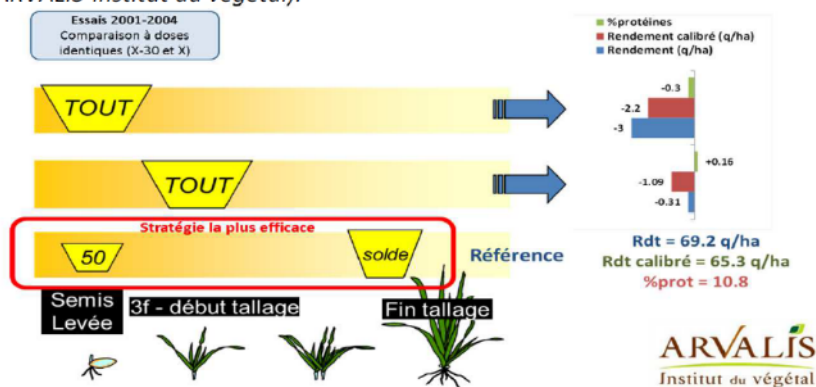
Désherbage

Il est trop tôt pour envisager le désherbage. Attendre la douceur pour que les adventices lèvent.

Fertilisation

Si cela n'a pas été fait, le solde pourra être apporté au stade 3f début tallage.

Figure 1 : synthèse des essais fractionnement de l'azote sur orge de printemps : 2 apports vs. 1 apport (18 essais de 2001-2004, ARVALIS-Institut du végétal).





TOURNESOL

Semis

Les graines semées le 1^{er} avril germent.

DESHERBAGE

Stratégies désherbage : voir Agrosaône N°9.

Fertilisation azotée

Dans la zone directive Nitrates, l'apport d'azote minéral est plafonné à 60 kg N/ha sur tournesol.

Un apport d'azote en végétation est souvent mieux valorisé qu'un apport au semis car il est mieux synchronisé avec la période de besoin maximum de la culture.

Méthode de la bande azotée : Héliotest : un moyen très simple pour déterminer les besoins en fertilisation azotée du tournesol



- Appliquer 60 unités d'azote sur une bande de la parcelle au semis

- Observer votre bande azotée du stade 8 feuilles au stade 14 feuilles
- Si une différence apparaît avec le reste de la parcelle (différence de couleur, de hauteur ou de volume), apporter aussitôt la dose d'azote nécessaire en végétation. **Plus la décoloration sera tardive, moins le tournesol aura besoin d'azote.**
- Si aucune différence n'apparaît, le sol fournit suffisamment d'azote à votre tournesol.

[Voir les conseils de fertilisation azotée sur le site de Terres Inovia.](#)

Essai tournesol mis en place au lycée Vesoul Agrocampus - EPLEFPA de Vesoul en collaboration avec LG Semences : variétés, fertilisation, densité





SEMIS

Quelques parcelles ont été semées. Les grains germent.

Désherbage

Conseils

La stratégie désherbage du maïs s'articule autour de la présence ou non de graminées estivales type panic, sétaire ou digitale.

Y a-t'il un risque graminées ?

- **Oui, un risque graminées existe** = Les produits racinaires ont tout leur intérêt.

Il y a deux molécules anti-graminées à mode d'action racinaire : [S-Metolachlor](#) et [Dimethenamid-p](#)
Elles peuvent être utilisées seules à condition de prévoir un rattrapage en post-levée.

Spécialités	Doses / ha	Stade d'application	Commentaires
ISARD	1,2 à 1,4	Prélevée	Prévoir un désherbage de post levée.
DUAL GOLD S	1.1	Prélevée	Prévoir un désherbage de post levée. Ne pas dépasser 1000 g / ha de S-Metolachlor Ne pas utiliser sur zones de captage.

Vous pouvez également désherber en une fois graminées et dicotylédones en prélevée. Cette stratégie du « **Tout en Prélevée** » est intéressante pour des raisons d'organisation du travail ou en cas de problèmes de portance. Il ne faut pas de vivaces dans la parcelle car un rattrapage est nécessaire.

Voici quelques programmes complets « Tout en prélevée ».

Spécialités	Doses en L / Ha	Stade d'application	Commentaires
ISARD + MERLIN FLEXX	1,2 à 1,4 1,5	Prélevée	
DUAL GOLD S + pendimethaline 400 g/l (nombreuses spécialités)	1,1 2,5	Prélevée	Ne pas dépasser 1000 g / ha de S-Metolachlor Ne pas utiliser sur zones de captage.
DUAL GOLD S + ADENGO XTRA	1.1 + 0.4	Prélevée	Ne pas dépasser 1000 g / ha de S-Metolachlor Ne pas utiliser sur zones de captage.
ISARD + ADENGO XTRA	0.9 + 0.35	Prélevée	
ISARD + ALCANCE SYNCTEC	1 + 2	Prélevée	
CAMIX + ADENGO XTRA	2,5 0.35	Prélevée	Ne pas dépasser 1000 g / ha de S-Metolachlor Ne pas utiliser sur zones de captage.
CAMIX + ADENGO XTRA	2 + 0.35	Prélevée	Ne pas dépasser 1000 g / ha de S-Metolachlor Ne pas utiliser sur zones de captage.
DAKOTA-P	3 à 4	Prélevée	Produit complet. Intéressant si on souhaite réduire les IFT
DAKOTA-P + MERLIN FLEXX	3 + 1.5	Prélevée	

Vous pouvez également désherber « tout en postlevée ». Le fractionnement est fortement conseillé pour pouvoir détruire les graminées à un stade jeune et pour lesquelles les levées peuvent être échelonnées.

Les molécules anti graminées de post levée sont le [nicosulfuron](#) et le [foramsulfuron](#)

Les molécules associées au nicosulfuron sont en général la [sulcotrione](#) et la [mesotrione](#)

Stratégie herbicide en cas de forte pression Ray Grass

Quelles stratégies en cas Ray-Grass ?

↑

Pré-levée

exemples de solutions pour la Prélevée produit, dose / ha	prix indicatif €/ha
ISARD 1 à 1.2 + DUAL GOLD S 1.1	47 à 52
DAKOTA-P 3 + LAGON 0.6	74
ISARD 1.2 + DUAL GOLD S 1.1 + LAGON 0.6	78
ISARD 1 à 1.2L + CAMIX 2.5	59 à 64
ISARD 1 à 1.2 L + LAGON 0.6	51 à 56
DAKOTA-P 2.5 à 3 L + CAMIX 2.5	74 à 82
DAKOTA-P 3 + DUAL GOLD 1.1 à 1.6	70 à 80

puis

Post-levée

Exemples de solutions de post-levée 4 à 6 feuilles du maïs – produit, dose / ha	prix indicatif €/ha	DVP
Nicosulfuron 40g/l – 0.7 à 1l + tricétone	35 à 45	
MONSOON ACTIVE/MONDINE 1.5l + Actirob B 1l + Actimum 1l	65	20 m
EQUIP 2 à 2.5 l + tricétone	55 à 65	-
CAPRENO 0.2 l + EQUIP 1.2 à 1.8 l + Actirob B 1.5 l	65 à 76	20 m

*ne pas dépasser 75 g de foramsulfuron / ha / an (contrainte LMR)

ARVALIS
Institut de végétal

- **Non, il n'y a pas de risque graminées** = Le désherbage « tout en postlevée » est généralement suffisant pour maîtriser les dicotylédones.

Pensez également au binage !

Les bineuses destinées aux cultures en ligne

La bineuse utilisée seule peut procurer de bonnes efficacités dans l'inter rang si on la passe sur des adventices jeunes, dans de bonnes conditions asséchantes. Mais le problème, ce sont les adventices présentes sur le rang : la bineuse ne peut évidemment pas les détruire.

On peut alors tenter de les détruire mécaniquement avec des disques crantés en forme d'étoile (disques KRESS) mais les efficacités ne sont pas non plus exceptionnelles. On peut au mieux enlever une plante sur deux. Pour détruire ces plantes sur le rang, il reste alors la chimie.

>> LE DÉSHÉRBAGE = MIXTE = ASSOCIANT CHIMIE ET BINEUSE EST LE SEUL MOYEN DE RÉDUIRE RÉELLEMENT L'UTILISATION DES HERBICIDES

En réduisant la surface traitée, le désherbage « mixte » associant chimie et bineuse est le seul moyen de réduire réellement l'utilisation des herbicides (quantité de matière active et IFT divisé par 2 ou 3 en fonction de l'écartement) et il procure une certaine sécurité du fait que le rang est désherbé.

Les efficacités sont globalement correctes et le binage est souvent bénéfique à la culture surtout dans les limons et en période sèche.

- Le désherbage sur le rang peut se faire en prélevée :





Le rang est désherbé au moment du semis. L'inter-rang est biné plus tard après la levée des adventices.
- Le désherbage sur le rang peut se faire en postlevée :



Le rang est désherbé avec des herbicides de postlevée en même temps que l'inter-rang est biné.

↔ Zone traitée chimiquement

↔ Zone binée

Focus Cultures n° 4 – Juillet 2015

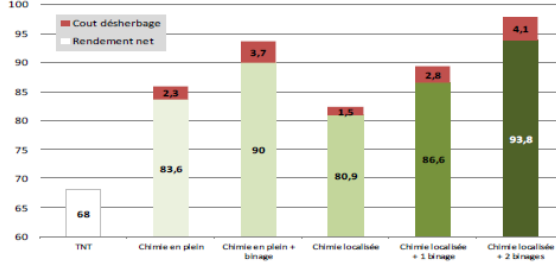
11

Essai désherbage sur le rang—maïs—2006—Annoire (39)

Type de sol : limons battants (terres blanches)

Interventions	Témoïn non traité	Chimie en plein de postlevée	Chimie en plein de postlevée + binage	Chimie localisée	Chimie localisée + binage	Chimie localisée + 2 binages
Rendement (qx/ha)	68	85.9	93.7	82.4	89.4	97.9
IFT	0	0.66	0.66	0.49	0.49	0.49
Coût désherbage chimique	0 €	47 €	47 €	30 €	30 €	30 €
Coût désherbage mécanique	0 €	0 €	26 €	0 €	26 €	52 €
Coût total désherbage	0€	47 €	73 €	30 €	56 €	82 €
Rendement net en qx/ha	68	83.6	90	80.9	86.6	93.8

Rendements nets et coûts de désherbage à 20€ du quintal de maïs



Les résultats de cet essai réalisé en 2006 avec la Chambre d'Agriculture du Jura et le GVA de Chemin Dole sont très parlants :

- le meilleur programme permet un gain de 30 qx/ha dans cette situation;
- le désherbage du rang seul sans binage permet de gagner 15 qx/ha de plus que le témoin non désherbé;
- le désherbage du rang plus binage équivaut au désherbage en plein
- le binage suivant le désherbage chimique permet de gagner 6 à 8 qx/ha.

L'intérêt du binage n'est plus à démontrer sur le plan agronomique notamment dans les sols limoneux et lors d'années sèches. En effet, les pluies sont davantage valorisées sur un sol dont on a cassé la croûte de battance. D'où l'expression «un binage vaut deux arrosages».

Bulletin agronomique



Voir guide 2020 est disponible ([cliquez](#))

Inoculation

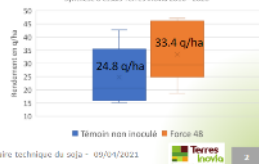
Pourquoi inoculer le soja?

- La plante fournit le carbone via la photosynthèse
- La bactérie apporte l'équipement enzymatique permettant la fixation de l'azote de l'air
- En situation favorable, cette symbiose représente 70 à 80% de la nutrition azotée de la plante
- Le Rhizobium spécifique du soja n'est pas forcément présent dans les sols français.



Impact de l'inoculation sur le rendement

Synthèse 8 essais Terres Inovia 2016 - 2020



⇒ Inoculation obligatoire la 1^{ère} année

Enjeu de l'inoculation : 35% de rendement en plus (pouvant aller jusqu'à 70%)

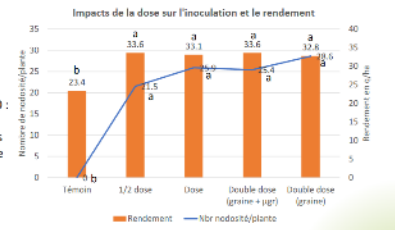


Webinaire Terres Inovia Nord & Est - Optimiser l'indicateur technique du soja - 09/04/2021

Une double dose ne sert à rien même pour un primo-soja

L'inoculation se raisonne par une quantité de bactéries à apporter sur la graine et non pas une dose à l'hectare

- Norme française depuis les années 60 : 10⁸ / graine en soja
- Dans la pratique, les inocula contrôlés par l'INRAE sont souvent au dessus de 5.10⁸ ou 10⁹



Source Terres Inovia - année 2021



Webinaire Terres Inovia Nord & Est - Optimiser l'indicateur technique du soja - 09/04/2021

Semis

Il est trop tôt pour semer !

L'imbibition de la graine doit avoir lieu lors de températures douces.

Désherbage

Conseil

Spécialités autorisées en prélevée :

MERCANTOR GOLD (graminées, [morelle](#)) : à éviter dans les zones de captage, limiter à 1000 g/ha ailleurs

ATIC-AQUA (graminées, en pression modérée, [amarante](#), [chénopode blanc](#), [renouées](#)) : attention à la phytotoxicité si fortes pluies au moment de la germination

PROMAN (morelle, chénopode, renouée et ambrosie)

Attention à la selectivité :

Ne pas utiliser si taux d'argile < à 15 %.

Maxi 1,5 l/ha si taux d'argile compris entre 15 et 30 %.

1 application par an.

Stratégie désherbage si présence d'ambrosie :

Prélevée	2 feuilles unifoliées	3-4 feuilles
MERCANTOR GOLD 1 L/ha + PROMAN 1.5 à 2 L/ha	PULSAR 40 0,6 L/ha + BASAGRAN SG 0.5 Kg/ha + ACTIROB B 1 L/ha	PULSAR 40 0,6 L/ha + BASAGRAN SG 0.5 Kg/ha + ACTIROB B 1 L/ha

En cas de fortes infestations d'ambrosie, il est fortement déconseillé de cultiver du soja.

Photo Haute-Saône 2017- levée d'ambrosies dans un soja





POIS de printemps

Les semis du 1^{er} mars sont au stade 2-3 feuilles.
Pas d'impact du gel sur cette culture.

Désherbage

Les désherbages pourront être réalisés quand les adventices lèveront et qu'il ne gèlera plus.

Extrait du guide cultures des chambres d'Agriculture Bourgogne Franche-Comté



Semis	Levée	1 paire de feuilles écailleuses	2 feuilles	Coût (€/ha)	IFT
Renouée des oiseaux, gaillet, crucifères et chénopodes (forte infestation)					
CHALLENGE 600 1,5 l + NIRVANA S 2 l				69	0,8
			CORUM 1 à 1,25 l + DASH HC 1 à 1,25 l + PROWL 400 0,8 à 1 l si pression renouées	66 à 82	0,8 à 1
		Possibilité de fractionner l'intervention en 2 : CORUM 0,6 l + DASH HC 0,6 l + PROWL 400 0,6 l entre 2-3 F et 5-6 F			
CHALLENGE 600 2 l + STALLION SYNC TEC 2 l				78	1,1
Morelle noire, arroche, renouées (liseron +), fumeterre					
NIRVANA S 3,5 à 4 l				65 à 74	0,8 à 0,9
Retenir la dose la plus forte sur crucifères ou ombellifères (éthuse)					
Crucifères, gaillet, matricaire, renouées, pensée, véronique					
PROWL 400 1,5 l			BASAGRAN SG 0,4 à 0,6 kg + PROWL 400 1 l	56 à 65	1,1 à 1,3
CHALLENGE 600 3 l			BASAGRAN SG 0,4 à 0,6 kg + PROWL 400 1 l	97 à 107	1,3 à 1,4
Crucifères, renoués, gaillet, pensée (faible infestation)					
			BASAGRAN SG 0,4 à 0,6 kg + PROWL 400 1 l ou 2 passages à 0,3 kg + 0,5 l	34 à 44	0,6 à 0,8
			CHALLENGE 600 0,5 l + BASAGRAN SG 0,3 kg * puis (si relevées)	28 à 75	0,3 à 0,8
			BASAGRAN SG 0,4 kg + PROWL 400 0,5 l		
			CORUM 0,8 à 1 l + DASH HC 0,8 à 1 l	65	1,3

Légende :

* Mélange non recommandé par les firmes. Son utilisation se fera sous la responsabilité de l'utilisateur.

Possibilité de remplacer CHALLENGE 600 0,5 l + BASAGRAN SG 0,3 kg par NIRVANA S 1,8 l + BASAGRAN SG 0,5 à 0,8 kg ou CHALLENGE 600 0,25 l + BASAGRAN SG 0,15 kg + PROWL 400 0,25 l (sous la responsabilité de l'utilisateur).



POIS d'hiver

Désherbage

Voir désherbage pois de printemps.



Féverole d'hiver







Désherbage

Seul **CORUM** est autorisé en postlevée sur féverole.

Extrait du guide cultures des chambres d'Agriculture Bourgogne Franche-Comté



Exemples de programmes sur féveroles de printemps et rattrapage sur féverole d'hiver

					Coût (€/ha)	IFT
	Semis	Levée à 1 feuille	2 feuilles	4 feuilles		
	Laiteron, éthuse, crucifères, fumeterre, faible pression gaillet, coquelicot et véroniques					
Féverole de printemps et féverole d'hiver			CORUM 0,6 l/ha + Huile 1%	CORUM 0,8 l/ha à 1,25 l/ha + Huile 1% CORUM 0,6 l/ha + Huile 1%	65 à 85 85	0,65 à 1

Maladies

Conseil

Il est encore trop tôt pour envisager un fongicide.



Couverts – Météils – Luzerne - Fourrages

Météils hiver

Ils poussent lentement ! Le triticales est au stade 1 nœud.



Gestion des Intercultures

NOUVELLE REGLEMENTATION sur le GLYPHOSATE

Voir bulletin Agrosaône N°10.



Couverts et associations avec colza

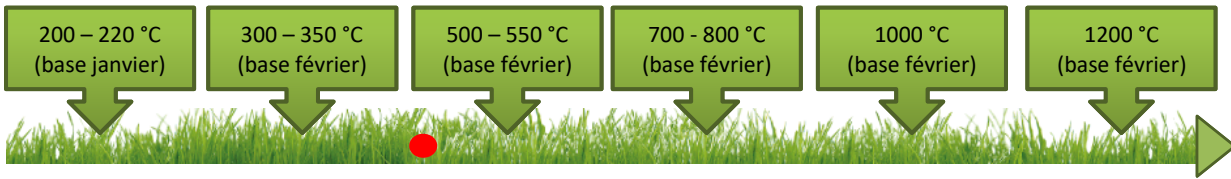
COUVERTS VEGETAUX

Voir bulletin Agrosaône N°10.

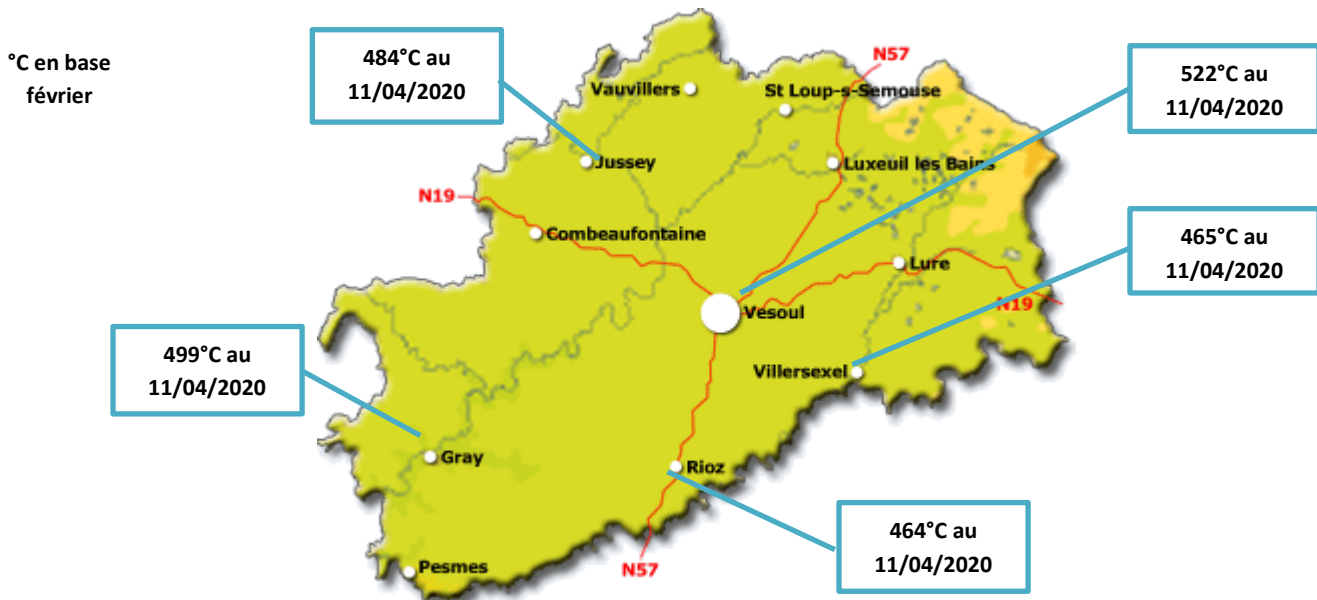


Le coin de l'herbe

● Cumul actuel degrés-jours



Tallage		Epi 5 cm	Début épiaison	Début floraison	Floraison
Apport azote	Mise à l'herbe	Fin déprimage	Enrubannage, ensilage	Foin précoce	Foin tardif



Rien de particulier cette semaine si ce n'est de diminuer le chargement si la croissance d'herbe est faible et/ou si les terrains ne portent pas assez. Complétez à l'auge au besoin.



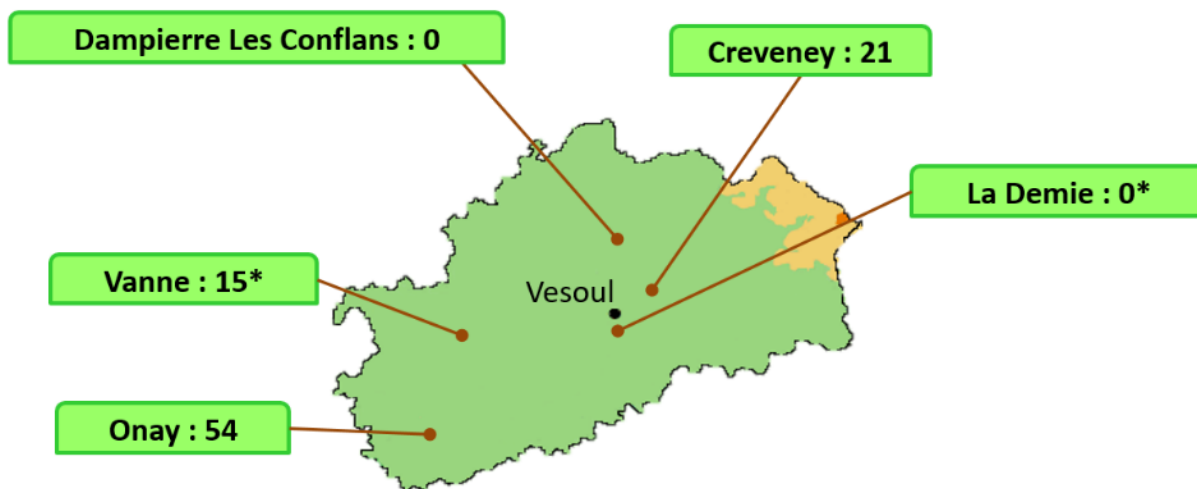
Quelle est cette plante que l'on voit partout ? Il s'agit de la cardamine des prés ! Cette vivace se plaît à mi-ombre ou sous un soleil léger dans un sol frais et humifère, puisqu'elle pousse spontanément dans les fossés inondés et les prairies humides.

Croissances d'herbe mesurées par la Chambre d'agriculture de Haute-Saône cette semaine :

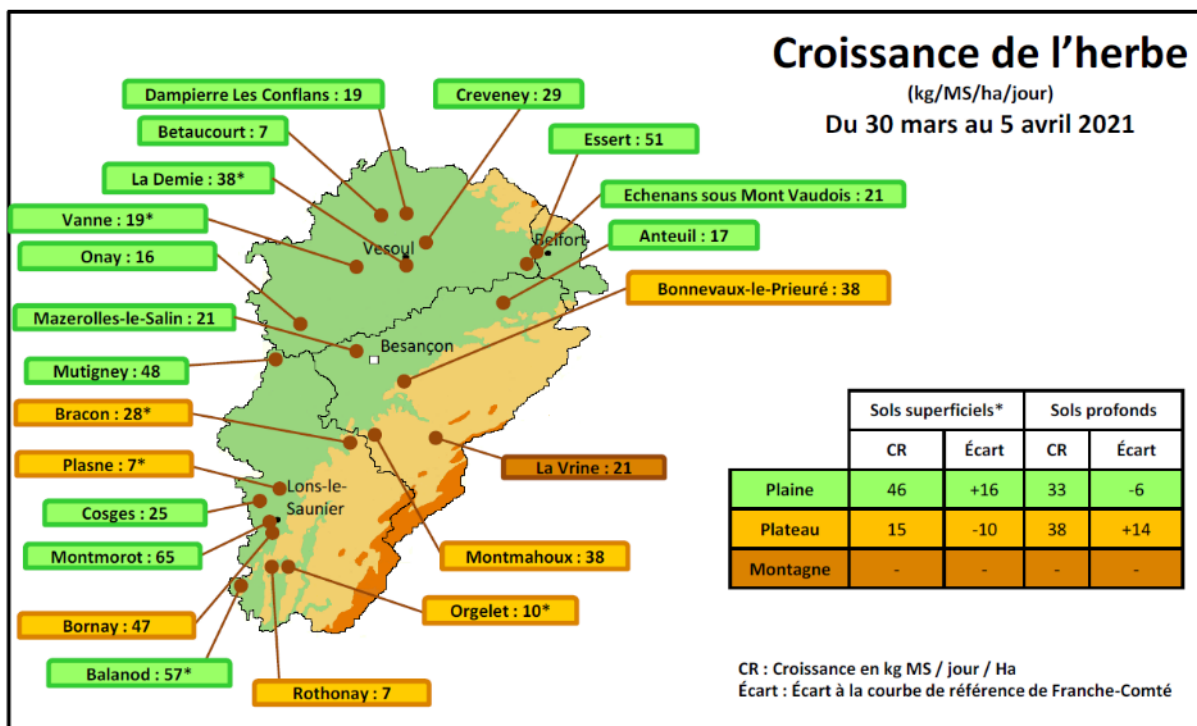
Croissance du 6 avril au 12 avril 2021

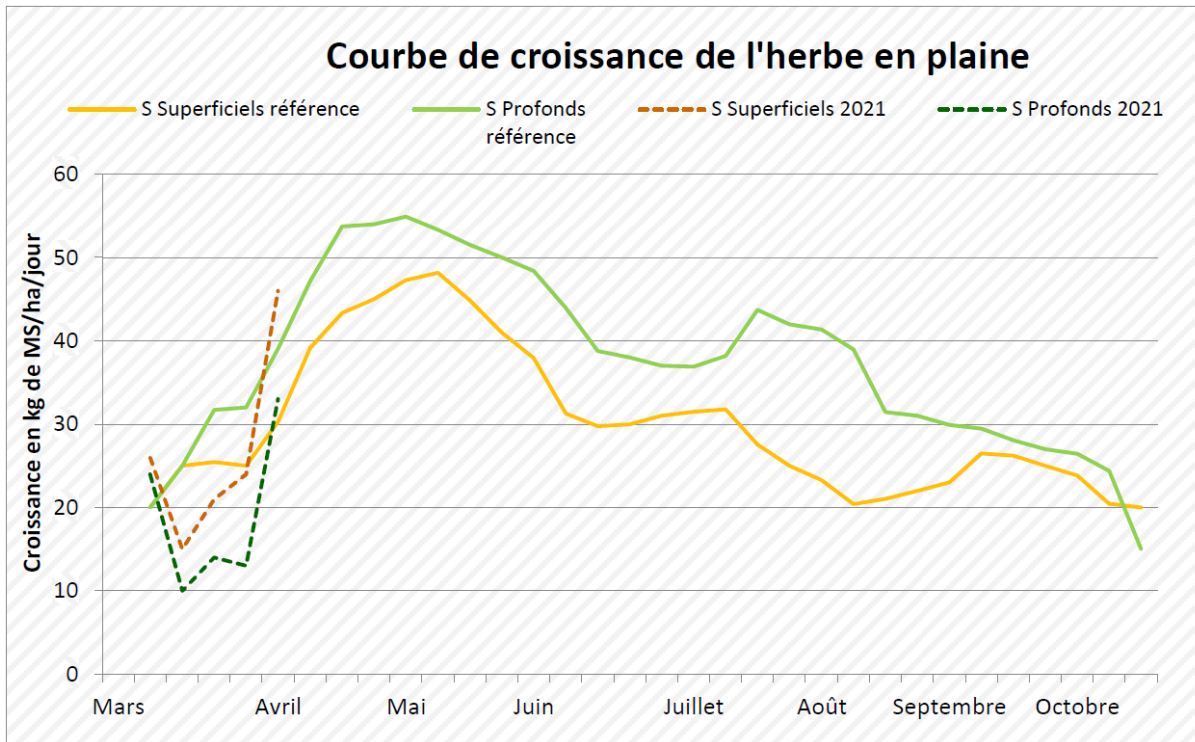
en kg MS / jour / ha

*croissance sur sol superficiel



Météo de l'herbe de la semaine dernière :





En traits pleins, les moyennes sur les prairies de plaine de Franche-Comté. En pointillés les valeurs 2021.

Retrouvez **Radio "Prairies"** par le Groupe Herbe Franche-Comté !

Retrouvez le 6^{ème} épisode sur la [chaîne YouTube du Groupe Herbe Franche-Comté](#) ! Cette semaine on parle de la **gestion de l'offre et de la demande au pâturage** ! Comment adapter son chargement, gérer les hauteurs d'entrée et de sortie par exemple.



Contacts : Margaux Reboul Salze – Chambre d'Agriculture de Haute-Saône : 03.84.77.14.34 – margaux.reboul-salze@haute-saone.chambagri.fr

Le 13 avril à 13h50 –

Webinaire Journée Herbe à Jalogny – Mieux faucher, mieux pâturer



Mardi 13
AVRIL
2021

Le rendez-vous des
agriculteurs
innovants !

SAÔNE-ET-LOIRE

INNOV' ACTION
les Chambres d'Agriculteurs

la ferme de
Jalogny
l'innovation agricole

JOURNÉE HERBE
Mieux faucher, mieux pâturer
Mardi 13 avril 2021 à 13h50
Rendez-vous en ligne, accès libre via internet
www.ferme-de-jalogny.fr
<https://idele.clickmeeting.com/webinaire-herbe-jalogny>

CAP PROTÉINES
Investir pour mieux
souverainement protéique

FRANCE
RELANCE

DEUX TEMPS FORTS

- 1 Comment réaliser de bonnes croissances sur mes bovins et réduire les coûts de complémentation au pâturage des brouards ?
• Témoignage d'un éleveur qui soulignera les bénéfices de son passage au pâturage tournant sur son approche et l'organisation de son travail.
• Résultats de l'essai *pâturage tournant simplifié* de la ferme de Jalogny sur 2 lots de brouards d'automne : performances animales et maîtrise des charges de concentrés.
- 2 Comment gagner rapidement de la matière sèche sur les fauches précoces ?
• Repères établis par la Chambre d'Agriculture de la Loire : la bonne hauteur de fauche.
• Réglages des matériel de fauche conseillés par la CUMA Bourgogne-Franche-Comté et intérêt des nouveaux outils grande largeur

Contact
Service Elevage
03 85 59 80 44
elevage@sl.chambagri.fr

Avec la contribution financière du compte d'affectation spéciale développement agricole et rural CASDAR

MINISTÈRE DE L'AGRICULTURE ET DE L'ALIMENTATION

F@RM XP

CUMA
BOURGOGNE
FRANCHE-COMTE

INSTITUT DE L'ÉLEVAGE
idele

RÉGION
BOURGOGNE
FRANCHE
COMTE

AGRICULTURES & TERRITOIRES
CHAMBRE D'AGRICULTURE
BOURGOGNE-FRANCHE-COMTE

AGRICULTURES & TERRITOIRES
CHAMBRE D'AGRICULTURE
LOIRE

Accéder au Webinaire (à partir du mardi 13 avril 13h50)

Bulletin rédigé et édité par la Chambre d'agriculture de Haute-Saône
17 quai Yves Barbier - BP 20189
70004 VESOUL
Tél.: 03 84 77 14 40

Site internet :



Les conseils contenus dans ce bulletin sont basés sur les observations des parcelles de référence du BSV. Ils sont à adapter en fonction de votre propre situation. Cliquez pour lire le [BSV Grandes Cultures](#).

Se référer à l'étiquette du produit avant utilisation.

Pour connaître les matières actives des produits cités, se référer au site <https://ephy.anses.fr/> et aux guides cultures papier des Chambres d'Agriculture de Bourgogne Franche Comté.

Un référentiel produits phytosanitaires actualisé en permanence est disponible sur MesP@rcelles pour les abonnés. Pour chaque produit, vous trouverez toutes les informations sur les matières actives, les mélanges, les usages, la réglementation, les phrases de risque...



La Chambre d'agriculture de Haute-Saône est agréée par le Ministère chargé de l'Agriculture pour son activité de conseil indépendant à l'utilisation de produits phytopharmaceutiques sous le n°IFO1762 dans le cadre de l'agrément multisites porté par l'APCA.

