

La Chambre d'agriculture de Haute-Saône est agréée par le Ministère chargé de l'Agriculture pour son activité de conseil indépendant à l'utilisation de produits phytopharmaceutiques sous le n°IFO1762 dans le cadre de l'agrément multi-sites porté par l'APCA.



Les conseils contenus dans ce bulletin sont basés sur les observations des parcelles de référence du BSV. Ils sont à adapter en fonction de votre propre situation.

Si non spécifié, il faut considérer une absence d'alternatives à l'application de produits phytosanitaires. Toutes les méthodes de lutte alternatives à la chimie sont consultables sur les guides cultures des chambres d'agriculture de Bourgogne Franche-Comté.



METEO

Il n'a pas plus cette semaine et il a fait doux : 4 jours à plus de 20°C de températures max. Une météo très froide avec fortes gelées nocturnes est en cours.

[Sencrop à l'essai](#)



[Pluie et températures](#)



[Prévisions saisonnières](#)

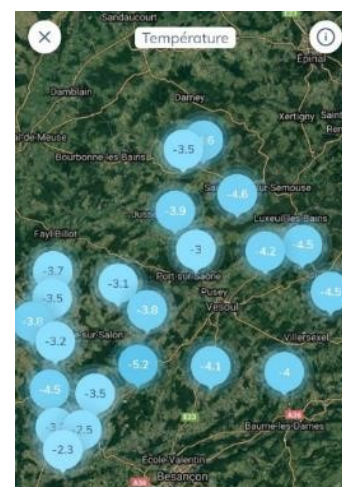


2021 – pluviométrie et températures



Temp mini du 5/04

POSTE	2021		70		VENISEY		FROTEY LES VESOUL		VILLERSEXEL	
	Temp MOYENNE (°C)	Pluie (mm)	Temp MOYENNE (°C)	Pluie (mm)	Temp MOYENNE (°C)	Pluie (mm)	Temp MOYENNE (°C)	Pluie (mm)	Temp MOYENNE (°C)	Pluie (mm)
Janvier	2,8	75,8	2,7	99,2	2,5	113,2	2,2	105,4	2,3	175,4
Février	6,3	48,2	5,8	60,0	5,6	52,0	6,2	40,2	5,2	45,8
Mars	7,0	47,2	6,8	55,5	6,3	52,6	7,3	46,0	6,6	69,4
Avril	11,7	0,0	10,5	0,0	10,7	0,0	12,0	0,0	10,3	0,0
Mai										
Juin										
Juillet										
Août										
Septembre										
Octobre										
Novembre										
Décembre										
Total	6,9	171,2	6,4	214,7	6,3	217,8	6,9	191,6	6,1	290,6





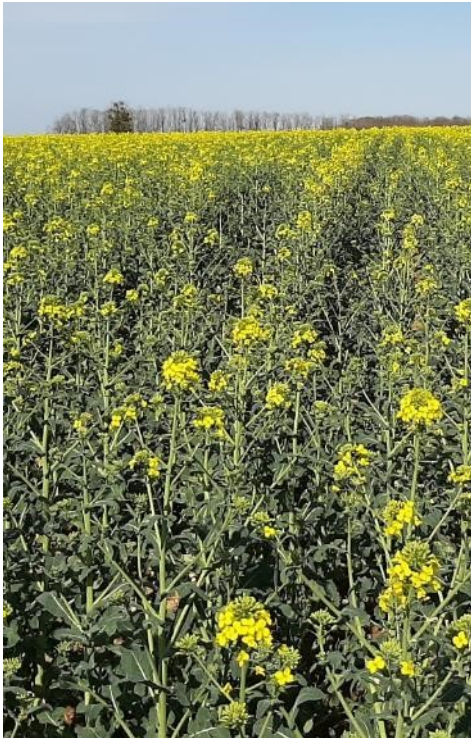
COLZA

Stade et état des cultures

Presque toutes les parcelles fleurissent. Il reste quelques situations tardives encore très peu fleuries : variété tardive, attaques de larves d'altises ou CBT ou méligèthes.

La météo annoncée pour 15 jours ne sera pas favorable à une floraison rapide.

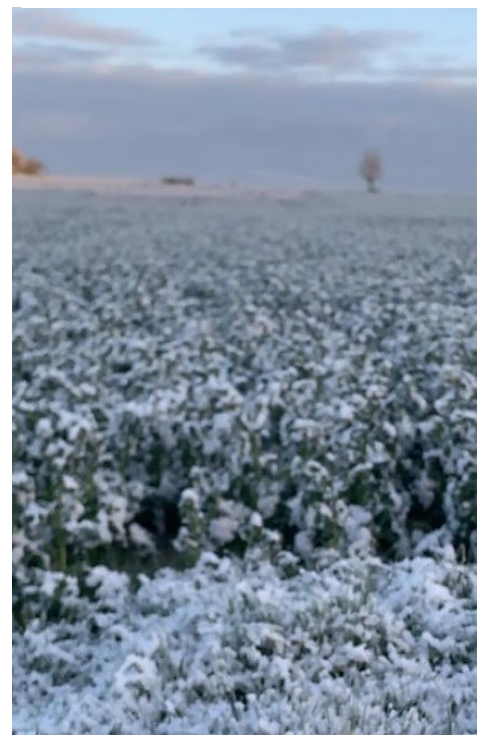
Colzas bien fleuri : KWS Feliciano fin de semaine dernière



Colzas après gel



Colza sous la neige – photo Benjamin Brunner agriculteur



GEL : les colzas subissent 3 nuits à -3 – 5°C et la neige. Dans certaines parcelles les tiges sont translucides. Nous ferons le bilan la semaine prochaine. A suivre.



Insectes - méligèthes

Les méligèthes sont sortis massivement cette semaine. Les conditions étaient idéales pour les coléoptères. Les infestations entre parcelles étaient très hétérogènes : de 2-3 méligèthes par inflorescence principale à une quarantaine par inflorescence ! Avec les conditions météo chaudes, les méligèthes étaient affamés et les dégâts sur boutons ont parfois été importants.

Les méligèthes sont sortis massivement cette semaine passée, beaucoup de boutons percés – photo 1/04



Après le rafraîchissement et quelques insecticides faits, les méligèthes sont parfois toujours présents, planqués dans les boutons – photo 6/04



Conseil

La floraison ne va pas démarrer rapidement avec la fraîcheur annoncée pour la semaine. Un certain nombre de parcelles sont sorties d'affaire mais il en restera qui fleuriront difficilement comme à l'accoutumée. Surveiller que la floraison démarre correctement.

Liste des spécialités ayant la mention abeille et efficaces sur méligèthes :

- [MAVRİK SMART](#) 0.2 l/ha



Spécialité soft vis-à-vis des pollinisateurs
2 applications autorisées par campagne
Traiter le soir après le coucher du soleil

- [TREBON 30 EC](#) 0.2 l/ha



1 seule application autorisée par campagne
Traiter le soir après le coucher du soleil



Attention au respect de la réglementation « abeille ».

Maladies - sclérotinia

Les traitements positionnés au stade G1 (chute des pétales) sont en général rentabilisés.
Pour avoir de la persistance des fongicides, il est préférable de passer plus tard que trop tôt.
Les doubles applications ne se justifient pas techniquement et économiquement.

Les apothécies (organes à l'origine de contaminations aériennes de sclérotinia) n'ont pas encore été observées dans les parcelles pourtant à risque. Elles sortiront en plus grand nombre lorsqu'il pleuvra.

Conseil

Il sera possible de réaliser les traitements sclérotinia cette fin de semaine sur les rares situations très en avance.


Mais sur la grande majorité des parcelles, ne pas se précipiter pour réaliser les traitements. Il est encore trop tôt pour appliquer un fongicide.

C'est la limite passage tracteur qui dictera le moment opportun pour traiter.

Avec les conditions météo annoncées fraîches et une ambiance plutôt sèche, le risque sclérotinia reste faible. Voir les spécialités autorisées sur colza ci-dessous.

Extrait du guide cultures des chambres d'Agriculture Bourgogne Franche-Comté



	G1 (chutes premiers pétales)	Coût €/ha	IFT
Cas général Pluie avant et durant la floraison ou périodes avec de fortes hygrométrie. Présence de pétales sur les feuilles. <i>Risque sclérotinia élevé</i> Stratégie en 1 passage	PICTOR PRO 0,25 kg + CARAMBA STAR 0,4 l	38	1
	PICTOR PRO 0,25 kg + BALMORA 0,5 l	45	1
	PROSARO/PIANO 0,8 l	37	0,8
	JOAO 0,5 l	34	0,7
	FILAN SC 0,4 l	41	0,8
	PROPULSE 0,8 l	44	0,8
	EFILOR 0,8 l	36	1
	BRIGG 0,25l + STAFFOR 0,4 l	32	1
	AVIATOR XPRO 0,6 l	46	0,8
	HAREGI 0,4 l/ha + CUSTODIA 0,6 l/ha	45	1,1
Rotation longue (un colza tous les 6 ans avec faible pression sclérotinia) ou colza au potentiel réduit et peu dense Absence de pluie à la floraison. Faible hygrométrie dans la végétation à la floraison. <i>Risque sclérotinia faible.</i> Prendre en compte les maladies de fin de cycle (oidium, altemaria, ...).	<i>Intervention possible jusqu'au stade « limite passage tracteur »</i>		
	CARAMBA STAR 0,8 l	26	1
	BALMORA 1 l	16	1
	JOAO 0,4 l	31	0,6
	PROSARO 0,7 l	37	0,7
PROPULSE 0,5 l	26	0,5	
 Application de CONTANS WG en présemis	OVERDYN 0,5 l + BALLAD 1 l	39	0,5
	RHAPSODY 2 l + PROPULSE 0,5 l		

CARAMBA STAR = SUNORG PRO = CINCH PRO
BALMORA = TABULON = ABNAKIS



Un insecticide sur un colza bien fleuri ne sert strictement à rien !



Dans le cadre des bonnes pratiques agricoles, il est souhaitable de ne pas appliquer les fongicides en présence d'abeilles, mais plutôt le soir par températures inférieures à 11°C.



Ne pas mélanger fongicides et insecticides !



Stade et état des cultures

Les blés ont poussé, le stade 1 nœud est souvent atteint. Les semis de fin septembre atteignent le stade 1 nœud.

Blés au stade 1 nœud :

Macaron

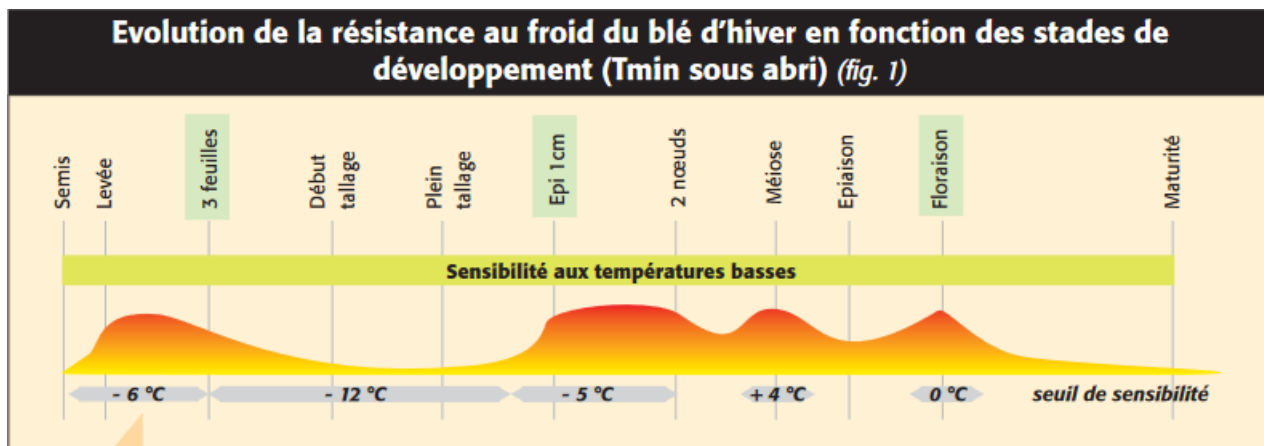
Chevignon

Lg Armstrong

Sy Adoration



GEL : Nous ferons le bilan la semaine prochaine. A suivre.



Risque de verse

Conseil

Quelques rares parcelles méritent d'être régulées.

Désherbage des blés sous couvert de légumineuses

Voir Agrosaône N°7.

Attendre le stade 2 nœuds et de la chaleur pour réguler les légumineuses.

Désherbage : rattrapages spécifiques

Voir Agrosaône N°8.

Attendre le stade 1 à 2 nœuds et de la chaleur pour désherber avec des hormones.

Piétin verse

Risque faible cette année, les symptômes sont inexistants actuellement.

Les parcelles qui pourraient mériter une surveillance des symptômes sont :

- *les variétés sensibles (APACHE – MACARON - NEMO - OREGRAIN) semées tôt (fin septembre) et épais*
- *dans les limons*
- *blé sur blé sans labour mais l'an dernier le piétin était rare donc l'inoculum est faible*
- *blé tous les 2 ans avec labour tous les ans*

Eviter de positionner des fongicides très chers du type INPUT sur des blés au stade 1 nœud, ils ne seront pas rentabilisés.



ORGE HIVER

Stade et état des cultures

Les orges ont poussé cette semaine. Le stade 2 nœuds (F2 définitive pointante) est souvent observé.

Lg Zebra

Stade 2 nœuds, la F2 définitive pointe

Coccinel semée mi-octobre

Etincel semée fin septembre

La F1 définitive pointe !



Givre dans la tige et sur les feuilles



Conseil

La rhyngo est visible mais elle n'évoluera plus. Des contaminations auront lieu aux prochaines pluies le week-end prochain.

Les orges vont pousser lentement et les maladies aussi.

- Si vous avez prévu ou souhaitez faire **2 passages**, le premier passage fongicide pourra être réalisé dès que possible.

Le coût du premier passage de fongicide ne devra pas excéder les **20-25 euros** de l'hectare.

Voici quelques exemples de T1 (programmes à 20-25 euros / ha) - Extrait du guide cultures des chambres d'Agriculture

	1 Nœud
Forte nuisibilité maladies - Bon potentiel - Variété sensible à moyennement sensible ex : Passerel, Abondance... - Forte pression maladies au printemps	UNIX MAX 0,6 + MELTOP ONE 0,2 (= KAYAK + GARDIAN) Si conditions plutôt favorables à la rhynchosporiose : INPUT 0,6 UNIX MAX 0,6 + INPUT 0,2 Ou : KAYAK 0,4 + ETIAGE 0,4
Nuisibilité maladies moyenne - Variété peu/moyennement sensible et pression maladie moyenne à forte - Variété sensible avec pression modérée	UNIX MAX 0,5 + MELTOP ONE 0,17 Si conditions plutôt favorables à la rhynchosporiose : INPUT 0,4 UNIX MAX 0,5 + INPUT 0,17



- Pour celles et ceux qui le souhaitent, il est encore possible de ne faire qu'un **traitement unique** notamment sur les variétés peu sensibles à la rhynchosporiose et sur les parcelles peu malades.



ORGE de PRINTEMPS semée à l'automne

Stade et état des cultures

1 nœud.

Maladies

Surveiller la rhynchosporiose.
Voir paragraphe orge hiver.



ORGE de PRINTEMPS semée ce printemps 2021

Stade et état des cultures

Les premiers semis du 23 février sont au stade 2-3 feuilles.



Désherbage

Il est trop tôt pour envisager le désherbage. Attendre la pluie pour faire lever les adventices de printemps.



TOURNESOL

Semis

Un certain nombre de parcelles ont été semées.

DESHERBAGE

Afin de limiter la contamination des eaux, ne pas utiliser de produits à base de S-Métolachlore sur les zones de captage ! En dehors des captages, limiter la dose à 1000 g/ha.

Les graminées peuvent être gérées avec des herbicides de postlevée avec faible grammage de matière active.

Stratégies désherbage : voir Agrosaône N°9.

Fertilisation azotée

Dans la zone directive Nitrates, l'apport d'azote minéral est plafonné à 60 kg N/ha sur tournesol.

Un apport d'azote en végétation est souvent mieux valorisé qu'un apport au semis car il est mieux synchronisé avec la période de besoin maximum de la culture.

Méthode de la bande azotée : Héliotest : un moyen très simple pour déterminer les besoins en fertilisation azotée du tournesol

Appliquer 60 unités d'azote sur une bande de la parcelle au semis

- Observer votre bande azotée du stade 8 feuilles au stade 14 feuilles
- Si une différence apparaît avec le reste de la parcelle (différence de couleur, de hauteur ou de volume), apporter aussitôt la dose d'azote nécessaire en végétation. **Plus la décoloration sera tardive, moins le tournesol aura besoin d'azote.**
- Si aucune différence n'apparaît, le sol fournit suffisamment d'azote à votre tournesol.

[Voir les conseils de fertilisation azotée sur le site de Terres Inovia.](#)





AMBROISIE

Fiche Ambroisie ([cliquez](#)).





SEMIS

Quelques parcelles ont été semées.



Désherbage

Le **S'Métolachlore** est une molécule qui pose problème sur les zones de captage. Cette molécule et ses métabolites sont retrouvés très souvent dans les eaux souterraines.

Syngenta propose un outil et vous pouvez ainsi visualiser sur cette carte si votre parcelle se situe sur une zone de captage prioritaire. ([cliquez](#))

Recommandations

Parcelle à enjeu eau "prioritaire".

- Ne pas utiliser de produit à base de S-métolachlore.

Recommandations

Parcelle à enjeu eau potentiellement "sensible".

- La dose de S-métolachlore recommandée est de 1000 g/ha/an maximum sur tous types de maïs, sorgho, millet, moha, tournesol et soja.

Recommandations

Parcelle à enjeu eau potentiellement "faible".

- La dose de S-métolachlore recommandée est de 1000 g/ha/an maximum sur tous types de maïs, sorgho, millet, moha, tournesol et soja.

Conseil

Afin de préserver la ressource en eau, ne pas utiliser de produits à base de S-Métolachlore sur les zones de captage ! Les graminées peuvent être gérées avec des herbicides de postlevée avec faible grammage de matière active.



SOJA

Voir guide 2020 est disponible ([cliquez](#))

Semis

Il est trop tôt pour semer !
L'imbibition de la graine doit avoir lieu lors de températures douces.

Désherbage

Conseil

Afin de préserver la ressource en eau, ne pas utiliser de produits à base de S-Métolachlore sur les zones de captage !
Les graminées peuvent être gérées avec des herbicides de postlevée avec faible grammage de matière active.



POIS de printemps

Les semis du 1^{er} mars sont au stade 2 feuilles.

Sur ce pois, on observe des morsures de sitones. La nuisibilité de cet insecte est globalement faible. Les morsures n'ont aucun impact sur la culture. Les larves peuvent avoir un impact car elles se nourrissent de nodosités. Le sitone est actif par temps ensoleillé et dès que la température dépasse 12 °C. Il reste caché quand la température baisse et que le ciel est nuageux.



Les larves de sitones sont visibles au niveau des racines, elles se nourrissent de nodosités – photos 29/05/2018



POIS d'hiver

Désherbage

Voir Agrosaône N°5.





Féverole d'hiver

Féverole d'hiver au stade 5-6 feuilles



Les premières taches de botrytis sont visibles (petits points)
Maladie la plus nuisible, c'est cette maladie qu'il faut cibler en priorité



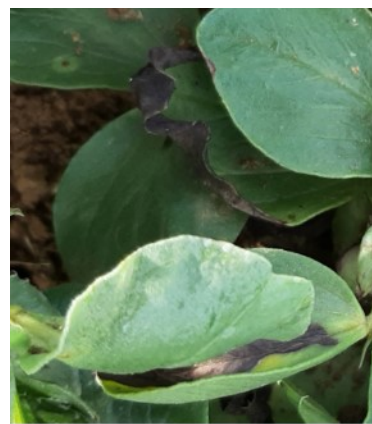
Ascochyteose reconnaissable avec tache grise remplie de pycnides – maladie peu nuisible



Rouille de la féverole – on voit déjà des pustules !
L'an dernier, c'est la rouille qui a « grillé » les féveroles. Maladie à prendre en compte également lors du passage de fongicide



Taches dues au coup de gel de la St Valentin, ce ne sont pas des maladies



Conseil

Il est encore trop tôt pour envisager un fongicide.



Couverts – Méteils – Luzerne - Fourrages

Méteils hiver

Ils ont poussé cette semaine ! Le triticale est au stade 1 nœud.



Gestion des Intercultures

NOUVELLE REGLEMENTATION sur le GLYPHOSATE

Voir bulletin Agrosaône N°10.



Couverts et associations avec colza

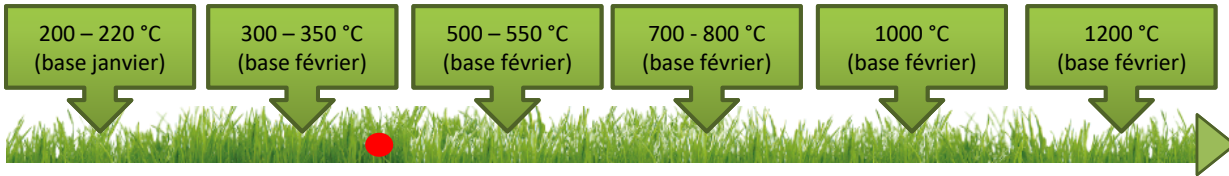
COUVERTS VEGETAUX

Voir bulletin Agrosaône N°10.

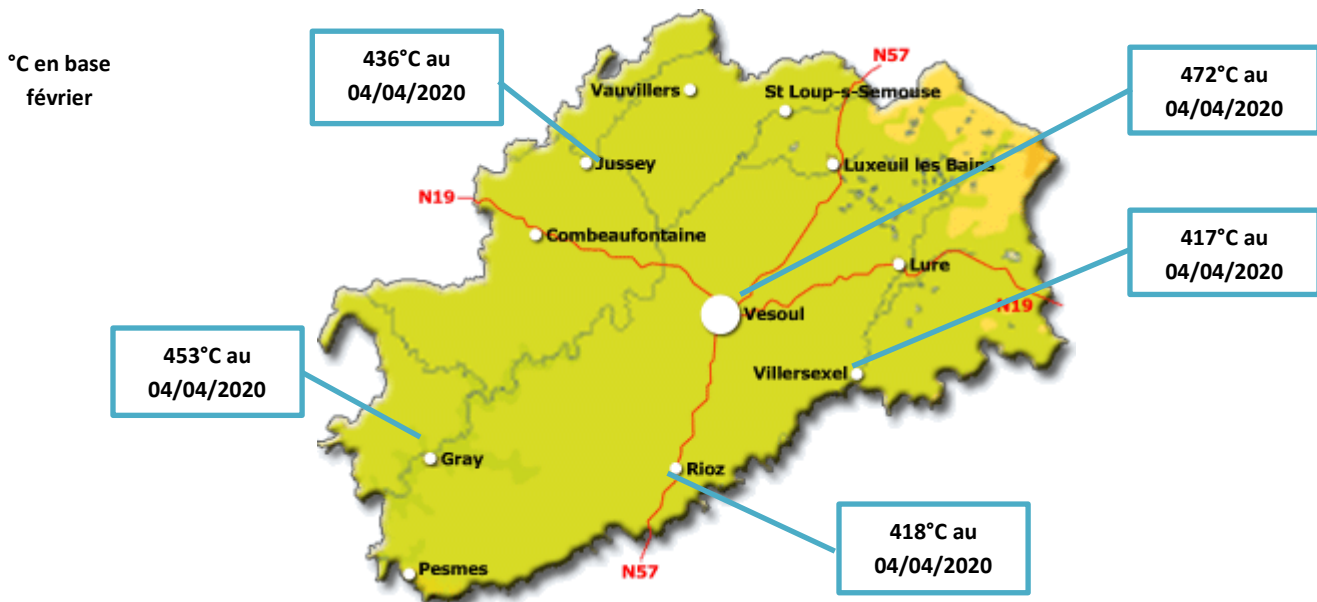


Le coin de l'herbe

● Cumul actuel degrés-jours



Tallage		Epi 5 cm	Début épiaison	Début floraison	Floraison
Apport azote	Mise à l'herbe	Fin déprimage	Enrubannage, ensilage	Foin précoce	Foin tardif



Coup de froid et gestion du pâturage

Cette semaine sera contrastée avec celle qui vient de passer : "En avril ne te découvre pas d'un fil !"

Si ce n'est pas déjà fait, les animaux peuvent sortir mais **attention au temps de séjour par parcelle** et au **chargement** ! La pousse de l'herbe sera fortement ralentie !

Les **fourrages complémentaires** constitueront encore une part importante de la ration. Cette période de ralentissement de la pousse de l'herbe peut également être le moment pour **rattraper son retard sur la pousse** et ainsi **éviter d'être débordé** ! Par exemple en faisant pâturer des parcelles où la hauteur d'herbe dépasse les **7-8 cm** (herbe au-dessus de la cheville) car quand les températures clémentes reviendront, la vitesse de pâturage peut être insuffisante pour suivre la pousse...

Gérer la pousse de l'herbe passe aussi par **bien choisir l'ordre dans lequel on fait pâturer** les parcelles : à portance égale, privilégier les **parcelles précoces**, même si ce sont celles qui sont le plus loin de l'étable ! Y aller en avril ou en juin quelle différence pour le troupeau et l'éleveur finalement ?

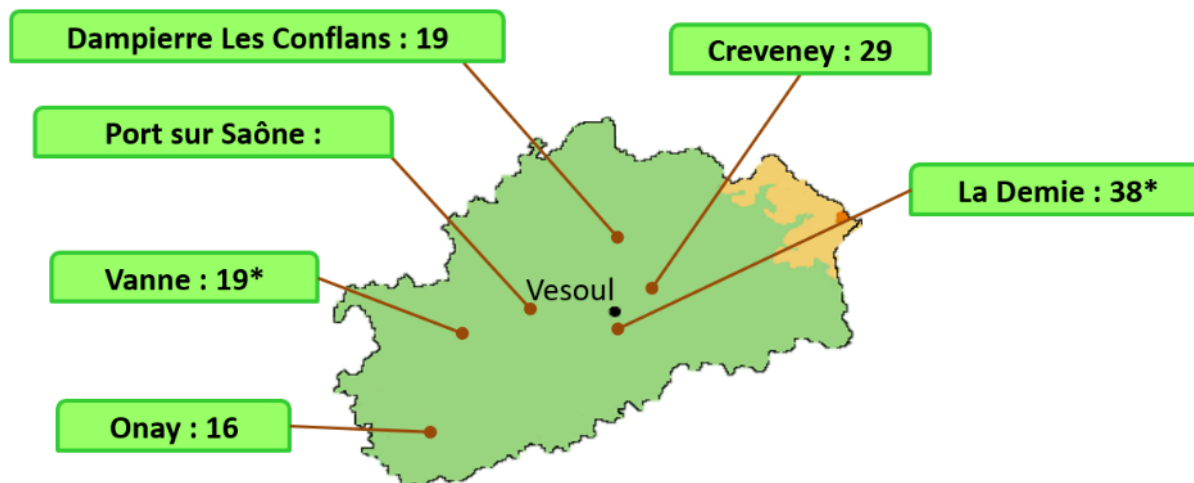
Tout cela est très bien expliqué dans le [5^{ème} épisode de Radio Prairies](#) disponible sur Youtube.

Croissances d'herbe mesurées par la Chambre d'agriculture de Haute-Saône cette semaine :

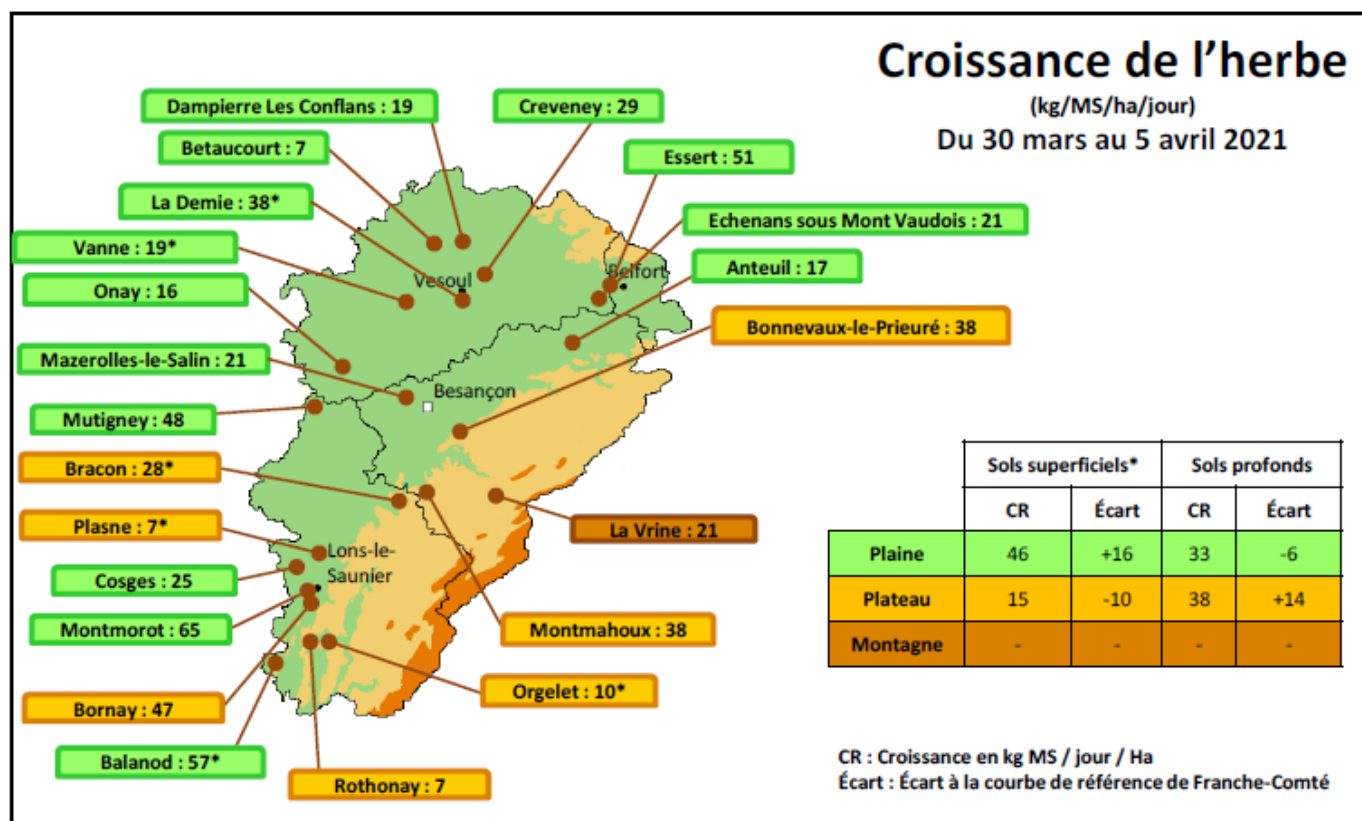
Croissance du 30 mars au 6 avril 2021

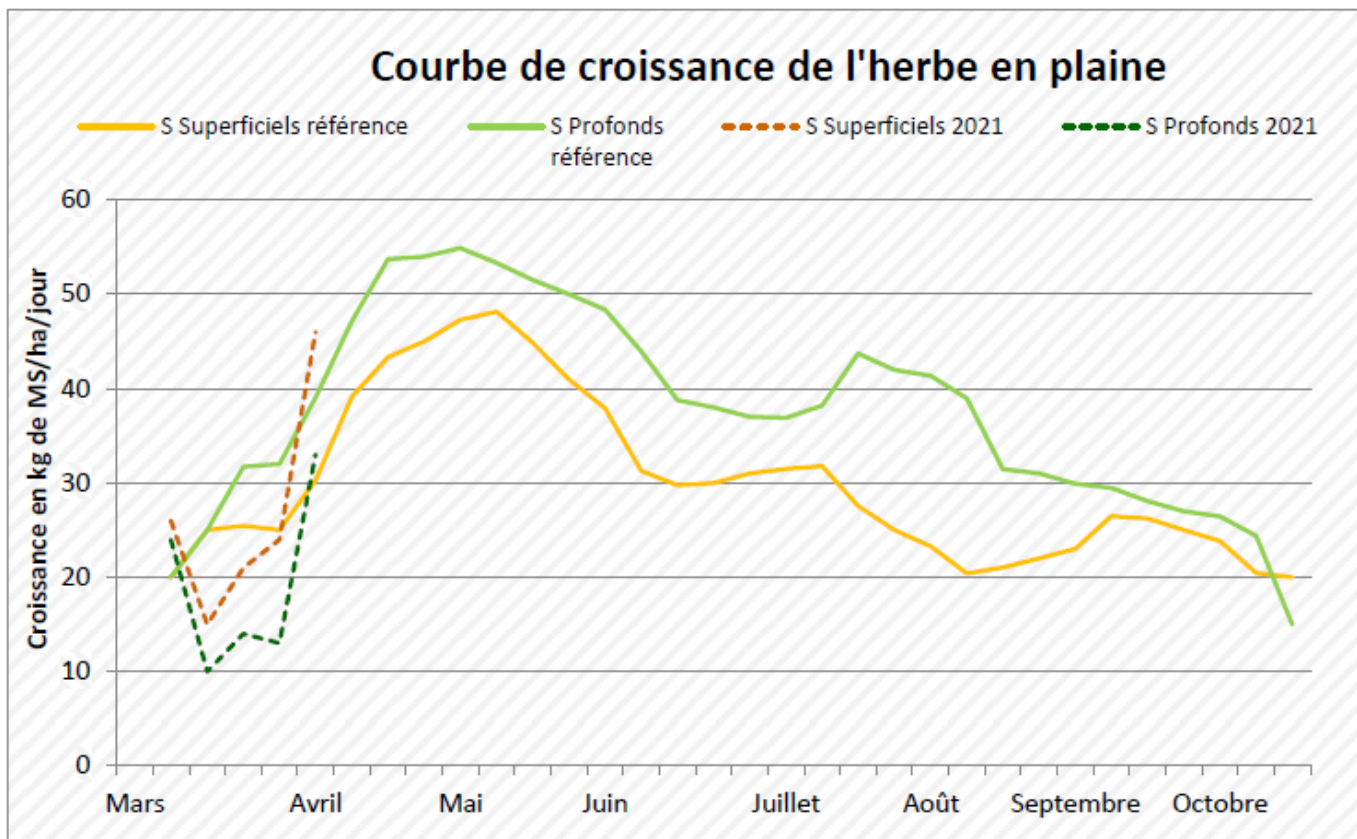
en kg MS / jour / ha

*croissance sur sol superficiel



Météo de l'herbe de la semaine :





En traits pleins, les moyennes sur les prairies de plaine de Franche-Comté. En pointillés les valeurs 2021.

Retrouvez **Radio "Prairies"** par le Groupe Herbe Franche-Comté !

Retrouvez le 5^{ème} épisode sur la [chaîne YouTube du Groupe Herbe Franche-Comté](#) ! Cette semaine on parle de la **gestion de l'offre et de la demande au pâturage** ! Comment adapter son chargement, gérer les hauteurs d'entrée et de sortie par exemple.



Contacts : Margaux Reboul Salze – Chambre d'Agriculture de Haute-Saône : 03.84.77.14.34 – margaux.reboul-salze@haute-saone.chambagri.fr

Le 13 avril à 13h50 –

Webinaire Journée Herbe à Jalogny – Mieux faucher, mieux pâturer



Mardi 13
AVRIL
2021

Le rendez-vous des
agriculteurs
innovants !

SAÔNE-ET-LOIRE

INNOV' ACTION
les Chambres d'Agriculteurs

la ferme de
Jalogny
l'innovation agricole

JOURNÉE HERBE
Mieux faucher, mieux pâturer
Mardi 13 avril 2021 à 13h50
Rendez-vous en ligne, accès libre via internet
www.ferme-de-jalogny.fr
<https://idele.clickmeeting.com/webinaire-herbe-jalogny>

CAP PROTÉINES
Investir pour mieux
souverainement protéique

FRANCE
RELANCE

DEUX TEMPS FORTS

1 Comment réaliser de bonnes croissances sur mes bovins et réduire les coûts de complémentation au pâturage des brouarders ?

- Témoignage d'un éleveur qui soulignera les bénéfices de son passage au pâturage tournant sur son approche et l'organisation de son travail.
- Résultats de l'essai *pâturage tournant simplifié* de la ferme de Jalogny sur 2 lots de brouarders d'automne : performances animales et maîtrise des charges de concentrés.

2 Comment gagner rapidement de la matière sèche sur les fauches précoces ?

- Repères établis par la Chambre d'Agriculture de la Loire : la bonne hauteur de fauche.
- Réglages des matériel de fauche conseillés par la CUMA Bourgogne-Franche-Comté et intérêt des nouveaux outils grande largeur

Contact
Service Elevage
03 85 59 80 44
elevage@slchambagri.fr

Avec la contribution financière du compte d'affectation spéciale développement agricole et rural CASDAR

MINISTÈRE DE L'AGRICULTURE ET DE L'ALIMENTATION

F@RM XP

CUMA
BOURGOGNE
FRANCHE-COMTÉ

INSTITUT DE L'ÉLEVAGE
idele

RÉGION
BOURGOGNE
FRANCHE
COMTÉ

AGRICULTURES & TERRITOIRES
CHAMBRE D'AGRICULTURE
BOURGOGNE-FRANCHE-COMTÉ

AGRICULTURES & TERRITOIRES
CHAMBRE D'AGRICULTURE
LOIRE

Accéder au Webinaire (à partir du mardi 13 avril 13h50)



L'article de la semaine

Cive d'été : sécuriser la production en conditions sèches. (cliquez)

Les cultures intermédiaires à vocation énergétique (Cive) d'été ont pâti de la sécheresse de l'été 2020. Enseignements et conseils de culture.

La réussite d'une Cive d'été paraît aléatoire en conditions sèches, comme l'été 2020 a pu le montrer. Comment mettre toutes les chances de son côté pour réussir ces cultures destinées à la méthanisation, emblavées à la fin du printemps ou en été, après une culture principale ? Avec ce couvert d'interculture d'été, il est impératif d'avoir un minimum d'eau pour une production rentable. Nicolas Dagorn, ingénieur bioressources chez Arvalis, en rappelle les principes. « Des précédents culturaux comme les orges ou pois d'hiver libèrent les parcelles assez tôt. Plus on sème tôt la Cive d'été, plus on se donne les chances d'avoir de l'eau au semis pour assurer la levée et le développement. Une Cive après un blé récolté en juillet est plus risquée. »

La sécheresse estivale de l'année 2020 a montré les limites du système. « Pour une espèce comme le sorgho, tout ce qui a été semé immédiatement après la moisson des céréales a pu germer grâce à l'humidité résiduelle du sol alors que nous n'avons pas eu une goutte d'eau jusqu'à fin août », relève Ugo Batel, responsable énergie renouvelable à la coopérative Oxyane en Auvergne Rhône-Alpes. Des agriculteurs ont récolté 15 t/ha de matière brute à 30 % de matière sèche (MS), soit 5 tonnes de MS. Mais un sorgho peut produire jusqu'à 10-12 t/ha de MS. Quant aux semis plus tardifs après moisson, la levée des Cive d'été n'a pu être assurée. »

À l'ouest, le constat n'est pas meilleur. « Cela fait deux étés que les rendements sont très mauvais en Cive d'été. Cette culture diminue très fortement chez les agriculteurs méthaniseurs, rapporte Tony Roux, responsable fourragères et couverts végétaux au service agronomie de la Cavac en Vendée. En 2020, sur un essai, nous avons obtenu un rendement de 7-8 t/ha de MS grâce à 20 mm de pluies d'orage et, à quelques kilomètres, seulement 1 t/ha à cause de l'absence de pluie. »

Outre la question de l'eau, la nécessité de semer tôt vient également du besoin en somme de températures de la Cive d'été pour obtenir un rendement satisfaisant à sa récolte en début d'automne. « En conséquence, chez le maïs et le sorgho, il faudra rechercher des variétés précoces. Pour d'autres espèces à cycle plus court comme le moha, c'est moins le cas », présente Nicolas Dagorn.

Quelles sont les Cive produisant le meilleur rendement méthanogène entre maïs, sorgho, tournesol, moha, mélanges d'espèces... ? « Il y a peu de différence sur le pouvoir méthanogène (production de gaz dans le méthaniseur) entre plantes. Pour alimenter un méthaniseur, il faut produire du volume. Le choix se portera donc sur des espèces au meilleur rendement sur un cycle court de production », recommande l'ingénieur.

« L'objectif est d'atteindre 30 % de taux de matière sèche avec le plus de tonnage possible, estime Ugo Batel, Oxyane. Par rapport au maïs, le sorgho offre plusieurs avantages : il tolère mieux les phases de sécheresse et il peut se passer d'un désherbage. Une Cive d'été doit pouvoir se conduire avec un minimum d'intrants. Dans les sorghos biomasse et multicoups, plusieurs variétés répondent à nos besoins. Un sorgho peut être semé avec un semoir à céréales pour produire une couverture homogène et bien concurrencer les adventices. »

Avec des variétés d'indice précoce, le maïs reste l'espèce au potentiel de rendement le plus élevé, mais à condition que l'eau ne soit pas un facteur limitant. L'irrigation peut-elle être une option dans la production de Cive ? « Elle est intéressante pour assurer au moins la levée dans certaines situations mais elle engendre des coûts importants. Elle peut entrer en concurrence avec l'irrigation d'autres cultures et il y a aussi la question de l'acceptabilité d'irriguer des Cive pour la méthanisation face à des cultures alimentaires », souligne le spécialiste d'Arvalis.

Quelle date choisir pour récolter ? « Il n'est pas nécessaire d'attendre trop longtemps. On peut se fixer un objectif autour du 1^{er} octobre, pour pouvoir implanter la culture suivante dans de bonnes conditions, souligne Nicolas Dagorn. Plus on avance dans l'automne, moins on rencontre de conditions favorables au rendement en matière sèche. Et on augmente en plus les risques de verse de la Cive. »

Des essais de semis dans la céréale

Dans un département d'élevage comme la Vendée, les Cive d'été sont semées juste après moisson puis la récolte des pailles. « Mais nous avons systématiquement de gros coups de chaud en juillet qui mettent à mal ces semis. Nous réfléchissons à un semis à la volée dans la céréale. Des essais vont être menés en ce sens avec un semis cinq à trois semaines avant moisson, en testant plusieurs espèces, explique Tony Roux, Cavac. A priori, cela peut fonctionner avec les végétaux à petites graines comme du trèfle mais ce sera un peu plus délicat pour le sorgho par exemple avec des graines déposées à même le sol. »

Bulletin rédigé et édité par la Chambre d'agriculture de Haute-Saône
17 quai Yves Barbier - BP 20189
70004 VESOUL
Tél.: 03 84 77 14 40

Site internet :



Les conseils contenus dans ce bulletin sont basés sur les observations des parcelles de référence du BSV. Ils sont à adapter en fonction de votre propre situation. Cliquez pour lire le [BSV Grandes Cultures](#).

Se référer à l'étiquette du produit avant utilisation.

Pour connaître les matières actives des produits cités, se référer au site <https://ephy.anses.fr/> et aux guides cultures papier des Chambres d'Agriculture de Bourgogne Franche Comté.

Un référentiel produits phytosanitaires actualisé en permanence est disponible sur MesP@rcelles pour les abonnés. Pour chaque produit, vous trouverez toutes les informations sur les matières actives, les mélanges, les usages, la réglementation, les phrases de risque...



La Chambre d'agriculture de Haute-Saône est agréée par le Ministère chargé de l'Agriculture pour son activité de conseil indépendant à l'utilisation de produits phytopharmaceutiques sous le n°IFO1762 dans le cadre de l'agrément multisites porté par l'APCA.

