

La Chambre d'agriculture de Haute-Saône est agréée par le Ministère chargé de l'Agriculture pour son activité de conseil indépendant à l'utilisation de produits phytopharmaceutiques sous le n°IFO1762 dans le cadre de l'agrément multi-sites porté par l'APCA.



Les conseils contenus dans ce bulletin sont basés sur les observations des parcelles de référence du BSV. Ils sont à adapter en fonction de votre propre situation.

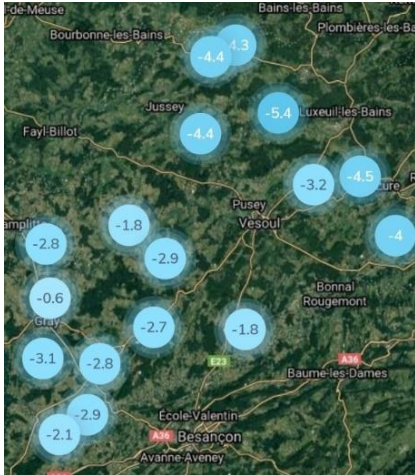
Si non spécifié, il faut considérer une absence d'alternatives à l'application de produits phytosanitaires. Toutes les méthodes de lutte alternatives à la chimie sont consultables sur les guides cultures des chambres d'agriculture de Bourgogne Franche-Comté.

C'est le dernier bulletin de 2020.
Rendez-vous début 2021.

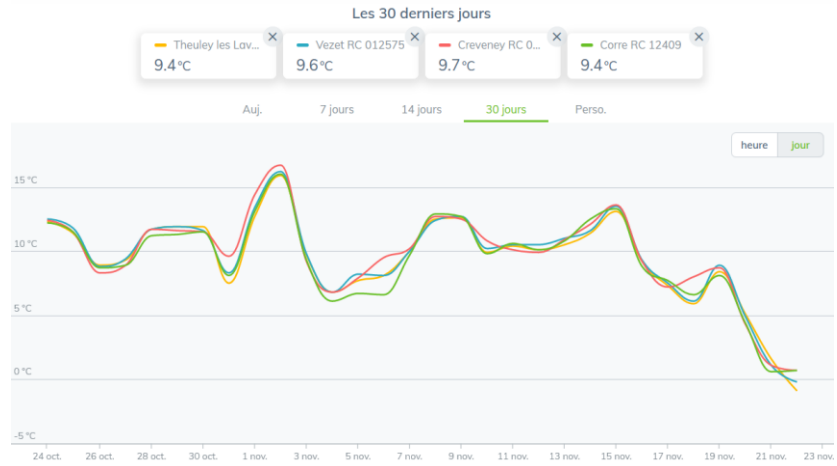


Des gelées nocturnes ont été enregistrées cette semaine.

Températures mini en Haute –Saône
21/11/2020 – [stations Sencrop](#)



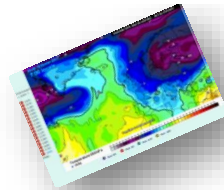
Temp moyenne des 30 derniers jours – 4 stations – [stations Sencrop](#)



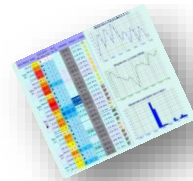
[Prévisions saisonnières](#)



[Modèles](#)



[Pluie et températures Gray](#)



2020 – pluviométrie et températures



2020	70									
POSTE	CHARGEY LES GRAY		RIOZ		VENISEY		FROTEY LES VESOUL		VILLERSEXEL	
Mois	Temp MOYENNE (°C)	Pluie (mm)	Temp MOYENNE (°C)	Pluie (mm)	Temp MOYENNE (°C)	Pluie (mm)	Temp MOYENNE (°C)	Pluie (mm)	Temp MOYENNE (°C)	Pluie (mm)
Janvier	4,6	22,6	4,4	36,0	4,3	31,0	4,8	20,6	4,0	31,8
Février	7,6	69,8	7,5	102,4	7,3	83,0	7,5	72,2	7,3	99,8
Mars	7,9	52,4	7,5	84,2	7,4	64,0	7,8	57,4	7,2	85,4
Avril	13,8	39,5	13,0	33,8	12,7	24,5	14,5	20,2	12,7	19,0
Mai	15,0	76,9	14,4	132,7	14,1	99,0	14,9	121,1	14,0	107,8
Juin	18,0	82,4	17,6	91,8	17,5	82,5	17,7	108,8	17,3	146,6
Juillet	21,1	12,4	20,6	16,7	20,2	21,9	21,2	16,0	20,0	19,0
Août	22,2	62,0	21,9	47,1	21,6	69,5	22,1	85,5	21,4	30,6
Septembre	18,0	83,8	17,8	70,1	17,4	59,1	18,2	47,6	17,4	76,1
Octobre	11,3	125,8	11,0	157,0	11,2	130,8	11,1	122,0	10,9	125,4
Novembre	10,2	20,6	10,3	27,4	9,9	26,2	10,8	26,0	9,9	23,6
Décembre										
Total	13,6	648,2	13,3	799,2	13,0	691,5	13,7	697,4	12,9	765,1



Stades et état des cultures

Les colzas ne poussent plus guère.

Insectes – Grosses altises - Charançons

- **Les infestations larvaires augmentent sensiblement dans les témoins non traités. Quelques parcelles atteignent le seuil de nuisibilité (voir tableau)**

Larve de grosse altise avec « bout » noir et pattes visibles



*Larves d'altises extraites des pieds de colza par la méthode Berlèse
Les larves sont encore au stade jeune L1, quelques larves sont au stade L2*



Quelques Berlèse ont été réalisés essentiellement dans des témoins non traités. Dans ces témoins, les infestations larvaires restent pour l'instant modestes. Certains insecticides positionnés début novembre semblent avoir été efficaces. Le seuil est atteint dans quelques parcelles non traitées ou traitées avec un insecticide inefficace sur grosse altise.

Pour réaliser les Berlèse, il faut laisser sécher les pieds au moins 12 jours (les larves tombent parfois des pieds au 9^{ème} jour !). Mettre les pieds de colza sur un récipient extrêmement propre et sans liquide pour pouvoir récupérer facilement les larves.

Résultats Berlèse en Haute-Saône

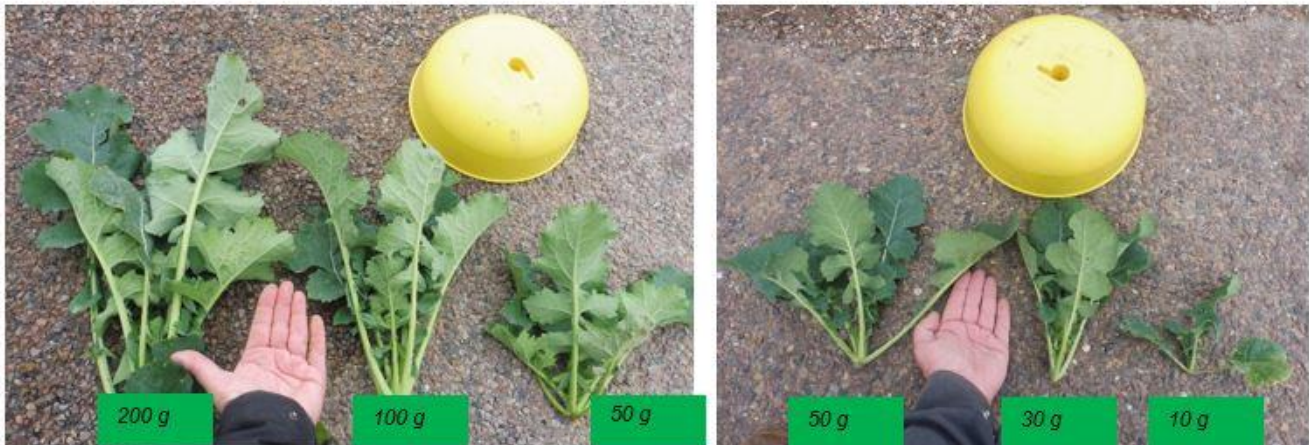
Commune	Date semis	Date prélèvement	TNT ou Traité	Poids (g) / pied	Nbre larves altises / pied	Seuils de : - 3 larves par pied si Poids / pied < 50 g - 5 larves par pied si Poids / pied > 50 g
AUVET-ET-LA-CHAPELOTTE	04/08/2020				0,2	
BONBOILLON	17/08/2020	02-nov	TNT	40	0	
BONBOILLON	17/08/2020	09-nov	TNT	40	1	
CHAMPLITTE LA VILLE	20/08/2020	21-oct	TNT	5	0	
CHAMPLITTE LA VILLE	20/08/2020	13-nov	TNT	15	2,8	Atteint
CHOYE	23/08/2020	02-nov	TNT	35	1	
CHOYE	23/08/2020	09-nov	TNT	60	2,4	
CUGNEY	16/08/2020	02-nov	TNT	55	0,6	
FLEUREY-LES-LAVONCOURT	17/08/2020	21-oct	TNT	8	0	
FRANCOURT	12/08/2020				0	
FRANCOURT	17/08/2020	02-nov	TNT	20	0	
HUGIER	27/08/2020	02-nov	TNT	40	0,2	
MONT-SAINT-LEGER	17/08/2020	21-oct	TNT	50	0	
MONT-SAINT-LEGER	17/08/2020	21-oct	TNT	60	2	
MONT-SAINT-LEGER	17/08/2020	12-nov	TNT	40	3,4	Atteint
MONT-SAINT-LEGER	17/08/2020	12-nov	Traité Lambda cyhalothrine	40	1,6	
MONT-SAINT-LEGER	17/08/2020	12-nov	Traité Lambda cyhalothrine	80	0,6	
MONTCOURT	20/08/2020					
PESMES	20/08/2020	06-nov		45	0,8	
PIERRECOURT	10/08/2020	13-nov	Gros colza Traité cyperméthrine	50	4,4	Atteint
PIERRECOURT	10/08/2020	13-nov	Petit colza Traité cyperméthrine	25	2,8	Atteint
PORT-SUR-SAONE	20/08/2020				0	
RIOZ	30/08/2020				0	
SORNAY		16-nov	TNT	30	3,4	Atteint
ST ANDOCHE		21-oct	Traité	60	0	
VALLERDUS-LE-BOIS	29/08/2020	21-oct	TNT		0,25	
VELESIMES-ECHEVANNE	25/08/2020	02-nov	TNT	80	1	

Conseil

Une application de BORAVI WG pourra être réalisée sur quelques parcelles approchant le seuil de 3 à 5 larves par pied. Réserver pour l'instant le traitement aux petits colzas (<60g).


Nous réaliserons à nouveau des Berlese en janvier 2021.

Poids des pieds de colza en gramme



Boravi WG est une spécialité toxique, interdit de la mélanger avec tout autre produit phytosanitaire.

Pour avoir de bonnes efficacités, à utiliser avec au minimum 150 – 200 litres d'eau / ha.

Organo-phosphoré												
BORAVI WG	Phosmet 50 %				1,5 kg	1,5 kg			1,5 kg	Huile	Mouillant	Sel
	WG	BBCH 59	24	20	2 applications maximum par campagne. Délais de 7 jours entre 2 applications. Dose conseillée firme : 1 kg/ha sur altises d'hiver (adultes) et CBT (adultes) Et 1,5 kg/ha sur larves d'altises. Ajouter un acidifiant sans AMM afin d'obtenir une bouillie entre 5 et 6 de pH afin de limiter la dégradation du Phosmet. DVP de 20 m. ZNT Riverain de 20 m.					25,5 €/ha 17 €/ha pour 1 kg	H301	

Pesées entrée hiver

C'est le moment de réaliser les pesées de colza par m² !

Voir bulletin Agrosaône N°37



Stades et état des cultures

Les semis de fin septembre tallent.
Les semis du 9/10 sont au stade 3 f, début tallage.
Les semis postérieurs au 14/10 sont au stade 3 feuilles.
Les semis de début novembre lèvent.

Blé semé à la volée derrière maïs ensilage



C'est parfois un peu gras...



Semis du 10/11 derrière chanvre - le blé lève



Pucerons

Sur le terrain

Les pucerons *Sitobion* et *Rhopalosiphum* sont visibles dans les parcelles. Il n'y a pas eu de progression des infestations par rapport à la semaine dernière, il y a même régression dans quelques parcelles (sans insecticide). On trouve quelques rares ailés sur les pièges englués.

Les infestations restent faibles, de 0 à 10% de pieds porteurs.

Puceron ailé, on en trouve encore quelques uns



Puceron ailé, on en trouve encore quelques uns. Ici sur semis du 10/11



Minuscule puceron aptère Sitobion



Pucerons aptères Rhopalosiphum padi



Nid de pucerons Rhopalosiphum padi sur avoine dans un couvert





Conseil

Dans les témoins et parcelles non traitées on trouve encore des pucerons.

Les ailés se font rares même si on arrive encore à en trouver sur des semis du 10 novembre et sur pièges englués.

Les infestations vont de 0 à 10% de pieds porteurs.

Le risque reste faible, l'impasse reste possible sur blé si moins de 10% des pieds sont porteurs de pucerons. Sur des blés ou orges semés fin septembre au stade tallage, le seuil peut monter à 20% de pieds porteurs.

Normalement des colonisations tardives de pucerons ne posent pas de problèmes d'autant que la météo à venir ne devrait plus guère être favorable à la multiplication des pucerons.

*Mais en termes de climat, nous n'avons peut-être pas encore tout vu et il reste tout de même des réservoirs de *Rhopalosiphum padi* dans les couverts.*

Pour celles et ceux qui n'ont toujours pas fait d'insecticides, un nettoyage avant un hypothétique hiver peut être le bienvenu. Laissez des témoins non traités !

Désherbage blé

Il reste encore une ou deux journées favorables à la pulvérisation, notamment jeudi. Des désherbages peuvent être encore réalisés.

- En présence de **Ray Grass** et **Folle avoine**, attendre le printemps pour appliquer les herbicides à mode d'action foliaire. Il est préférable de les désherber au printemps (mars – avril) avec des spécialités à base de [pinoxaden](#) ([Axial pratic](#)).

Pour reconnaître la folle avoine, extraire la graine



...et repérer les poils sur le bord de la feuille



- Si les infestations en **VULPINS** sont plutôt faibles, un passage unique (en novembre ou décembre si les conditions météo sont correctes) à base de spécialités à mode d'action essentiellement foliaire type [Kalenkoa](#) pourra faire l'affaire.

Les vulpins lèvent encore sur semis du 10 novembre avec labour



		Ne pas désherber au stade pointant							Coût (€/ha)	IFT	
Faible population	TROOPER 2,5 l	Meilleure efficacité en prélevée qu'en post levée							48	1	
	BATTLE DELTA 0,6 l								52	1	
	FOSBURI 0,6 l		Optimum à 1F							52	1
	OTHELLO 1,2 l + adj		Pas de possibilité de rattrapage avec des herbicides du groupe HRAC B (« sulfo anti-graminées ») en sortie hiver							52	0,8
	KALENKO 0,8 l + adj									52	0,8
	LEVTO WG 300 à 400 g + adj									35 à 46	0,6 à 0,8
	ATLANTIS PRO 0,9 l à 1,2 l + adj									37 à 49	0,6 à 0,8
ATLANTIS PRO 0,9 l + ABAK 0,175 kg + adj									71	1,3	
ATLANTIS PRO 0,45 l + AXIAL PRATIC 0,9 l + adj									50	1,4	
Privilégier les interventions précoces en sortie hiver, des opportunités sont parfois à saisir dès le mois de janvier et si possible avant le premier apport d'azote.											

- En présence de bromes,

		Ne pas désherber au stade pointant							Coût (€/ha)	IFT	
BROME ET VULPIN											
Faible population	2 x ATTRIBUT 30 g + mouillant + SA à 10-15 jours d'intervalle									23	1
	ATLANTIS PRO 0,9 l + ATTRIBUT 30 g + mouillant + SA									50	1,1
Forte population	FOSBURI 0,6 l		ATLANTIS PRO 0,9 l + ATTRIBUT 30 g puis ATTRIBUT 30 g à 15 j d'intervalle							177	2,8
	En cas de fortes levées dès l'automne :										
	FOSBURI 0,5 l + MONITOR 25 g + mouillant + SA									70	1,83
	ABAK 125 g + mouillant + SA puis ABAK 125 g + mouillant + SA 2 semaines plus tard									48	1
OTHELLO 1,1 l + MONITOR 25 g + mouillant + SA									81	1,73	
BROME ET RAY-GRASS											
Forte population	CONSTEL 4 l		Rattrapage en sortie d'hiver							87 à 110	1,89 à 2,89
	ou CONSTEL 4 l		ATLANTIS PRO 1 à 1,5 l + ATTRIBUT 40 à 60 g + adj							90 à 117	2 à 2,87
	TROOPER 2,5 l		2 x ATTRIBUT 30 g + adj à 10-15 jours d'intervalle							95 à 119	2 à 3
	FOSBURI 0,6 l		2 x OCTOGON 137 g + mouillant + SA à 10-15 jours d'intervalle								
	En cas de fortes levées dès l'automne :										
	FOSBURI 0,5 l + MONITOR 25 g + mouillant + SA		Rattrapage en sortie d'hiver							102 à 131	2,58 à 3,58
ABAK 125 g + mouillant + SA puis ABAK 125 g + mouillant + SA 2 semaines plus tard		AXIAL PRATIC 0,9 à 1,2 l + adj							80 à 109	1,75 à 2,75	
OTHELLO 1,3 l + MONITOR 25 g + mouillant + SA		AXIAL ONE 1 à 1,3 l + adj							122 à 152	2,82 à 2,87	





ORGE d'HIVER

Semis

Les semis de fin septembre sont au stade tallage.
Les semis du 9/10 sont au stade 3 f, début tallage.
Les semis postérieurs au 15/10 sont au stade pointant à 3 f.

Orge au stade 3 feuilles



Désherbage Orge

Il reste encore une ou deux journées favorables à la pulvérisation, notamment jeudi. Des désherbages peuvent être encore réalisés.

- [Axial pratic](#) n'est quasiment pas efficace sur vulpins en rattrapage de printemps.
- En présence de **de Ray Grass et Folle avoine**, attendre le printemps pour appliquer les herbicides à mode d'action foliaire. Les folle avoines lèvent en ce moment et lèveront jusqu'en mars. Il est préférable de les désherber au printemps (mars – avril) avec des spécialités à base de [pinoxaden](#) ([Axial pratic](#)).

Sur Ray-Grass [Axial pratic 1.2 L + Adj](#)

Sur Folle avoine [Axial pratic 0.9 L + Adj](#)

Pré semis	Pré-levée	Ne pas désherber au stade pointant	1 F	2 F	3 F	Plein Tallage	1-2 N	Coût (€/ha)	IFT
FOLLE AVOINE									
Attendre le printemps que les folles-avoines soient levées.						FENOVA SUPER 0,6 l + adj.		21	0,6
						AXIAL PRATIC 0,6 à 0,9 l + adj.		21 à 32	0,5 à 0,7
<i>Sur folle avoine et avoine à chapelets, il est possible de fractionner la dose d'AXIAL PRATIC en deux applications de 0,6 l/ha.</i>									

Levée de pâturins annuels

En cas de forte infestation, un herbicide racinaire type [Fosburi](#) 0.3 l/ha fera l'affaire cet automne.



Pucerons

Pour celles et ceux qui n'ont toujours pas fait d'insecticides, un nettoyage avant un hypothétique hiver peut être le bienvenu. Laissez des témoins non traités !



ORGE DE PRINTEMPS SEMEE à l'AUTOMNE

Reprendre les semis à partir de fin janvier car l'orge de printemps est sensible au gel au moment de la germination.



LUZERNE, METEILS, COUVERTS ET FOURRAGES

Méteil

Méteil semé fin septembre



Féverole

Féverole bio



Couverts

Des couverts ont été roulés avant la période de gel





MAIS

RESULTATS ARVALIS 2020 (cliquez)

Maïs Grain

Est du Bassin Parisien, Nord-Est et Centre-Est

VARIETES Demi-Précoces G2	Densité 1000 / Ha	Rendement et Régularité en % de la moyenne des essais					Humidité récolte en % (*)	Verse Récolte en % (*)
		Rendements						
		2020	2018	2019		2020		
		PL-VE-C-BP	ALS-BO-ALAU					
Variétés de référence								
ADEVEY (1)	89.1	97.6	97.7	94.9	98.2	6.1	22.6	15.6
RGT DUBLIXX	90.0	100.7	97.1	98.2	99.5	3.8	21.1	13.2
ES GALLERY	91.2	100.6	101.5	103.1	97.6	6.1	20.9	12.8
DKC4069	89.8	99.7	100.4	98.4	98.7	3.8	21.8	13.7
P9234	87.4	102.9	99.0	103.5	103.9	3.8	23.0	11.0
RGT PREFIXX (2)	91.9	98.5	97.6	95.7	97.1	3.5	22.9	3.7
Variétés autres								
ES FARADAY	92.6	102.4	101.2	101.3	101.5	3.6	20.6	21.2
DKC3969	92.6	102.0	99.9	99.9	100.5	5.2	21.2	14.4
Variétés en 2ème année d'expérimentation								
SY ENERMAX	92.3	100.0	101.1	105.4	101.2	5.6	21.2	10.7
DKC4178	92.4	105.4	103.4	103.5	103.9	5.0	21.9	7.3
Variétés en 2ème année d'expérimentation								
ES BROADWAY	90.4	-	99.4	95.8	98.6	6.2	19.8	10.8
RGT INEDIXX	89.6	-	102.1	103.4	100.0	4.0	22.5	10.9
Variétés en 1ère année d'expérimentation								
DENIRO	89.4	-	-	-	98.4	7.3	20.9	12.7
RGT COXXINELLE	91.4	-	-	-	97.9	2.3	21.3	15.9
ES WINWAY	91.7	-	-	-	98.7	4.9	21.6	13.0
RGT REAXION	90.8	-	-	-	101.3	3.8	21.6	12.2
HOTSPOT	89.0	-	-	-	97.1	4.8	22.0	18.0
EXENTRIK	93.0	-	-	-	104.3	4.6	22.1	10.9
KWS ANTONIO	91.8	-	-	-	105.7	5.3	23.2	14.7
DKC4302	91.3	-	-	-	102.9	4.0	23.4	6.4
Référence		100 =	100 =	100 =	100 =			
Moyenne des essais		131.0 q/ha	127.1 q/ha	111.5 q/ha	94.7 q/ha		21.8%	12.4%
Nombre d'essais	11	7	11	8	11		11	5
Analyse statistique P.P.E.S.		6.7%	3.7%	5.2%	5.0%		1.2%	11.8%

Maïs Grain

Alsace, Ain, Bourgogne et Auvergne

VARIETES Demi-Précoces à Demi-Tardives G3	Densité 1000 / Ha	Rendement et Régularité en % de la moyenne des essais					Humidité récolte en % (*)	Verse Récolte en % (*)
		Rendements						
		2020	2018	2019	2020	E.T.		
Variétés de référence								
ES GALLERY (1)	84.4	100.1	96.6	97.7	3.6	21.4	-	-
RGT PREFIXX	86.3	94.8	92.8	98.1	4.6	23.8	-	-
DKC4590	85.0	103.2	99.7	98.4	2.4	23.1	-	-
DKC4444	84.9	98.0	97.4	98.0	6.1	23.0	-	-
DKC4751	83.0	102.7	102.2	102.7	4.7	24.4	-	-
DKC4814 (2)	85.6	102.8	103.7	100.3	3.4	24.3	-	-
Variétés autres								
DKC4162	85.7	-	-	101.1	4.0	22.3	-	-
DKC4852	85.2	97.2	99.9	98.8	3.5	23.5	-	-
P9496	86.5	-	100.9	97.9	3.2	23.6	-	-
Variétés en 3ème année d'expérimentation								
DKC4670	84.3	105.4	102.1	100.7	2.8	23.2	-	-
Variétés en 2ème année d'expérimentation								
ITEA	79.6	-	96.6	95.7	5.1	22.3	-	-
KERALA	84.1	-	102.2	100.9	2.1	23.2	-	-
TEXERO	88.4	-	104.4	103.7	2.9	23.7	-	-
SY PREMEO (3)	85.2	-	102.5	100.9	2.9	25.2	-	-
Variétés en 1ère année d'expérimentation								
DKC4598	85.6	-	-	105.2	2.3	23.7	-	-
Référence		100 =	100 =	100 =				
Moyenne des essais		136.0 q/ha	130.0 q/ha	131.3 q/ha		23.4%	di	
Nombre d'essais	6	9	9	6		6	di	
Analyse statistique P.P.E.S.		4.2%	3.8%	5.1%		1.3%	-	



TOURNESOL

RESULTATS TERRES INOVIA 2020 (cliquez)



Productivité – rendement graines - variétés Précoces Oléiques regroupement EST

Variétés classées par indice de rendement décroissant.

Les indices de rendement graines et de rendement huile sont calculés en pourcentage de la moyenne des essais toutes variétés confondues présentes dans ces essais.

Variété	Précocité	Indice de rendement (%)	Ecart-type	Nbre d'essais >100	Indice de rendement huile (%)	Teneur en huile aux normes (%)	Teneur en acide oléique (%)	Teneur en protéines (% de la MS déshuilée)	Teneur en eau à la récolte ¹ (%)	PMG (g) 0%	Hauteur (cm)	Date de floraison	
Variétés Françaises ou européennes ayant plusieurs années d'évaluation en post-inscription													
ES IDILLIC (T)	P	106.3	4.9	6/6	103.9	41.0	86.3 ±1.0	34.1	6.6	46.8	152	28-juin	
LG 50465HOV (1A)	P	102.9	6.6	4/6	103.9	42.4	88.7 ±1.5	34.1	7.0	55.6	174	1-juil.	
SY ILLICO (T)	P	99.6	1.4	2/6	99.7	42.0	88.2 ±1.5	34.6	5.8	44.3	163	2-juil.	
SY VALEO (T)	P	99.6	4.2	3/6	101.0	42.5	88.2 ±1.1	32.9	6.5	44.1	174	1-juil.	
MAS 89HOCL (1A)	MP	97.6	4.4	2/6	96.7	41.6	87.9 ±0.4	35.4	6.8	47.3	164	5-juil.	
SY VERTUO (1A)	P	97.5	4.7	3/6	96.7	41.6	87.2 ±2.6	32.7	6.4	43.6	171	2-juil.	
ES CHROMATIC (1A)	P	96.4	7.0	2/6	98.1	42.8	87.1 ±0.4	33.1	6.0	46.5	162	29-juin	
Effectif			6		6		4	5	6	6	4	3	
Moyenne					31.9 q/ha		1.4 t/ha	42.0 %	87.4 %	33.8 %	46.9 g	166 cm	1-juil.

1 : Humidité réalisée par les partenaires ou TI au moment de la récolte, moyenne des essais utilisés pour le rendement

T : Témoin ; 1A : première année de post-inscription

WEBINAIRE Grandes Cultures — Haute-Saône
Le vendredi 4 décembre 2020
De 9h30 à 12h30 - sur votre ordinateur



INVITATION

WEBINAIRE Grandes Cultures - Haute-Saône
VENDREDI 4 DÉCEMBRE 2020 de 9h30 à 12h30
Événement gratuit, diffusé en visio-conférence Teams

4
déc.
2020

Pour vous connecter, utilisez de préférence Chrome [\(cliquez\)](#)

Et utilisez la version web de TEAMS

Bénéficiez de la meilleure expérience de réunions Teams avec l'application de bureau

PROGRAMME

De 9H30 à 12H30

9H30 :	HVE - PAC - Haies Pieric TARIN - Jérôme TSCHENN / CA 70
9H45 :	Point sur la Silphie Céline BELUCHE / CA 70
10H00 :	Point sur SURVAPI (suivi d'un rucher) Céline BELUCHE / CA 70
10H15 :	Conseil stratégique et séparation vente et conseil Stéphane AUBERT CAMPENET / CA 70
10H30 :	Résultats d'expérimentations fertilisation azotée blé et biosimulant Émeric COURBET et Jérôme TSCHENN / CA 70
11H10 :	Fertilité des sols et nutrition des plantes, quelles nouveautés ? Diane CHAVASSIEU / Arvalis
11H35 :	Tournesol : implantation - plantes associées pour limiter les dégâts d'oiseaux ? Quoi de neuf en désherbage du tournesol ? Michaël GELOEN / Terres Inovia
12H00 :	Changement climatique et pistes d'adaptation - Exemples du colza et du maïs Stéphane AUBERT CAMPENET - Émeric COURBET / CA 70
12H30 :	Ambrosie Datura - Vigilances ! Émeric COURBET / CA 70



Vous pourrez tester votre connexion à partir de 8H50. Si vous rencontrez des difficultés, contactez Aline DELAITRE : 03.84.77.14.69 ou Johanne DUMAGNY : 03.84.77.13.10

Nous vous enverrons un lien de connexion par mail quelques jours avant le 4/12.
Inscription obligatoire auprès d'Aline DELAITRE : 03.84.77.14.69
ou par mail : aline.delaitre@haute-saone.chambagri.fr

Bulletin rédigé et édité par la Chambre d'agriculture de Haute-Saône
17 quai Yves Barbier - BP 20189
70004 VESOUL
Tél.: 03 84 77 14 40

Site internet :



Les conseils contenus dans ce bulletin sont basés sur les observations des parcelles de référence du BSV. Ils sont à adapter en fonction de votre propre situation. Cliquez pour lire le [BSV Grandes Cultures](#).

Se référer à l'étiquette du produit avant utilisation.

Pour connaître les matières actives des produits cités, se référer au site <https://ephy.anses.fr/> et aux guides cultures papier des Chambres d'Agriculture de Bourgogne Franche Comté.

Un référentiel produits phytosanitaires actualisé en permanence est disponible sur MesP@rcelles pour les abonnés. Pour chaque produit, vous trouverez toutes les informations sur les matières actives, les mélanges, les usages, la réglementation, les phrases de risque...



La Chambre d'agriculture de Haute-Saône est agréée par le Ministère chargé de l'Agriculture pour son activité de conseil indépendant à l'utilisation de produits phytopharmaceutiques sous le n°IFO1762 dans le cadre de l'agrément multi-sites porté par l'APCA.

